

Kultur



# Frederikssund Kommuneatlas

Byer og bygninger 2002

Kulturarvsstyrelsen  
Kulturministeriet



# INDHOLDSFORTEGNELSE



Forord / side 2

Indledning / side 3

Landskab og bebyggelse / side 4

Hovedtræk af Frederikssunds historie / side 6

Arkitektoniske kvaliteter i Frederikssund / side 10

- Byen og fjorden / side 10
- Byen i landskabet / side 11
- De trafikale forbindelser / side 11
- Hovedstrøget / side 12
- Torvet / side 12
- Jernbanegade / side 13
- Forløbet Kirkegade/Ved Kirken / side 13
- Færgevej og Skyllebakken / side 14
- Bløden, byens bagside / side 14
- Kalvøen / side 15
- Roskildevej, nord for Strandvangen / side 16
- De tidlige boligforeninger / side 16
- Lundevej og vejene omkring / side 17
- Frederikssund Nord / side 18
- Strandengen og bakkelandet / side 19

Arkitektoniske kvaliteter på landet / side 20

- Sigerslevvester / side 20
- Græse / side 20
- Marbæk og Lille Rørbæk Enge / side 21
- Lille Rørbæk / side 21
- Oppe Sundby / side 22
- Området nord for Snostrup / side 22
- Snostrup / side 23
- Store Rørbæk / side 23

Byggeskik i byen / side 24

- De ældste bygninger / side 24
- Klassicisme / side 24
- Historicisme / side 24
- Skønvirke / side 25
- Bedre Byggeskik / side 26
- Modernisme / side 27
- Karakteristiske detaljer / side 28

Bygningernes bevaringsværdier / side 29

- Bykernen og vejene omkring / side 30
- Den nordlige del af Frederikssund by / side 32
- Villakvarteret mellem J. F. Willumsens Vej og Ågade / side 33
- Villakvarterne omkring Roskildevej / side 34
- Oppe Sundby / side 35

Byggeskik på landet / side 36

- Bindingsværk / side 36
- Grundmurede bygninger / side 36

Bygningernes bevaringsværdier på landet / side 37

- Landsbyerne / side 37
- Landdistriktet i den nordlige del af Frederikssund Kommune / side 38
- Landdistriktet i den sydlige del af Frederikssund Kommune / side 39

Bevaring og udvikling / side 40

- Følgegruppens anbefalinger

Kolofon, signaturforklaring og litteraturliste / side 41



# Frederikssund Kommuneatlas

Byer og bygninger 2002

Kulturarvsstyrelsen, Kulturministeriet  
i samarbejde med Frederikssund Kommune



**FREDERIKSSUND KOMMUNE**  
By og Land  
Administrationscenter Slangstrup  
Kongensgade 18  
3550 Slangstrup



## FORORD

Frederikssund Kommune har med sin beliggenhed ved Roskilde Fjord ikke blot en storslået natur at byde på. Med udviklingen af trafikforbindelserne til kommunen, specielt videreførelsen af S-togslinien til Frederikssund, er der samtidig skabt en nærhed til København, som har gjort Frederikssund til et attraktivt sted at slå sig ned. Med udviklingen kommer imidlertid også behovet for nybyggeri og omdannelse af den eksisterende bebyggelse og det åbne landskab.

Byer og landskaber undergår således hele tiden forandringer – gamle bygninger og anlæg forsvinder, nye kommer til. Sådan må det være. Men husker vi i den sammenhæng at sikre os, at det hele ikke forsvinder? At det bedste og mest værdifulde af det gamle bliver bevaret side om side med det nye?

Ikke alle kommuner kan svare ja til det spørgsmål, men Frederikssund Kommune har taget et meget stort skridt i den rigtige retning. Med Frederikssund Kommuneatlas, udarbejdet af Kulturarvsstyrelsen i samarbejde med kommunen, er bygninger og bymiljøer af arkitektonisk og kulturhistorisk værdi blevet kortlagt, og der er herigennem skabt en solid platform for formuleringen af en kommunal bevaringspolitik.

Udarbejdelsen af Frederikssund Kommuneatlas er derfor en væsentlig aktivitet for såvel Kulturarvsstyrelsen som for kommunen. Kortlægningen af bevaringsværdierne i byerne såvel som på landet, samarbejdet i den nedsatte følgegruppe og befolkningens engagement i arbejdet giver tilsammen det bedst mulige udgangspunkt for en god lokal debat om, hvad der skal søges bevaret, og hvor der kan skabes plads til noget nyt. Følgegruppen har allerede bidraget til denne debat med en række anbefalinger sidst i kommuneatlasset.

Frederikssund Kommuneatlas indeholder en spændende blanding af oplysninger, historier og synspunkter vedrørende gamle såvel som nye bygninger og bymiljøer. Det styrker forhåbentligt interessen for bygningskulturen og stiller samtidig kommunen over for den spændende udfordring, det er at fastlægge en politik på området og indarbejde den i kommuneplanlægningen.

Det er håbet, at Frederikssund Kommuneatlas må blive et nyttigt redskab for både borgere og kommunen, når der skal træffes beslutninger om fremtiden.

Brian Mikkelsen  
kulturminister

Knud B. Christoffersen  
borgmester



Følgegruppen samt konsulenter. Fra venstre:

Lars Petersen, Græse Landsby Grundejerforening; Ruth Larsen, Græse Landsby; Anne Wegener, arkitekt, Teknisk Forvaltning; Benny Rasmussen, arkitekt, Teknisk Forvaltning; Ketty Rolfsgaard, Rørbæk-Snostrup Beboerforening; Per Fynboe, arkitekt, Teknisk Forvaltning; Niels Elberling, Kunsthøjskolen Thorstedlund; Kirsten Ambjørn, Frederikssund Turistforening; Ole Søegaard, Frederikssund Grundejerforening; Laust Clemmensen, Foreningen for Bygnings- og Landskabskultur; Erica Heyckendorff, arkitekt, konsulent, Varmings Tegnestue; Jens Kierkegaard, arkitekt; Susanne Larsen, teknisk assistent, Teknisk Forvaltning; Carsten Hess, Egnsmuseum Færggården; Knud Christoffersen, borgmester i Frederikssund; Alvaro Ferreira, arkitekt.





*Havnegade efter omlægningen til sivegade i år 2002.*

Frederikssund Kommune har en storslået beliggenhed ved Roskilde Fjord. Med samfærdselsmidlernes udvikling, specielt videreførelsen af S-togslinien til Frederikssund, er byen blevet en attraktiv del af det storkøbenhavnske bosætningsområde. Det har indenfor de seneste ca. 50 år betydet en voldsom vækst i området og et behov for nybyggeri og omdannelse i de ældre byområder. Det har samtidig betydet en øget interesse for kulturmiljøet – forstået som bymiljøerne, bebyggelsen i landskabet og de mange andre vidnesbyrd om menneskers aktiviteter.

Dette kommuneatlas er resultatet af et samarbejde mellem Kulturarvsstyrelsen og Frederikssund Kommune med det formål at beskrive netop kulturmiljøet – landskabet og bygningerne, byerne og bebyggelserne. Ved at kaste lys på kulturmiljøerne bliver det klart, både at der er store værdier at passe på, specielt i en tid med store omdannelser, og at det i høj grad er den enkeltes ansvar at gøre det. På det juridiske, planlægningsmæssige plan er det kommunernes ansvar at tage sig af den brede bevaring af byer, landsbyer og bygninger. Men uden en aktiv støtte fra befolkningen sker der ikke noget. Kommuneatlas er udarbejdet for at formidle værdierne til befolkningen.

Et kommuneatlas er en kortlægning af, hvordan de forskellige kulturmiljøer i kommunen og de enkelte bygninger ser ud og vurderes i dag. Det er altså et øjebliksbillede – det er så kommunens opgave med tiden at føre kortlægningen a jour.

Frederikssund Kommuneatlas består af tre hovedafsnit. I første afsnit skildres landskabet, dets tilblivelse og de tidlige bosættelser. Det følges af en beskrivelse af bebyggelserne, som de har placeret sig i landskabet afhængig af den historiske udvikling med udskiftning og senere sammenlægning af landbrug. Herefter følger en gennemgang af hovedtrækene i Frederikssunds kulturhistoriske udvikling.

Man følger byen fra den stadig er ladeplads for Slangerup, over tiden som lille, ny købstad til den store udbygning med erhverv og boliger, der kommer efter anlæggelsen af jernbanen og helt frem til nutidens parcelhuskvarterer.

I andet afsnit beskrives de arkitektoniske kvaliteter i byen og på landet gennem en række udvalgte bymiljøer og landsbyer. Der bliver lagt vægt på byens enestående landskabelige placering ved vandet og hvordan netop denne placering har betinget byens form. Hovedstrøgets halvcirkelform, der gentages i torvets halvcirkel, er specielt fremhævet. Det er ikke mange byer, der har noget lignende. Der lægges i afsnittet i det hele taget specielt vægt på bebyggelsernes og hermed arkitekturens samspil med de landskabelige kvaliteter, på de forskellige perioders byggeskik og på landsbyernes kulturhistoriske betydning. Mange af kommunens landsbyer og landbebyggelser har fået deres egen beskrivelse.

Tredje afsnit af kommuneatlas består af et fyldigt afsnit om byggeskikken i Frederikssund kommune, hvor specielt det 20ende århundredes stilarter, Skønvirke, Bedre Byggeskik og Modernismen, fremhæves. Hertil kommer en kortserie, hvor alle kommunens bygninger opført før 1940 – det drejer sig om ca. 1.520 – er kortlagt med de bevaringsværdier, der knytter sig hertil.

Ved kortlægningen af bygningerne er der opbygget en database, hvortil der er knyttet et foto af den enkelte ejendom. Det gør det muligt at anvende kommuneatlas som værktøj i den kommunale plan- og byggesagsbehandling.

Kommuneatlas afsluttes med en række anbefalinger fra den følgegruppe, som har fulgt arbejdet tæt gennem hele processen. Følgegruppen giver her blandt andet udtryk for, at der i det fortsatte bevaringsarbejde er behov for en samlet landskabsplan-

lægning, der tager sigte på at bevare og forbedre kommunens betydningsfulde landskabstræk.

Følgegruppen peger endvidere på, at de mere uanseelige vejforløb – stier, smøger og passager, og på landet markveje og spor – er vigtige elementer i kulturlandskabet, som bør bevares og vedligeholdes. Også bymiljøet i den ældre del af Frederikssund kunne, efter følgegruppens anbefaling, forbedres blandt andet ved en bevidst udformning af belægninger, belysning og beplantning.

Fra følgegruppen kommer der sluttelig en opfordring til kommunen om at oprette et bygningsforbedringsudvalg, der dels kan yde økonomisk støtte til renovering af bevaringsværdige bygninger og dels være med til at formidle viden om god renoveringsskik.

For læserne er Frederikssund Kommuneatlas mere end et planlægningsværktøj. I kort form tager kommuneatlas læseren med på en rejse gennem Frederikssunds kulturhistorie og dermed også bygningshistorie. Kommuneatlas kan således også fungere som en glimrende guide på ture rundt i kommunen.



Landskabet ved fjorden

Landskabet i Frederikssund kommune er formet under og efter den sidste istid og domineres af en bølget og bakket moræneflade – især den 48 m høje Danshøj Skovbakke er markant i landskabet.

Fire åløb med udløb i Roskilde Fjord udgør ligeledes på længere strækninger markante landskabelige elementer: Havelse Å, Græse Å, Sillebro Å og Værebros Å.

Havelse Å og et lavtliggende område øst for Apholm, en tidligere fjordarm, udgør kommunens grænse mod nord, mens grænsen mod syd udgøres af de sidste par kilometer af Værebros Ås løb i en meget markant istidstunneldal. En del af østgrænsen ligger ved de udtørrede søer, Hagerup Sø og Skenkelsø samt Hagerup Mose og Ålebækrenden.

I slutningen af jægerstenalderen, mellem 5500 og 4000 f.Kr., skabte mindre havstigninger nye fjorde, som siden blev tørlagt på grund af den naturlige landhævning. Egnen omkring Frederikssund har i alt hævet sig ca. 4 m siden stenalderen. Den del af den ca. 12 km lange kyststrækning, vi endnu har fælles med stenaldermenneskene, er en kystskrænt på ca. 2 km syd for Sillebro Ås udløb – kun den nordøstlige del af den nuværende købstad var oven vande. Stenalderens lavvandede kyster og fjordarme ligger nu som enge på marint forland.

Den tidlige bosættelse

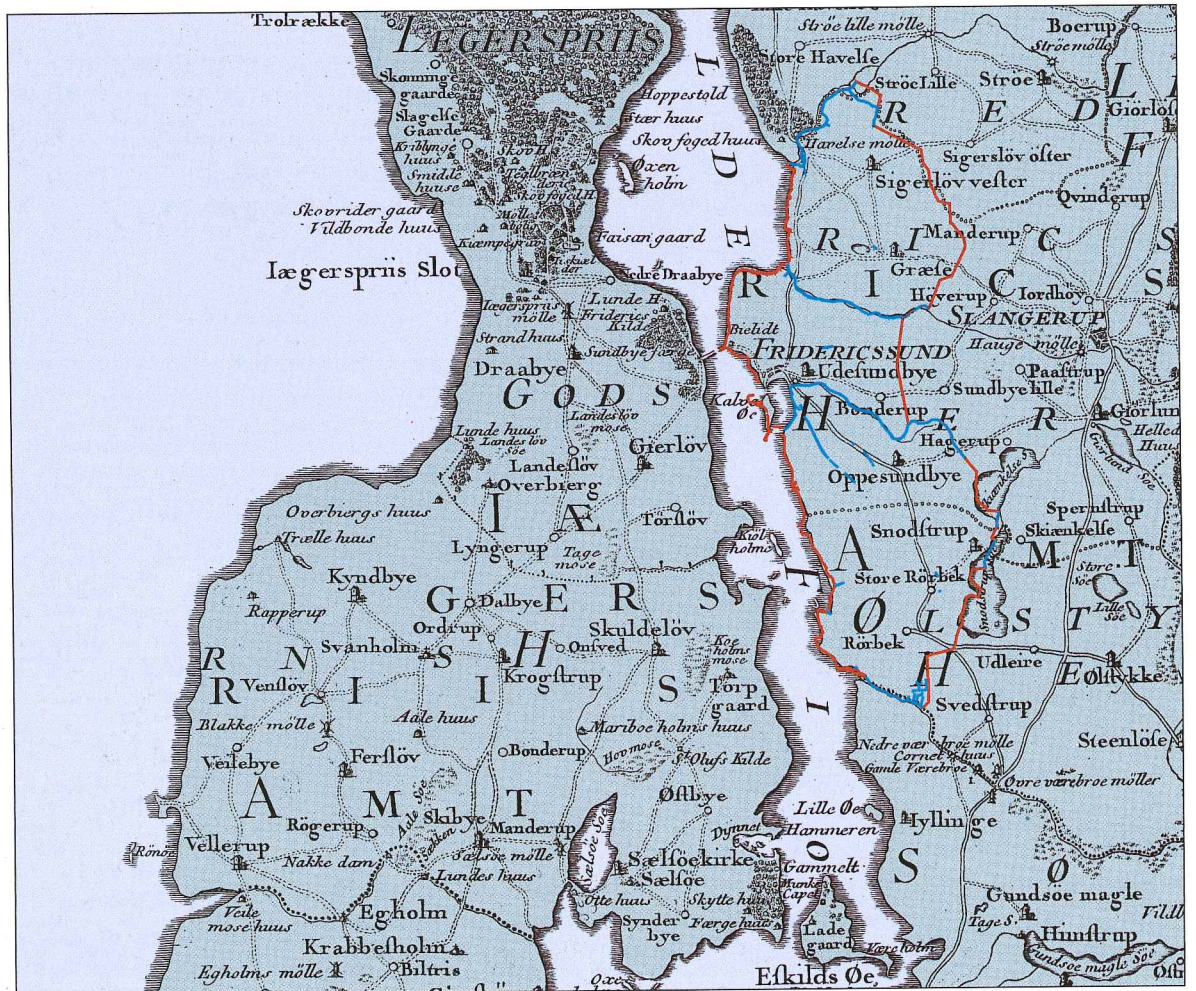
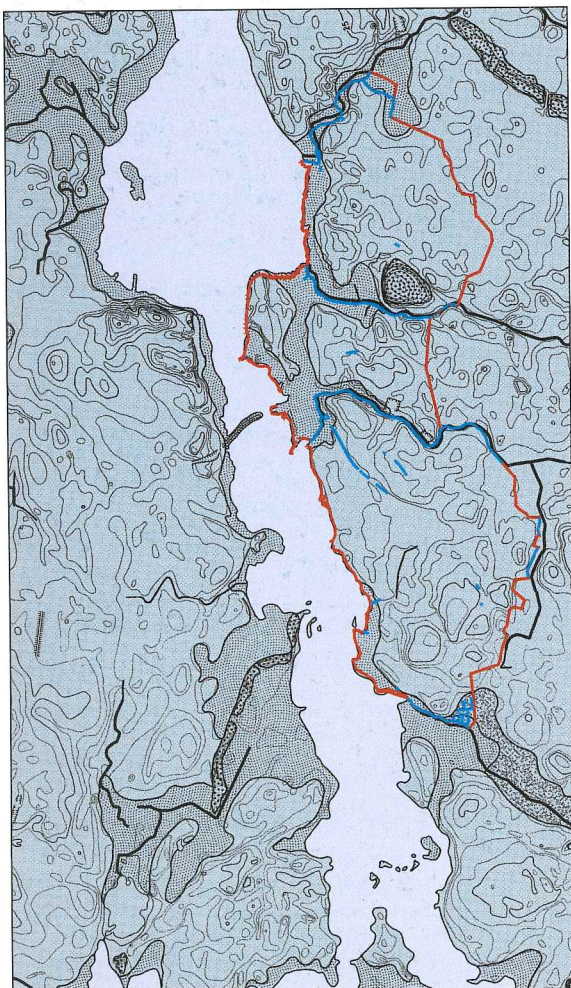
I jægerstenalderen holdt befolkningen til langs kyster, fjorde, åer og søer, og Frederikssund kommune er rig på fund fra denne tid, ligesom den yngre jægerstenalders køkkenmøddinger i rigt tal ligger langs fjorden og i de tidligere fjordarme, nu ådale. Landet blev i jægerstenalderen dækket af urskov, som i stenalderen ryddedes gradvist, især i de tæt befolkede, frugtbare egne som den vestlige del af Nordsjælland.

I bronzealderen blev bebyggelserne mere organiserede – anlagdes på bakketoppe og bakkekammer – og gravhøjene er ofte samlet i grupper, som de f.eks. ses ved Lille Rørbæk.

I jernalderen blev store områder et skovløst kulturlandskab, idet bondesamfundet ekspanderede. Gårdens hovedbygning var langhuset med beboelse i den ene ende og stald i den anden – grundlaget for vor traditionelle bygningskultur, som for bare et par hundrede år siden endte sin udvikling som den firelængede gård. På Toftegårds marker, Græse sogn, er der fundet stolpehuller fra 4 huse fra jernalderen. Tilværelsen som bønder fortsatte i vikingetiden, men samtidig havde man ad vandvejen en livlig kontakt med det meste af Europa. Frederikssund ved Roskilde Fjord lå på magtens søvej med en central magt i Lejre, og på Tollemosegårds jorder i Græse er fundet en af Sjællands største og rigeste gravpladser.

Det er meget påfaldende, så få godser der er i Nordsjælland, men vi har kendskab til hovedgårde i området f. eks. Græsegård. Oprettelsen af klostre tog fart i begyndelsen af middelalderen, og en del af forklaringen på de få godser kan være den forholdsvis nært beliggende, religiøse hovedstad, Roskilde, samt et par nærliggende klostre, Æbelholt Kloster og nonneklostret i Slangerup. Endvidere ved vi, at Roskilde bispestol i det 14. årh. ejede landsbyen Oppe Sundby og dens hovedgård Tollethorp. Ved reformationen blev stort set hele Nordsjælland krongods.

Handel og varetransport spillede en vigtig rolle i kystbygder som Udesundby. Samtidig var landsbyens beliggenhed på moræneaflejringerne umiddelbart nord for Sillebro Å god – her har formentlig langt tilbage i tiden været et overgangssted. Færgestedet over fjorden og Udesundby lå meget tæt på hinanden, og der var fra Udesundby videre vejforbindelse til købstaden Slangerup, Hillerød med Frederiksborg Slot og mod syd, over åen, til Oppe Sundby og Roskilde. Vejforbindelsen til færge og ladeplads fulgte naturligt det højst liggende strøg på de marine aflejringer.



Geomorforlogisk kort over den centrale del af Roskilde Fjord, 1:150.000. Frederikssunds kommunegrænse markeret. Tæt prikning: Marint forland. Åben prikning: Bakkeø landskab. Blank: Moræne landskab.

Udsnit af Videnskabernes Selskabs Kort, 1768. 1:150.000. Frederikssunds nuværende kommunegrænse er markeret.

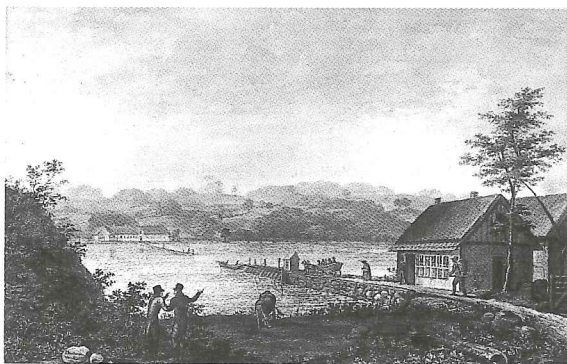


## Udskiftningen

Landboreformerne i slutningen af 1700-tallet medførte udskiftning af jorderne således, at hver gård fik sin jord samlet ét sted, hvorpå gården lå, og dyrkningen overgik til individuelt agerbrug.

Udskiftningen foregik ved stjerneudskiftning eller blokudskiftning – eller ofte en blanding. Tydeligst ses stjerneudskiftningsmønstret i Lille Rørbæk, mens Græse med en udflytning af 2/3 af sine gårde nærmer sig den rene blokudskiftning. Opløsningen af landsbyens fortættede struktur tog sin begyndelse, og landskabet blev præget af de nye markskel, spredte gårde og husmandsbrug. Langs de nye markskel gravedes grøfter for afvanding af jordene, og nye pilehegn plantedes på den opkastede jord, og landskabet blev et net af levende hegn.

Disse ændringer i landskabet begyndte imidlertid at udviskes fra midten af forrige århundrede – man nedlagde pilehegn, begyndte at rødræne, og en mekanisering og effektivisering af landbruget tog sin begyndelse, og den har specielt i anden halvdel af 1900-tallet ændret landskabet totalt: Vådområder er bortdrænet, pilehegnene er så godt som fældede og landbrugslandet fik nu store, åbne vidder. I denne årige egn har vandmøller siden middelalderen været naturlige indslag i landskabet, og fra 17-1800-tallet var det vindmøller, der overtog rollen. Disse er stort set væk, dog vidner stednavnene Græse Mølle og Havelse Mølle om en lang epoke, hvor adgangen til kraft var helt bestemt af naturkræfterne.

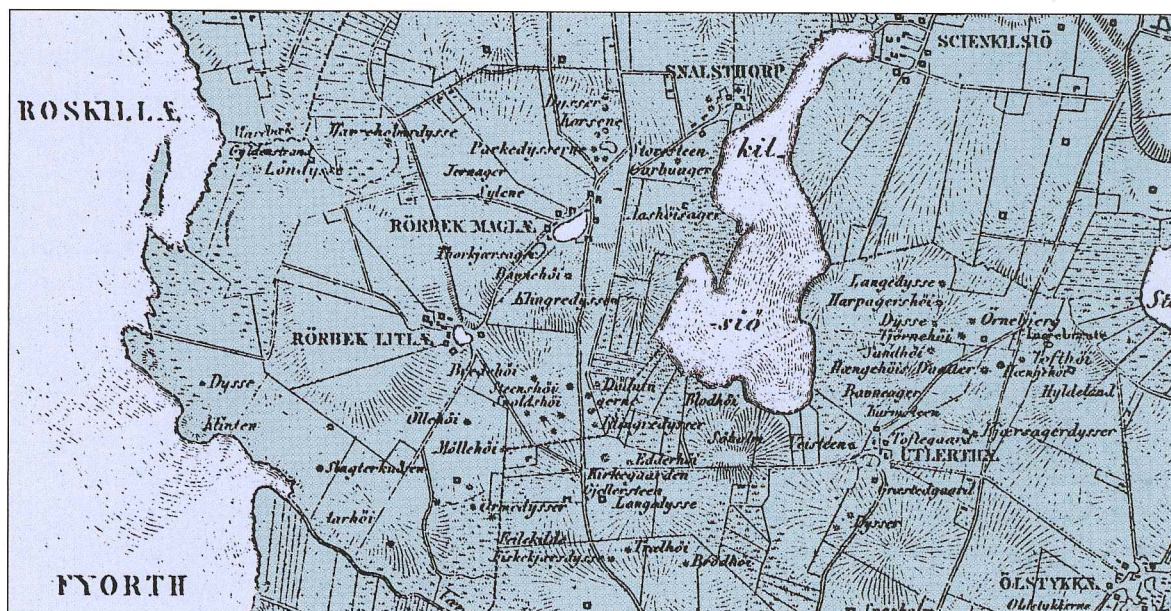


*Færgetroen Bilidt med Jægerspris Færgegård i baggrunden. Maleri af F. Neuhausen, 1805. Originalen findes på Teatermuseet i København.*

## Ændringer i samfundsstrukturen

Efter 2. verdenskrig har store omvæltninger i samfundsstrukturen og bilismens udbredelse påvirket byernes funktion og tilføjet landskabet nye træk. Beboelse, industri, handel og servicevirksomheder har sat sit præg på kommunen, og forbindelser til og fra virksomheder indenfor og udenfor kommunen har på godt og ondt trukket nye spor på kryds og tværs over de gamle strukturer: Nye veje og jernbanen sikrer nu en hurtig transport til og fra dagligdagens arbejde, bl.a. i København.

Vi kan i dag aflæse meget i landskabet om landbrugsstrukturelle ændringer, som også afspejler en social samfundshistorie. Ofte tænker vi ikke så meget over det, men vore dages landskab afspejler en udvikling over tusinder af år. Trods effektiviseringen i landbruget, har det stadig stor fortællerværdi.



*Udsnit af "Historisk-antiquarisk Kort over Snodstrup og Ølstykke Sogne". Medfølgende beskrivelse dateret 1838. Lille Rørbæk ("Rørbæk Litlæ") blev stjerneudskiftet.*



*Luftfoto af Frederikssund, 1997.*



## Færgested og ladeplads

Frederikssund blev købstad i 1809 og er en af vore yngste købstæder. Byens historie er knyttet tæt sammen med Slangerups, der blev købstad i 1302, og Udesundbys historier. Byen er opstået ved det snævrreste sted i Roskilde Fjord som færgesoverfartssted til Horns Herred – i 1516 omtales „Swndby ferij“, men formentlig går færgefarten længere tilbage.

I forbindelse med Frederik II's slotsbyggeri i Hillerød i 1560'erne lossedes store transporter af byggematerialer ved færgestedet, og der opstod en handelsplads, som fik toldstedetsret i 1573. I 1578 fik borgerne i Slangerup lov til at opføre pakhus på stedet, og i 1587 anlagdes den første skibsbro – af træ; den afløstes på befaling af Christian IV i 1622-23 af en skibsbro i sten. Stedet kaldtes nu Slangerup Ladeplads, men fra 1652 benævntes pladsen Frederikssund efter Frederik III.

I begyndelsen af 1700-tallet blev færgen til Horns Herred flyttet fra det gamle færgested, og i 1722 kom gæstgivergården „Bielidt“ til ved det ny færgested nord for byen.

I 1735 fik borgerne i Frederikssund lov at „sogne“ den nærliggende Udesundby Kirke; hidtil havde sognetilhørsforholdet været til kirken i Slangerup, som byen også administrativt var en del af. Frederikssund og Udesundby udgjorde to adskilte kvarterer, hvis beboeres livsvilkår var meget forskellige, ligesom de to byer adskilte sig fra hinanden. Udesundby var en mellemstor landsby og indtil udskiftningen i 1782 en del af det nordsjællandske krongods.

Frederikssund lå gunstigt for handel med skibsfart; også bønderne i Horns Herred udgjorde en del af oplandet. De relativt mange købmænd – i 1801 var der 8 – er et vidnesbyrd om livlig handel, dog havde de ingen skibe i søen. I betragtning af Roskildes, Hillerøds og Københavns nærhed var handelsoplandet ikke stort nok til både Slangerup og dens filial, Frederikssund; på den anden side har ladepladsens eksistens formentlig bidraget til at forlænge Slangerups levetid som købstad.

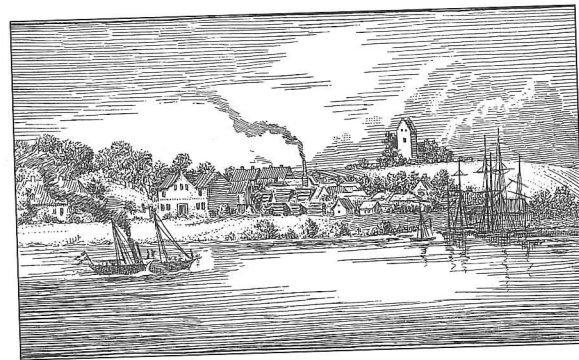
*Udesundby Marker. Udskiftningskort 1782. Udesundbys gårde og huse ligger alle øst for Strandgaden (i dag Jernbanegade), der giver forbindelse sydfra til færgestedet nordvest for landsbyen. To veje giver forbindelse til ladepladsen: vejen fra færgestedet og vejen fra landsbyen, der skal uden om Bløden. Kirken ligger helt uden for landsbyen i øst.*

## Frederikssund bliver købstad

I 1807 ramte et økonomisk tilbageslag landet, og dette prægede også Frederikssund; byen var endog i 1805 blevet hærget af brand, 16 ejendomme brændte. Slangerup havde tilbagegang som handelsby efter Frederikssunds opståen, og i 1808 rantes også denne by af brand. Branden menes at have været en medvirkende årsag til, at man besluttede at nedlægge Slangerup som købstad. I stedet fik Frederikssund i 1809 tildelt købstadsrettighederne. Nordmanden Knud von Hadeln blev i 1809 byens første byfoged. Udesundby blev i 1812 i visse henseender indlemmet i Frederikssund; håndværkerne i Udesundby kunne opnå borgerskab i købstaden mod at betale næringsskat. Fra 1801 til 1850 voksede købstadens befolkning, og de velstillede borgere i Frederikssund opkøbte gårde og huse med jord i Udesundby, når lejlighed bød sig. Udesundby fik mere og mere karakter af „forstad“ til Frederikssund.

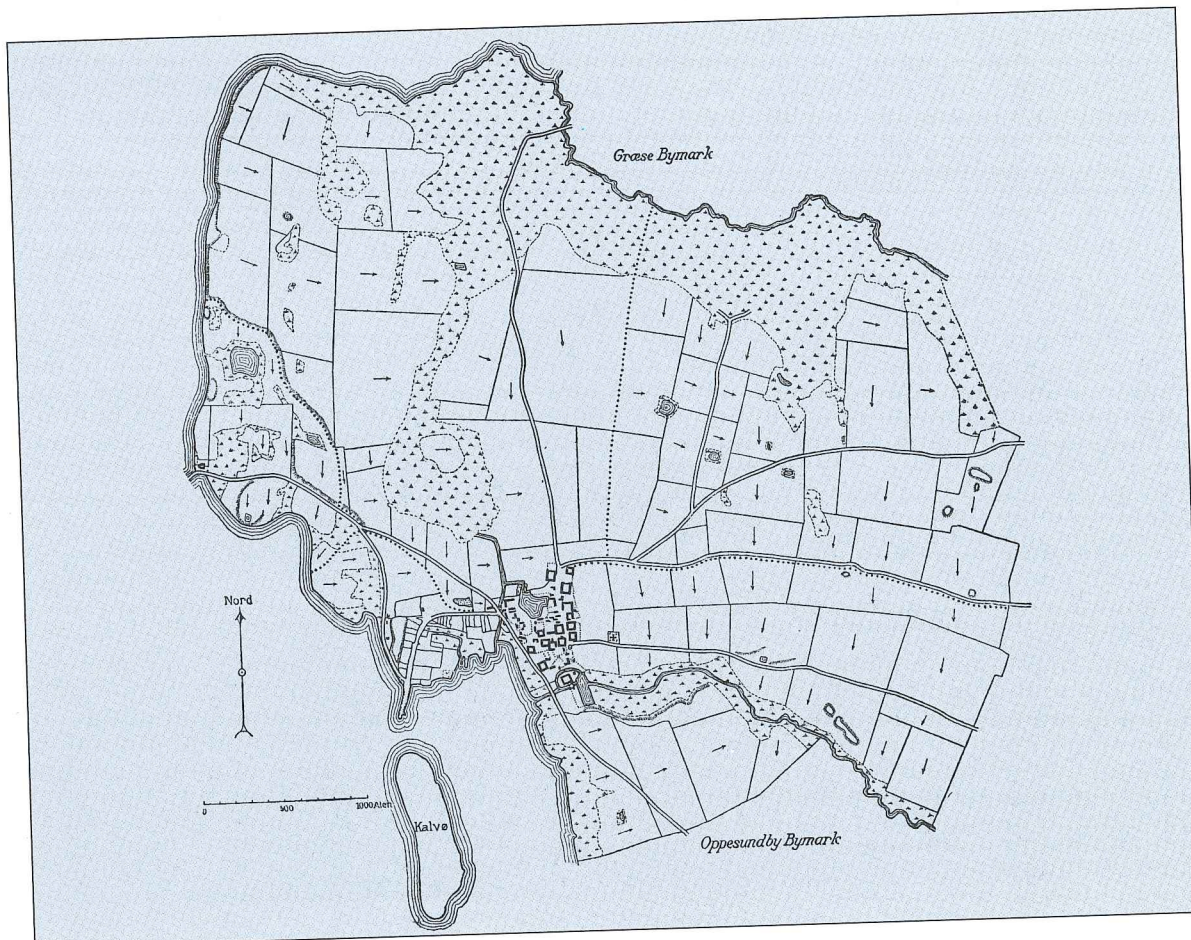
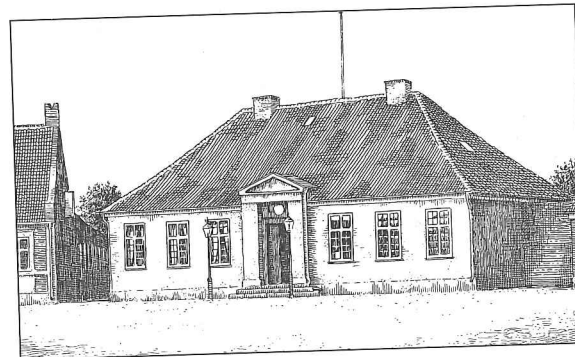
I 1815 søgte man om lov til at spærre omfartsvejen til færgen, senere Lundevej, da den fratog byen en del handel; ønsket blev efterkommet, og vejen blev spærret ved Østerport og Feldberederhuset, „Stat-i-vejs-huset“. Hermed vendte handelen tilbage til byen.

Byen havde længe savnet et torv, et tinghus, rådhus og en arrest. I 1829 erhvervede byen en mark nord for Østergade. Det savnede torv anlagdes i en halvcirkel, og i 1839 stod ting-, råd-, og arresthuset færdigt på Torvet.



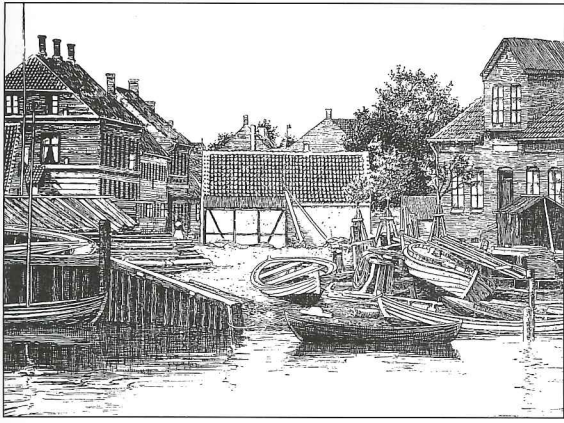
*Prospekt af Frederikssund 1867. I forgrunden: Damperen Frederik VII. Købmand Elsass' pakhuis, opført 1844, længere tilbage: Skorstenen på Schrøders fabrik. Efter litografi af I.W.Tegner.*

*Rådhuset i 1860'erne. I venstre side af billedet ses skolen fra 1861. (Begge stik: Arne Sundbo: Frederikssunds og Købstaden Slangerups Historie).*



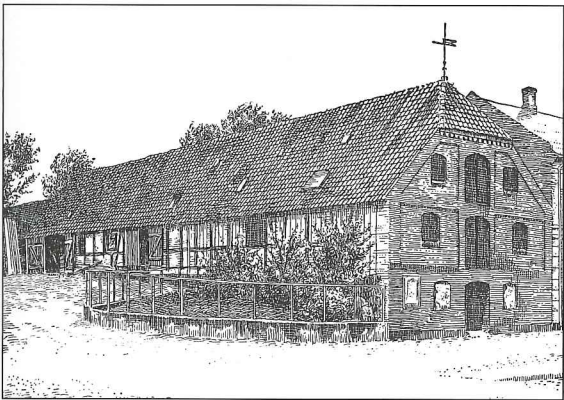


## Omladningsplads, havn og bro

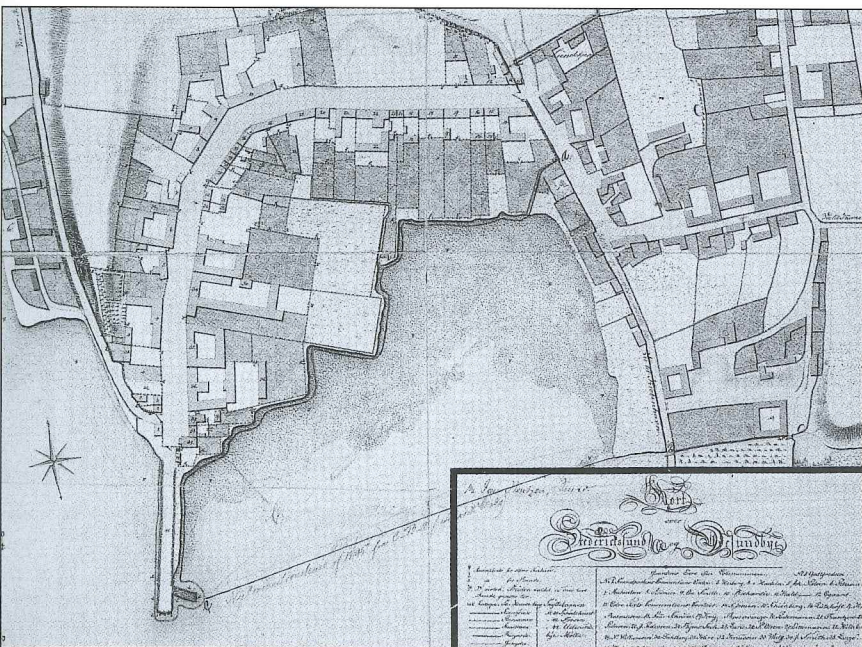


Frederikssund: Opkørsel fra havnen til bygaden (Havnegade); i forgrunden sprøjtehuset, bygget 1759. Efter fotografi fra ca. 1880.

Købmand H.R. Langes Pakhus, matr. nr. 37a, opført 1832. (Begge stik: Arne Sundbo: Frederikssunds og Købstaden Slangerparks Historie).



Kort over Frederikssund og Udesundby, 1822. På dette tidspunkt blev det vestligste stykke af Østergade kaldt Vimmelskaflet på grund af den knækkede form. Bemærk byportene for enderne af Havnegade/Østergade-forløbet. Byportene afgrænser tydeligt købstaden i forhold til havnen i syd, Skyllebakken i vest og Udesundby i øst. (Rigsarkivet).



Samfundet ved det „Gamle Færgested“ var netop opstået på grund af mulighederne som ladested og profiterede nu også af at fungere som omladningsplads for fragter til Roskilde. En havn med den gamle skibsbro som udgangspunkt blev bygget i 1843, og fra 1857 etableres dampskibstrafik på Roskilde Fjord med rutefart mellem Roskilde og Nykøbing Sjælland.

Jernbanen åbnede i 1879, og som en forlængelse blev dampskibet „Issefjord“ indsat mellem Frederikssund, Lynæs og Nykøbing Sjælland. Færgen til Horns Herred erstattedes i 1868 med en pontonbro, Kronprins Frederiks Bro, som gjorde gavn, indtil den faste bro kom i 1936. Allerede i 1897 var det første automobil rullet gennem byens gader og havde varslet en ændring i trafikstrukturen. I begyndelsen af 1900-tallet blev bilerne trukket over broen af en hest, idet man frygtede at skade broen.

## Jernbaner

Jernbanerne overtog efterhånden mere og mere af godstransporten, og rutefarten på Roskilde Fjord blev indstillet 1899. Udover at betjene egnens befolkning betød jernbanen, at „turismen“ fik betydning. På søndagsfridagene kunne københavnere tage til Frederikssund og det „naturskønne Jægerspris“.

I 1919 traf rigsdagen beslutning om, at Midtsjællandsbanen (Hillerød – Ringsted via Horns Herred) skulle anlægges. Stationen blev flyttet til Bløden, og i 1928 kørte det første prøvetog. DSB lukkede dog banen igen i 1936 på grund af dårlig økonomi. Man rejste krav mod DSB for at få stationen tilbage til den gamle plads, men uden held. Først da S-toget kom til, blev en ny station opført på den gamles sted.

## Industrialiseringen

Den første virksomhed opstod, da bomuldsvæver Mathias Espensen fik kongeligt privilegium til at anlægge en klædefabrik i 1829. Fabrikken lukkede igen i 1845, men udviklingen i håndværk og industri på egnen var begyndt.

I 1846 havde Lars Andersen i Snostrup således sat produktion af landbrugsredskaber i system. I 1857 flyttede virksomheden til Store Rørbæk og herfra i 1884 til Kirkegade i Frederikssund. Frederikssund Jernstøberi og Maskinfabrik blev en af byens store arbejdspladser. Foretagendet blev overtaget af A. Kjærsgaards Maskinforretning og i 1926 ført videre under navnet FIOMA.

I 1894 stod Frederikssund Andels Svineslagteri færdigt, og blandt andelshaverne var bønderne i Sigerlevvester og Græse. Næsten samtidig opførtes Andelsmejeriet Maglehøj i Oppe Sundby. I 1898 byggedes Bryggeriet Isefjorden overfor Maglehøj Mejeri.

Også andre virksomheder så dagens lys: Tobaksfabrikanter var der adskillige af; i 1897 var Edvard Rasmussens Tobaksfabrik byens tredjestørste industrielle virksomhed. Fra slutningen af 1800-tallet til henimod 2. verdenskrig steg antallet af industrielle virksomheder, mens egentlige håndværksforetagender aftog i antal.

Fjorden gav, udover handel og transport, basis for fiskeri; på Skyllebakken boede flere fiskere, og byen havde fire bådebyggerier. Desuden så en ny industri dagens lys i slutningen af 1930'erne; flere foretagender begyndte at grave skaller i fjorden (til brug som fodertilskud til høns); også i Marbæk opstod en skalleindustri.

I 1901 blev der startet et savværk for enden af Østergade; det lukkede i 1966. Andre virksomheder var Frederikssund Bryghus fra 1898, Dansk Vejmaterialefabrik og 2 margarinefabrikker, der producerede fra 1924/25.

Samfundet var præget af stor arbejdsløshed i vinterperioderne. Det var almindeligt, at større beskæftigelsesprojekter sattes i værk, blandt andet var Midtsjællandsbanens anlæggelse et beskæftigelsesprojekt.

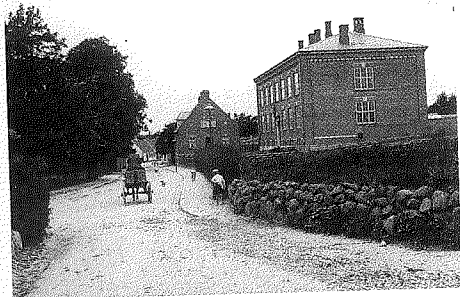
## Bløden og Kalvø

Blødens inddæmning og udtørring i 1870 fik på længere sigt stor betydning for byudviklingen i Frederikssund – trods oversvømmelser efter storm i 1921. I 1892 fik byen stillet et smukt udsigtssted på nordspidsen af Kalvø til rådighed, som i 1896 blev omdannet til et offentligt forlystelsessted med beplantning, stier og festplads, og i 1904 opførtes Kalvøpavillonen (den nuværende blev opført i 1952).



## Offentlige bygninger

Byens voksende befolkning og tekniske landvindinger medførte i flere årtier før og efter 1900 opførelsen af forsyningsanlæg, skoler, sygehus m.v. Et nyt rådhus fra 1886 erstattede rådhuset fra 1839. Sygehus blev bygget nord for byen i 1871, gasværk i 1893, posthus og telegrafstation 1895, vandværk i 1906 og elektricitetsværket i 1914. Adskillige skoler blev opført: Teknisk Skole 1893, Borgerskolens nye skolebygning 1903, Mellem- og Realskolen 1896. Et Alderdomsasyll blev bygget 1886 i Frederiksborggade.



## Købstadsgrænsen overskrides

Udesundby blev i 1868 hærget af en brand, der lagde den sydlige del af bydelen øde. I forbindelse med genopbygningen blev hele området reguleret, og Udesundbys og Frederikssunds sammenlægning fuldendt.

Trods befolkningstilvæksten i anden halvdel af 1800-tallet brød kun anlæggelsen af jernbanen i 1879 købstadsgrænsen med jernbanestation, pakhus og Jernbanehotellet. Først i 1890'erne begyndte byen så småt at vokse i udstrækning – en lidt vanskelig opgave med de våde områder syd og nord for byen og fjorden mod vest. Men man kunne bygge langs Lundevejs østlige ende, ligesom Færgevej udbyggedes med en række store villaer. Ved siden af Lundevej frastykkede gartner Kock senere, i 1910, nogle grunde.

Indtil 1904 var åen den sydlige grænse mellem købstadens bygrunde og markjorde. Lidt længere sydpå, lige ved grænsen til Oppe Sundby sogn, lå Maglehøj mejeri, bryggeriet Isefjorden samt en hel del småhuse til de ansatte. Dette kvarter udgjorde begyndelsen til "Oppe Sundby Villaby". Først byggede man på Jægerallé, Lindeallé og det tilsvarende stykke af Roskildevej, siden, omkring 1910, blev Kastanieallé-kvarteret udbygget.

Efter 1. verdenskrig var der bolignød. På Mariendalsvej opførte det Borgerlig Byggeselskab i 1920 fire dobbelthuse, og udbygningen i Oppe Sundby villaby fortsatte. I 1939 indførtes dog et generelt huslejestop, som sammen med den almindelige pessimisme under besættelsen medførte voldsom nedgang i nybyggeriet.

I 1938 havde en ny lov om statslån skabt gode betingelser for finansiering af nybyggeri, og store arealer udstykkedes til formålet: Slåenbakkeallé syd for Bilidt og de sydlige veje, Bøgeallé og Pileallé, men de blev først bebygget efter krigen.

*Øverste to billeder: Gennem tiden er mange af byens huse blevet bygget om. Her en af de mere radikale ombygninger, Jernbanegade 17, bygget 1857. Nederste foto, 1952. (Eldre fotos).*

*Nederste billede: Den nyopførte skolebygning med inspektørboligen på Frederiksborgvej. (Eldre foto. Det kongelige Bibliotek).*

## Byudvikling efter 1950

Det sociale boligbyggeri fortsatte ind i anden halvdel af århundredet, og den stigende velstand satte gang i parcelhusbyggeriet. I 1950'erne og 1960'erne udbyggedes store, nye parcelhusudstyknings i byens nordlige udkant, mens parcelhusbyggeriet syd for byen for alvor tog fat i 1970'erne.

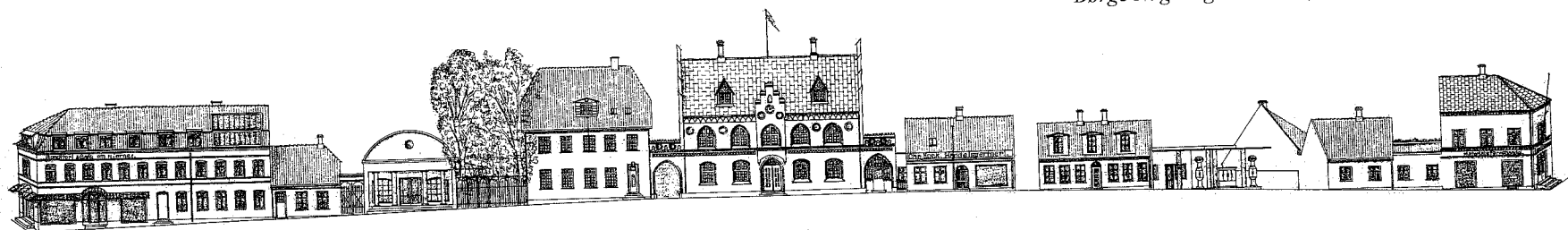
Adskillige produktionsvirksomheder så også dagens lys i 1950'erne og 60'erne. Den erhvervsmæssige fordeling fulgte det almindelige mønster i landet med et fald i andelen af beskæftigede i landbrug, gartneri og fiskeri og en samtidig stigning i antal af funktionærer og ansatte i liberalt erhverv. Dette gav yderligere befolkningstilvækst og planlægningsarbejdet intensiveredes. I 1952 anlagdes en ny omfartsvej til afhjælpning af de trafikale problemer, ligesom man lavede et gadegennembrud, Ny Østergade, for at forbinde Østergade og Frederiksborgvej. Nedrivninger i stor stil fulgte, og nye bankbygninger, supermarkeder og forretningsejendomme blev opført.

Desuden fik byen J.F. Willumsens Museum, og det indviedes i 1957.

I 1961 købte kommunen Islebjerggård nord for byen. Her opførtes i perioden 1967-75 den nye bydel „Frederikssund Nord“ med boliger, institutioner, fritidstilbud, rekreative områder og enkelte forretninger. I 1966 fremlagdes en „Centerplan“, som skulle skabe orden på de trafikale forhold. Frederikssund skulle være en moderne handelsby med omdannelse af strøggaderne til gågade, etablering af servicegade og parkeringspladser i Bløden og nyt bebyggelsesprincip for den centrale by. Torvets oprindelige bebyggelsesplan med ensartede bygninger var aldrig blevet gennemført, men havde hidtil udelukkende tjent som parkeringsplads. Nu blev Torvet reguleret og fik en længe ønsket skulptur, „Moderne mand på historisk grund“, ligesom de gamle huse på sydsiden af Østergade erstattedes med nye bygninger i tidens formsprog.



*Perspektivtegning af "Millionhuset" (åbningerne i facaden danner: 1 0 0 0 0 0) i Østergade overfor Torvet. Mangor og Nagel, 1972. (Hartung, Martin (red.): Frederikssund-arkitekten Børge Nagel og hans huse).*



*Facaderækken på Torvet ca. 1940. (Teknisk Forvaltning).*



Den store udbygning medførte, at man besluttede at opføre et gymnasium i Frederikssund, som skulle dække den vestlige del af Frederiksborg Amt. Frederikssund Amtsgymnasium åbnedes i 1970 og blev det første gymnasium i landet, der administrativt sorterede under et amt.

I byens periferi gik man i midten af 1970'erne i gang med byggeriet af det kombinerede bolig- og erhvervsområde ved Frejasvej, og i løbet af den sidste halve snes år opstod Græse Bakkeby som en helt ny bebyggelse i landskabet nord for byen.

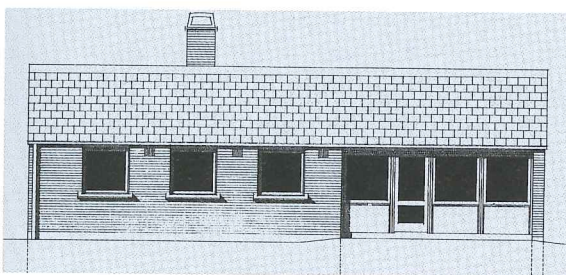
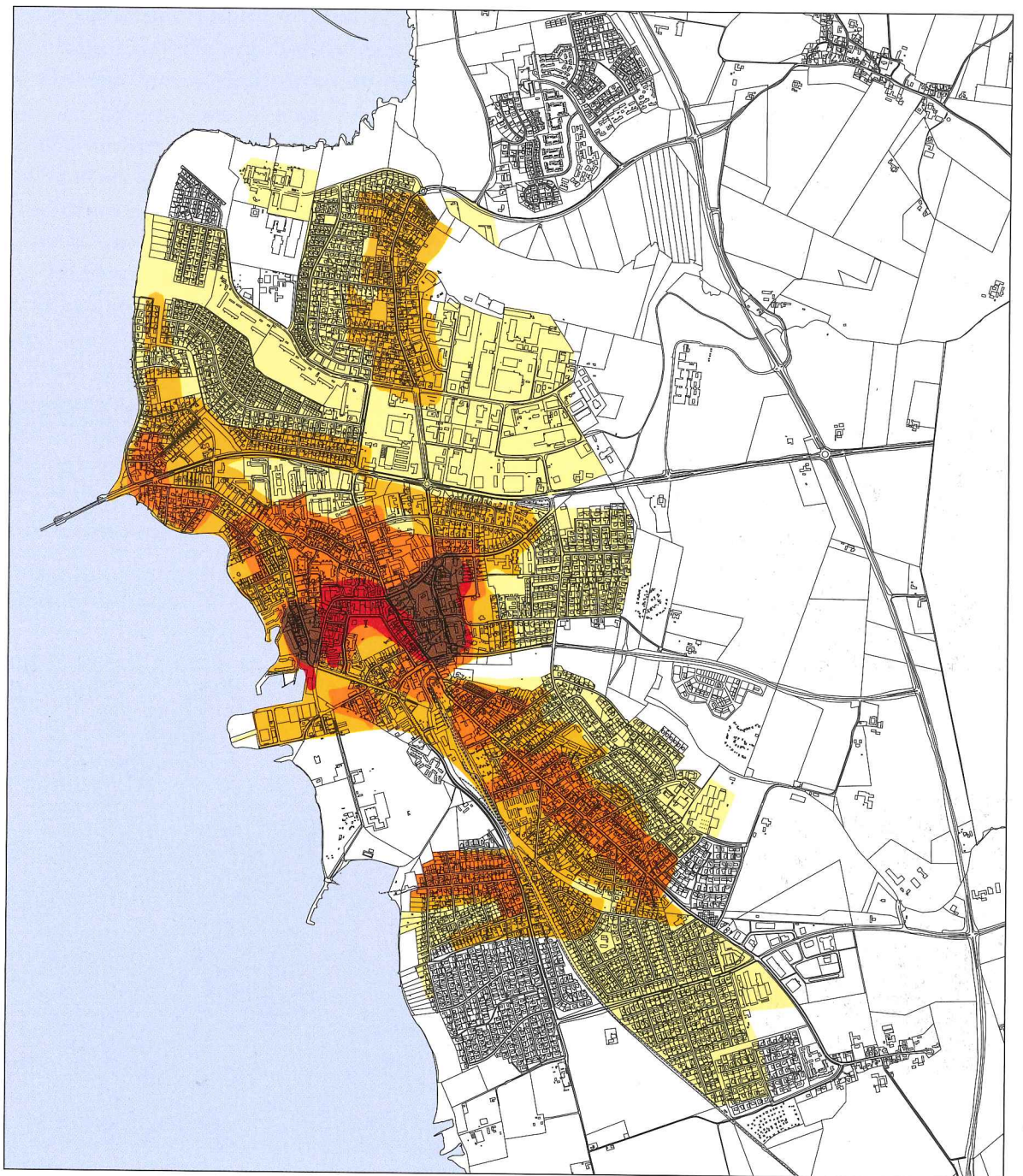
Allerede i 1960'erne stod det klart, at havnen, det aktive byens havde knyttet sine forhåbninger til over en lang periode, ikke havde nogen fremtid. De nye containerskibe krævede store dybder. Som konsekvens heraf er nyt boligbyggeri på havneområdet på vej.

Frederikssund by har bredt sig ud og har i løbet af en ca. 40-årig periode arealmæssigt vokset sig 5 gange større og er vokset sammen med Oppe Sundby.

Et vigtigt parameter for byens vækst har været S-toget: Beliggenheden indenfor det eftertragtede HT-område samt banens forlængelse i 1989 fra Ballerup og mod nordvest, med Frederikssund som endestation, har lettet befordringen til og fra København. Et andet spor er desuden anlagt i år 2002.

Frederikssund bys udvikling: 1:25.000.

1740, 300 indbyggere: ■  
 1870, 1.550 indbyggere: ■  
 1930, 3.200 indbyggere: ■  
 1965, 8.500 indbyggere: ■  
 1975, 12.300 indbyggere: ■  
 (Forundersøgelser til kommuneplan 1977).



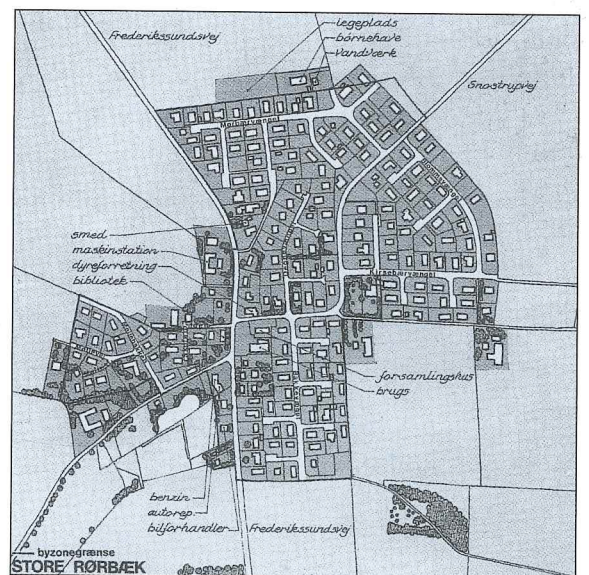
Havefacade, Frederikssund Huset.  
 Mangor og Nagel, 1957.  
 (Hartung, Martin (red.): Frederikssund-arkitekten  
 Børge Nagel og hans huse).

## Tilvæksten i landsbyerne

Tilvæksten af småhuse i landsbyerne var sparsom indtil begyndelsen af 1900-tallet, men boligmangelen efter 2. verdenskrig satte gang i byggeriet. Parcelhusbyggeriet i småbyerne tog sin begyndelse i 1950'erne og tog hurtigt fart.

I 1956 udstykkedes Skoleloden i St. Rørbæk, og tilsvarende i Snostrup, hvor parcelhuskvarteret Solvænget omkring 1960 blev udstykket til 24 parceller. Husmandsloden Damhus/Dalbo, nord for Snostrup, blev udstykket i 1961; husmandshuset er bevaret, og den lille enklave huse afspejler tydeligt jordtilliggendet. Et lignende eksempel er udstykningen Stationsvænget, i samme område.

Landsbyerne har således parcelhuskvarterer, hvor de udflyttede gårde efterlod tomme pladser – og i nogle tilfælde også udenfor den gamle landsbys kerne.



Store Rørbæk, 1976.  
 (Forundersøgelser til kommuneplan 1977).



## Byen og fjorden

Frederikssund ligger hvor Roskilde Fjord er smallest og danner det naturlige sted for broen over til Horns Herred. Over halvdelen af Frederikssunds kommunegrænse udgøres af kystlinje.

Står man på Horns Herreds side af fjorden, afgrænses den tætte by mod nord af broen og mod syd af Kalvøens bakkekam.

Frederikssunds bykoncentration adskiller sig ikke alene fra Horns Herreds fjordkyst med lange skovstrækninger, men også fra baglandet mod øst, der er landbrugsland med en håndfuld landsbyer og spredt bebyggelse. Bymæssighed og landskab mødes således i en befrugtende kontrast til hinanden.

Byens front mod fjorden veksler mellem at være et "blødt" møde med grønne områder ned mod fjorden og villakvarterne bag, og et bymæssigt møde med bygninger, der ligger lavt, helt ud til befæstede kajarealer. Her går et placeringsmønster igen: at vende gavlen til vandet, så huset rejser sig med sit højeste punkt over vandspejlets flade – flere steder danner disse gavle et næsten rytmisk forløb i byens øvrige masse. Denne gavlvending giver mulighed for kig langs med husene og ud til vandet, så byen bagved bevarer kontakten til fjorden.

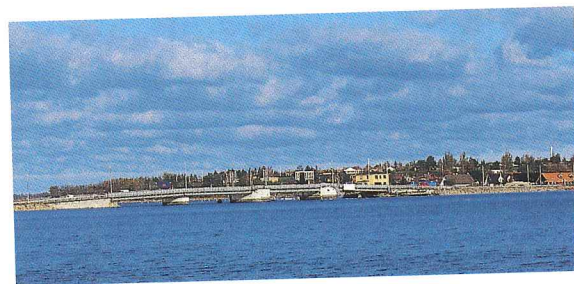
Havneområdet er på registreringstidspunktet under ombygning, og en styrkelse af byens kontakt til fjorden er tydeligt – og tiltrængt – på vej. Der er ikke meget tilbage med egentlig havnekarakter.

Indenfor byens grænser er terrænet livligt, og de røde tegltage danner stigende bevægelser fra fjordkysten og op ad terrænet. Nogle villaer ligger meget synligt i byens skyline på grund af deres høje placering. En af dem, "Vort Hjem", står markant i byprofilen med sin lyse farve, der fanger lyset, og omgivet af træer som en grøn "ø" i byens øvrige bebyggelse.

Frederikssunds vestlige del, syd for broen. 1:8.000.

- 1 Kig til brofæste
- 2 Kig til moderne villa
- 3 Kig til villa med kraftvarmeværkets skorstene bag
- 4 Kig til villa „Vort Hjem“
- 5 Langt kig til kirken
- 6 Markante gavle vinkelret på fjord.
- 7 Boligblokkens røde tage afrunder byprofilen
- 8 Udsigt til villabyen omk. Roskildevej.
- 9 Højtbeliggende villaer på Færgevej
- 10 Skyllebakken
- 11 Bebyggelsesmønster: De ældste villaer på Færgevej ligger tilbage trukket på grundene, næsten på linje.

Boligblokkene markerer sig i byprofilen som lange rygge af røde tage i højde med Klinten nord for broen, i kontrast til kraft-/varmeværkets høje, lodrette skorstene i baggrunden. Længere mod syd anes kirketårnet på en bakke i byens baggrund, med den gamle købstad foran sig. I sydøst ligger villakvarterne omkring Roskildevej op ad det stigende terræn, og i dette område danner slagteriets skorsten et lodret motiv – så længe den står, nybyggeri er på vej.



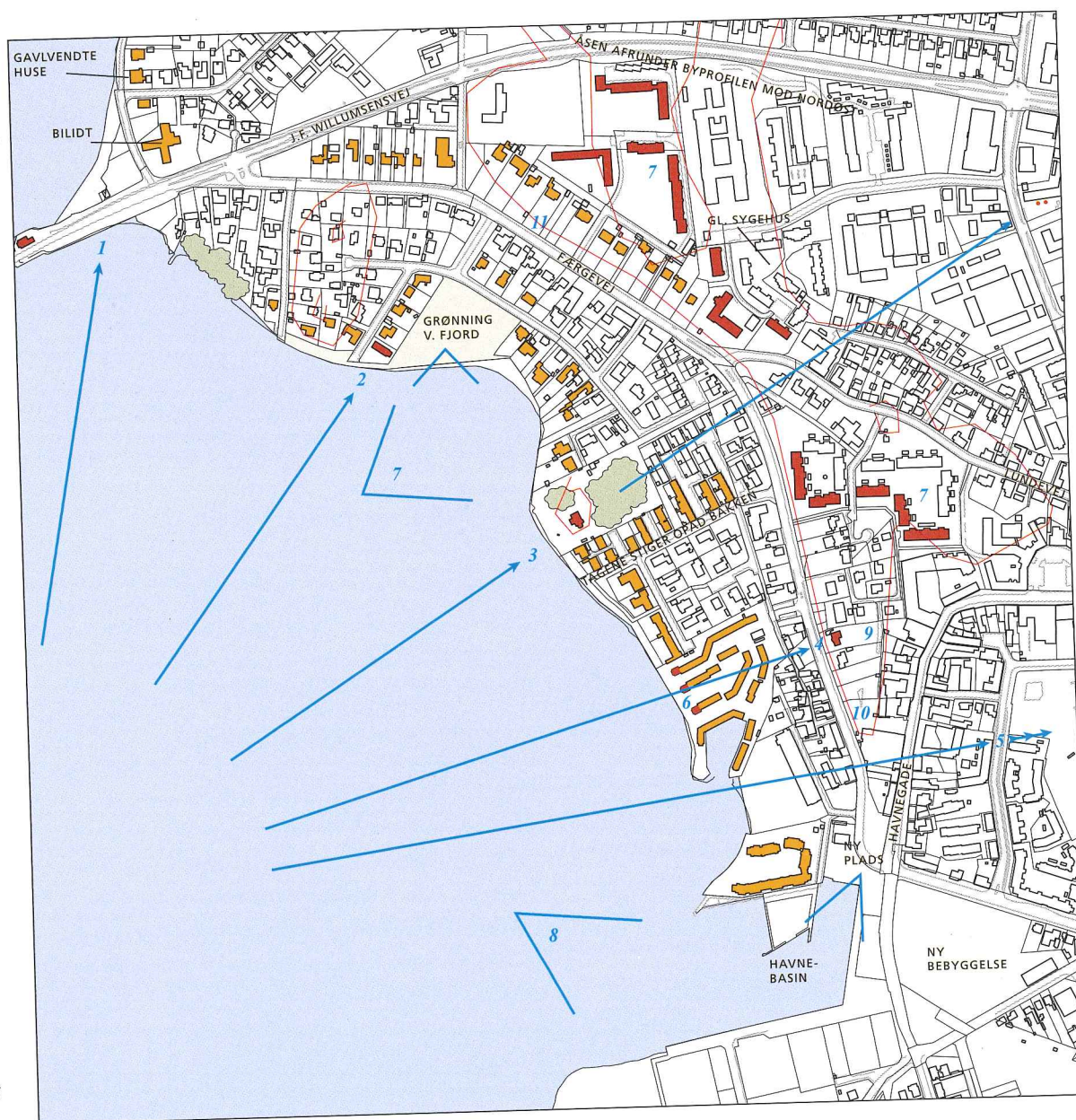
Broen set fra Horns Herred.



Boligblokkenes tage ligger som store rygge over byen. Kraftvarmeværkets skorstene danner et lodret modspil. Kyststrækningen er relativt frodig. Byprofil 1, set fra Horns Herred.



Den centrale del af byen med villaen, "Vort Hjem", højt over den nye, gavlvendte bebyggelse ved kajkanten. Kirken ligger højt, bagest i billedet. Byprofil 2, set fra Horns Herred.





## Byen i landskabet

I vest danner fjorden en naturlig grænse for byen, ligesom den udgør det historiske – og forhistoriske – udgangspunkt for bebyggelsen. At fjorden var det essentielle, aflæses i byens udbredelse med havnen som centerpunkt og udefter i næsten koncentriske halvcirkler (se kort side 9).

De to fjordkyster står i kontrast til hinanden, med Horns Herredsiden som landskab og Frederikssund-siden som by"skab". Paradoksalt er det, at det klareste definerede brofæste ligger på Horns Herredsiden, hvor Færgegårdens smukke bygningsanlæg giver et fast greb om broens "landing". Førstehåndsindtrykket på den anden side er mere løst. Kroen Bilidt og en pølsebod lægger op til, at man skal „bie lidt“, men stedet er noget forblæst og savner arkitektonisk bearbejdning.

Hovedvej 211, fra Roskilde og videre nordpå, går gennem landskabet i dalstrøgene mellem de mange bakker. Mellem hovedvejen og byen udgør en bræmme af marker, enge, åer og lidt skov en overgangszonzone før selve bydannelsen. Overgangszonen danner en favnende bevægelse omkring byen. I denne landzone ligger landsbyen Oppe Sundby, som næsten er sammenbygget med Frederikssund by, men dog stadig har sit landsbypræg i behold i kraft af bebyggelsens karakter – gadehuse, gårde og kirke. Flere store gårde indgår ligeledes som naturlige elementer i denne landzone. En kolonihavebebyggelse er mere fremmed i sammenhængen, men tilpasser sig – med husenes lille skala – alligevel landskabets store linier.

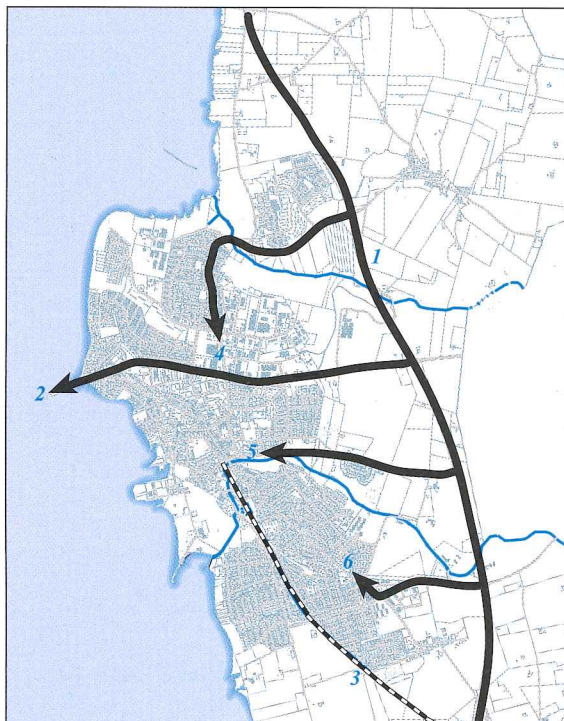
Sillebro Å og Græse Å udgør forløb på tværs af byen. Sillebro Å går gennem bykernen og adskiller den ældste del i nord fra de yngre villakvarterer, omkring stationen, i syd. Græse Å, sammen med det engdrag den løber i, danner "bygrænse" i nord, før Græse Bakkeby, der ligger klart defineret på sin bakke.

De to indfaldsveje, Byvej og Ågade, følger åerne, og dette giver markante førstehåndsindtryk: Byvej i bredformat med vidt udsyn udover fjord og strandeng; Ågade i højformat, set fra bakketoppen, når man lige er kommet fri af Grønlien Skov og Slåenbjerg huse, med den tætte by for foden af bakken og fjorden i det fjerne. To smukke billeder. Åerne udgør væsentlige, landskabelige træk, og de danner grænser og overgange, også uden for bykernen: Værebros Å er en del af kommunegrænsen mod syd, mens Havelse Å danner kommunegrænse mod nord. Også Ålebækrenden og andre unavngivne render er naturlige skel i landskabet og indgår i grænse-dragningen mod nabokommunerne.

## De trafikale forbindelser

De to hovedveje, 211 og 207, krydser hinanden og giver ekstern forbindelse til Roskilde/København og Frederiksværk, samt til Slangørup/Hillerød og, via broen, til Horns Herred og Jægerspris. Hovedvej 207, J.F. Willumsens Vej, lægger sig desuden til nettet af indfaldsveje til Frederikssunds bykerne. Indenfor byen er vejene struktureret med en ringvej uden om den ældre bykerne og Bløden. Ådalsvej i øst og A.C. Hansensvej/ Marbækvej i vest danner forbindelser i de nyere kvarterer, ligesom Holmensvej/Heimdalsvej i det nordlige Frederikssund.

De ældre vejforbindelser, med huse langs vejen, danner klart definerede gaderum, mens flere af de yngre veje gennemskærer bymasse og landskab med kun svag forbindelse til bebyggelsen omkring. På samme vis – som en gennemskæring af landskabet – går jernbanen ind gennem kommunen og danner "bygrænse" vest for Oppe Sundby.



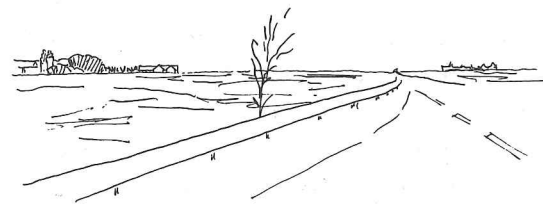
Udsnit af Frederikssund kommune.  
De eksterne veje og indfaldsvejene er fremhævet.

De eksterne forbindelser:

1. Frederikssundsvej/hovedvej 211
2. J.F. Willumsens Vej/hovedvej 207
3. Jernbanen

Indfaldsvejene:

4. Byvej
5. Ågade
6. Strandvangen



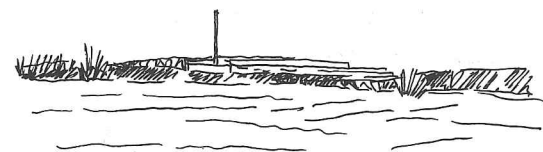
Kun to steder ses Frederikssund fra hovedvejen, (egentlig er der tale om satellitbebyggelser): Ved de markante gavle på Oppe Sundby sognegård (skitse ovenfor) og ved Græse Bakkeby.



Haldor Topsøe/Topsø's skorstene og bygningsanlæg står som markante elementer i byprofilen sammen med kraft-/varmeværkets skorstene.



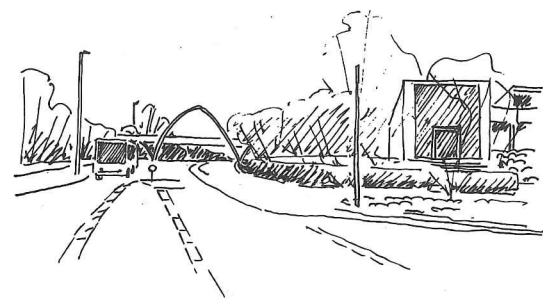
Industrikvarterets store haller på Elsenbakken ligger på bakkekammen over ådalen – en markant grænse mellem by og land. Til højre Græse Bakkeby.



Frederikssund Sygehus, beliggende på bakkeskrænten, er fint indpasset landskabet, så byggeriets vandrette linjer næsten ligner højdekurver og understreger terrænet.



Den nordlige del af Frederikssund, set fra Horns Herred.



Ved J. F. Willumsens Vej rammes vejen ind af stibroens halve ellipse, der får fint medspil af museets geometrisk stramme bygningsform.



## Hovedstrøget

Frederikssunds hovedstrøg, Havnegade, Østergade og gågaden Jernbanegade, har taget form efter jordbundsforholdene og danner en hesteskoform omkring det inddæmmede område, Bløden. Gadeløbet opleves som en gennemgående husrække, dog med hyppige gennembrud i form af porte og slipper, der giver kig til omverden og praktiske smutveje på tværs af bykernen.

Undervejs danner mindre, tragtformede pladsdannelse ophold i forløbet: ved Kirkegades udmunding samt ved Rådhuskroen og naboen, det gavlvendte pakhus, Langes Magasin. Pakhusets langsideside i bindingsværk står som en væg i sort/hvid-grafik og viser ind til et butikstov og en stiforbindelse op til Lundevej.

I den sydlige del af Havnegade får gavlen mere vægt i gadebilledet, og købstadspræget afløses af villainspireret arkitektur, som det ses ved den tidligere lægebolig, det gamle apotek og den tidligere borgmesterbolig i Havnegade 8-10.

Variationen er stor: byggestil, højder og facadebredder veksler. De gamle købmansgårdes pudsede facader danner dog et gentaget motiv, ligesom disponering og pudsdetaljer går igen. Flere yngre bygninger skiller sig ud ved at være høje og have stor husdybde, så de store brandgavle danner ganske voldsomme gennemskæringer af bymassen. Også det blanke murværk står i kontrast til de pudsede købstadshuse.



*I Havnegades sydende samler de såkaldte lodshuse oplevelsen og udgør en karakterfuld og homogen facaderække. Den tragtformede udmunding af gaden har fortid som torveplads, praktisk nær havnen.*

## Torvet

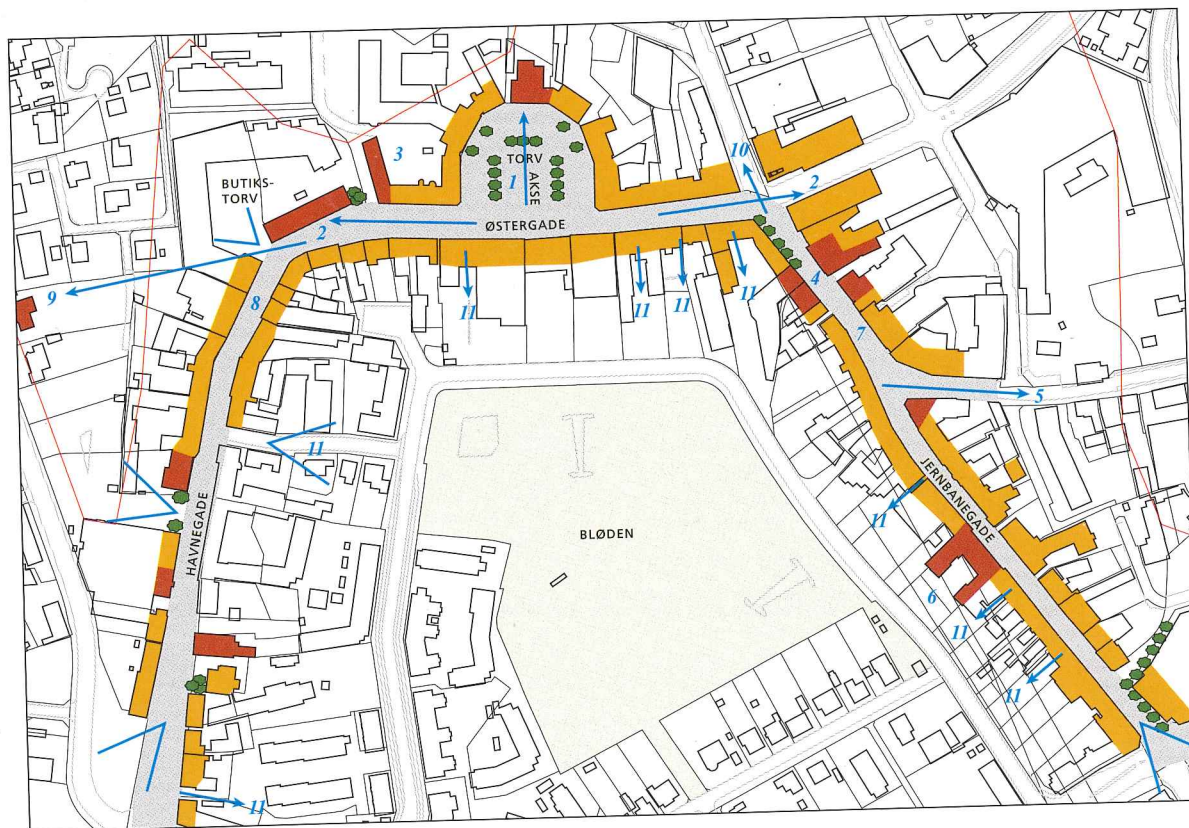
Torvet gentager hele strøgforløbet, dog i en mere formel halvcirkel. Bygningerne på hjørnet af Torvet og Østergade har afskårne hjørner og leder hermed ind i halvcirkelformen. Mellembygninger danner bindeled og pause mellem flere af Torvets huse. Der er en god overensstemmelse mellem form og indhold: byens officielle huse lagt i en formel, geometrisk grundform, halvcirklen, og midt i akse, Ting- og Arresthus, hvor terrænet er højest. Byggestilen understreger yderligere husets position med kamtakkede gavle og detaljerigt murværk. Nabobygningerne har begge afvalmede tage, der underlægger sig Ting- og Arresthuset. Bygningerne i Østergade, der danner sydvæg for Torvet, er bygninger fra 1960'erne i et tidstypisk formsprog, der udgør et kraftigt stilbrud med Torvets bygninger.



*Torvet er opbygget med Ting- og Arresthuset midt i akse, og trappeanlæg, vandbassin og skulptur underbygger det symmetriske anslag.*

Hovedstrøget: Havnegade, Østergade, Torvet og Jernbanegade, 1:8.000.

- 1 Torvet udgør et ophold på hovedstrøget. Aksefast opbygget med Østergade som bagvæg.
- 2 Hovedstrøgets krummede form giver et dynamisk rumforløb: bygninger lukker for kigget ned ad gaden, for siden – idet man bevæger sig mod dem – at vige til side og lede videre. Således opleves Rådhuskroen og bygningen på hjørnet af Jernbanegade/ Ny Østergade.
- 3 Pakhusets gavl og bindingsværksslangside er markante elementer i gadebilledet.
- 4 Banken, rødt "pakhus" og boghandelen danner ved sine højder og gadens sammensnævring port om indgangen til Jernbanegade.
- 5 Kig op ad Kirkegade. Kirketårnet anes i baggrunden.
- 6 Biblioteket er ved sin store højde og arkitektoniske tyngde meget dominerende i gaden.
- 7 Jernbanegade og Østergades østligste del har en meget sammensat karakter med gadeinventar, markiser og højere bebyggelse end resten af hovedstrøget. Gaden er også smallere her.
- 8 Den vestlige del af hovedstrøget har en åben karakter med huse, der – for det meste – har bevaret deres arkitektoniske sammenhæng med gaden, med bevarede vinduespiller trods butikker i underetagen.
- 9 Højt over vejen kig til villaen "Vort Hjem".
- 10 Skorstenen danner fixpunkt for kigget op ad Kocksvej.
- 11 Kig til Bløden gennem port eller slippe.





## Jernbanegade



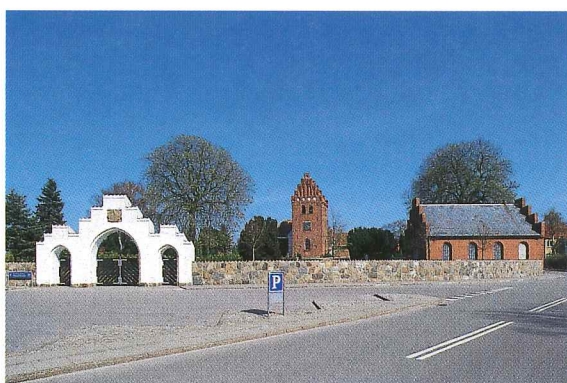
På en kort strækning udgøres Jernbanegades vestlige husrække af købstadshuse med nogenlunde samme gesimshøjde. De danner bagvæg for det lille pladsrum ved Kirkegades udmunding.

Havnegade/Østergadeforløbet glider umærkeligt over i hinanden, mens gaderummets karakter skifter, når man bevæger sig ned i Jernbanegade, der er gågade: dels er her ingen kørebane, dels bliver gaden smallere, og dette forstærkes af de mange tøjstativer, montre og skilte. Belægningen er tredelt med et "fortov" i hver side ved forretningsvinduerne og en bredere midterdel til dem, der vil lidt hurtigere frem. Store markiser adskiller de fleste steder over- og underfacader – enkelte huse er ikke andet end store vinduer og et tagudhæng; et potentiale for ny bebyggelse, der går lidt mere i højden.

Efter den snævre gågade åbner gaderummet sig mod syd, og Jernbanegades sydlige del og stationsområdet overskues. Terrænet stiger op mod stationsområdet. I nord danner kraft-/varmeværkets to skorstene point de vue for gaden.



Gennem porte og slipper gives kig til baggårdens side- og baghuse, de fleste meget ombyggede. Dette baghus, Jernbanegade 19, står imidlertid stadig med de fine, gamle porte og tegtag.



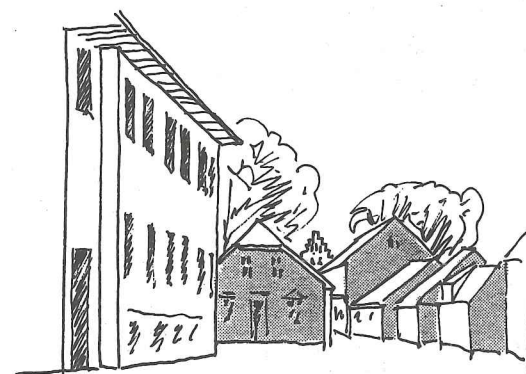
Den hvidkalkede kirkeportal står markant på pladsdannelsen, Ved Kirken. Portalen danner fixpunkt for kigget fra Kirkegade.

## Forløbet Kirkegade/Ved Kirken

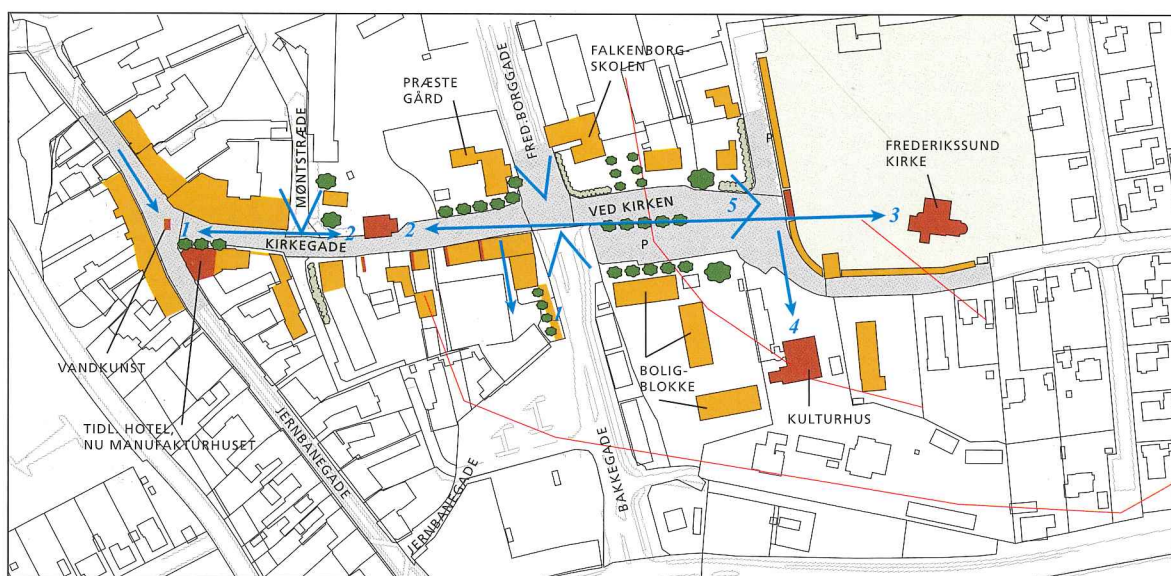
En tragtformet pladsdannelse markerer Kirkegades møde med Jernbanegade. Manufakturhusets spidse vinkel ud i Jernbanegade "henter" folk op i sidegaden. Terrænet stiger fra Jernbanegade op mod kirken på bakken, højt over byen. Gaden er forholdsvis snæver og let slynget, så husene forskyder sig. Dette giver bevægelse i gaderummet og leder videre.

Efter krydset med Frederiksborggade/Bakkegade skifter Kirkegade navn til Ved Kirken, ligesom asfalt bliver til chaussésten. Et kontrastfuldt skifte opleves i byrummets karakter: først det let kurvede, tætte gaderum, dernæst det store, åbne rum, Ved Kirken. Ved Kirken rummer potentialet for et nyt pladsrum, terrænmæssigt og arkitektonisk, med en flot placering højt over byen og med kirkegårdsportalen som et arkitektonisk fixpunkt i fællesskab med det bagved liggende kirketårn.

Fra pladsen skues udover FIOMAs nedlagte industribygninger, hvor et hvælvet tag står som et holdepunkt for øjet. Overfor ligger præstegården, mens Kulturhuset, i det tidligere elværk, danner et appendiks til den store plads og er et smukt fixpunkt for den nord-sydgående vej langs kirkegårdsmuren.



I Kirkegade står gadehusenes gavle delvis fri af hinanden – som sætstykker på en scene. Dette giver bevægelse i gaderummet og leder videre.



Gadeforløbet Kirkegade/Ved Kirken, 1:4.000.

- 1 Kig til vandkunst.
- 2 Kig til gul villa.
- 3 Kig til kirke.
- 4 Kulturhuset danner point de vue for vejen.
- 5 Vid udsigt udover byen.

Den vestlige del udgøres af et tæt gadeforløb, der gradvist åbnes op jo mere mod øst og jo højere op terrænmæssigt, man bevæger sig. Afslutningsvis og højest ligger kirken i sine grønne omgivelser.



## Færgevej og Skillebakken



Højt over Skillebakkens bebyggelse ligger de fornemme villaer. Her ses villaen, „Vort hjem“, i baggrunden med småhusene foran sig.



Først på Færgevej dramatiseres terrænet af den bastionslignende, svungne kampestenmur.



Husenes forskydninger lukker kigget ned ad Skillebakkegade. De træbeklædte gavltrekanter sænker optisk højden på de rejste gavle, så de sættes ned i størrelse med de lave langfacader.



Et udhus med et ældre, men smukt tegltag og fint nuaneret vinduessætning i gavlen danner fixpunkt for Skillebakkegade og er ganske uundværligt i gadebilledet.

På Færgevej udgøres et flot bebyggelsesmønster af en række villaer, der har arkitektonisk pondus og ligger tilbagetrukket, men højt, med udsigt udover fjorden. To flotte villaer først på Færgevej, den ene „Vort Hjem“, den anden med tårn på hjørnet, introducerer dette mønster.

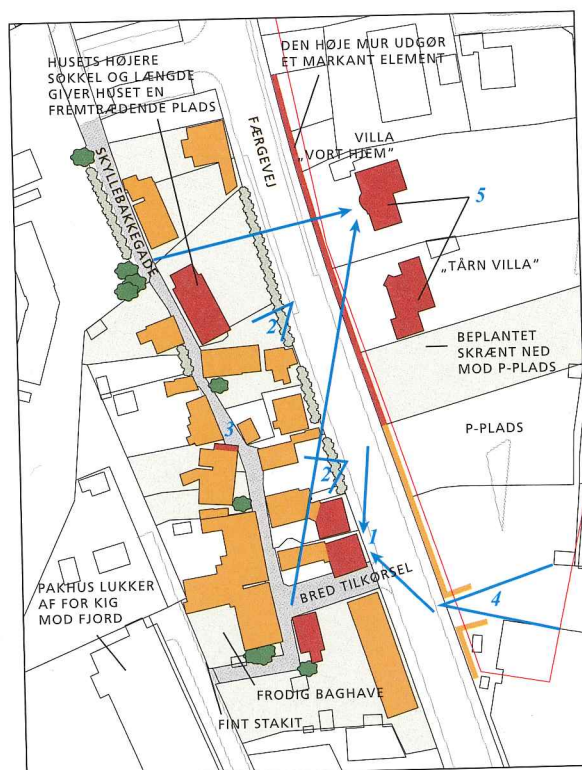
Overfor ligger Skillebakkens småhuse ganske lavt, og man kan næsten sige, at tidligere tiders sociale pyramide her spejles i de topografiske forhold: patricierne oppe på bakken og fiskere og andre småkårsfolk nede for foden: upstairs, downstairs.

Skillebakkebebyggelsens lave beliggenhed understreges af, at husene ligger under det nuværende gadeniveau på Færgevej.

Bebyggelsen består af lave og smalle huse, dog med enkelte undtagelser: Nord for indkørselsvejen markerer to nabohuse sig: det ene ved sin højde, det andet tillige med sit hvepsefarvede bindingsværk i sort og gult - tømmer og tavl. Et tidligere garveri inde i bebyggelsen er både højere og længere end sine naboer.

Husenes arkitektoniske ydmyghed gør detaljen så meget desto vigtigere. Der bør hægges om de gamle tegltage, døre og småsprossede vinduer og her må nr. 7 og 9 fremhæves for deres velbevarede detaljering. Småhusene i strædet forbindes af udhuse, plankeværker og mure, og tilsammen dannes en næsten ubrudt linje, der tager form efter strædets forskydninger undervejs.

Vejbelægningen er asfalt, kantet med brosten og pigsten, der de fleste steder er tilgroet, så det giver gaderummet en uhøjtidelig, landlig stemning.



## Bløden, byens bagside

Det inddæmmede område, Bløden, udgør et stort grønt område, så at sige i købstadens baghave. Det er af stor kvalitet at kigge gennem porte og slipper til dette grønne åndehul, når man færdes i hovedgaderne. Samtidig gives der mulighed for at servicere hovedstrøget med varetilkørsel og parkering for kunder.

Fra Bløden er der frit udsyn til baghusenes varierede bygningsformer: Tage på den ene og den anden led, lave og højere baghuse mellem hinanden. Et ganske charmerende og måske lidt upåagtet syn; spændende at færdes gennem med de vekslende rumligheder mellem side- og baghusene: et bymiljømæssigt potentiale. Sårbarheden er stor: fastholdelse af baghusenes uprætentiøse fremtræden og originale detaljering er yderst vigtige forhold, som, netop på grund af den ydmyge beliggenhed, hurtigt negligeres. Som et gevaldigt brud hermed står den høje biblioteksbygning: den store, udetaljerede gavl er skåret ind i den lavere husrække og sprænger den lille skala.

Hovedgadens hesteskoform gentages af Servicegaden, der danner en afgrænsning af baggårdsbebyggelsen. På den anden side af gaden ligger en randzone med græsplæner og høje, oftest enkeltstående træer, skiftevis med hækomskransede parkeringsarealer, mens Blødens midterzone har rekreativ karakter med blandt andet en „viking“-legeplads.

Nygade/Bruhnsvej har en noget diffus karakter – på registreringstidspunktet er vejen under omlægning. Her danner en række rødstens-villaer et arkitektonisk motiv, der giver lidt samling.

Skillebakkegade, 1:4.000.

- 1 De to huse på hjørnet opleves tilsammen som var-tegn for bebyggelsen på Skillebakken og markerer indkørslen.
- 2 Udsigt nedover den lavereliggende bebyggelse.
- 3 Husets tilbagetrækning giver en lille pladsdannelse. Husets gavl står som et markant element, der lukker kigget ned ad gaden nordfra.
- 4 Udsigt til Havnegades husrække.
- 5 De to villaers solitære beliggenhed højt på bakken, står i kontrast til Skillebakkens lave, sammenhængende bebyggelse.



Det nordøstlige hjørne, bagsiden af krydset Østergade/Jernbanegade, er istandsat, og her samler de gule bagfacader de mange bygningsformer.



## Kalvøen

Kalvøen ligger som et stort grønt område syd for den ældste bykerne. Et kort vejstykke, Kalvøvej, udgør et lille, men veldefineret gaderum, med nye og gamle småvillaer, nogenlunde afstemt hinanden i placering, proportioner og detaljering. Et sæt murpiller for enden af gaden danner port om indgangen til det grønne område; en allé tager tråden op hen over plænerne – for brat at blive afbrudt af bane nr. 5: en tennisbane, såmænd!

Stien går videre uden træallé og deles i flere stier, hvoraf en går oppe på højderyggen med udsigt udover fjorden.

Kalvøen er oplevelsesmæssigt delt: mod øst de store flader og proportioner: boldbaner mellem høje levende hegn, haller og vid udsigt til engområdet langs Sillebro Å. Mod vest de mere lukkede kig i det tætbeplantede og kuperede område, der afslører, at stedet tidligere var en ø. Stiforløb slynger sig gennem området med vikingehuse og -hytter, og en fri-luftscene, der ligger i en gryde omgivet af beplantning, med stolerækkerne naturligt indbygget i højderyggen. Forløbene i øst og vest samles mod syd i den vide udsigt fra molen i lystbådehavnen.

Kalvøen, 1:8.000.

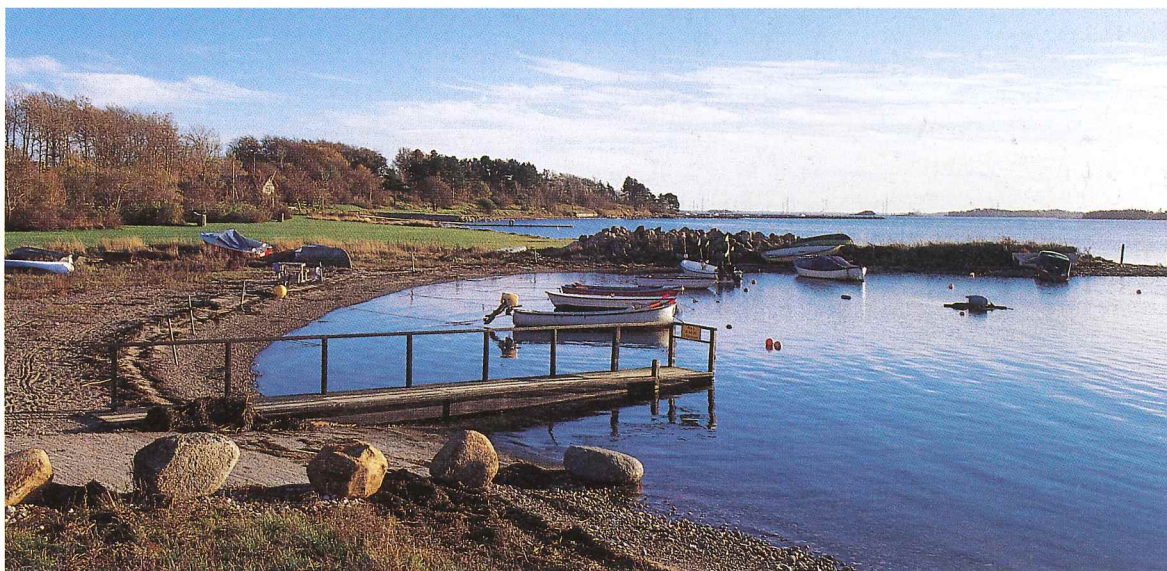
- |   |   |
|---|---|
| 1 Vibevej.                                | 6 Kig til store haller.                     |
| 2 Kalvøvej.                               | 7 Fin villa.                                |
| 3 Stenværksvej.                           | 8 Kig til tidl.                             |
| 4 Kig til den tidligere havnemesterbolig. | 9 „Nokken“, bebyggelse af små fiskerhytter. |
| 5 Kig til pavillon.                       |   |



Kalvøvejs småhuse danner et fortættet gaderum. Husene ligger med samme afstand til gaden og leder ned mod de to murpiller, der danner port om indgangen til det grønne område og markerer overgangen mellem bebyggelse og park. Husenes parallelitet med gadelinjen underbygger forløbet.



Kalvøpavillonen. Ark. Einar Rosenstand, bygget 1952. Pavillonen ligger oppe på højderyggen, den tidligere ø.



Kalvøen set fra Sydkajen. Stierne går dels på højderyggen, dels langs fjorden, som en strandpromenade.





## Roskildevej, nord for Strandvangen

Roskildevej begynder lavt i nord, efter overgangen af Sillebro Å, for derefter at gå op over bakken ved Maglehøjvej (magle=stor), 20 meter o.h. Siden falder vejens terræn igen, hvor en grøn kile går på tværs ved Kornvænget.

Efter den korte strækning i nord med bebyggelse på hver side af gaden, og efter S-togsstationens hestekoform, åbner byrummet sig. Herefter genoptages gadeflugten af muren foran slagteriet, der står i blankt murværk ligesom rækken af høje byejendomme overfor. Disse byejendomme ligger side om side, forbundet med lavere mellembygninger. Et fælles træk er den pondus og herskabelighed bygningerne besidder, både i størrelse og modellering af bygningskroppen med karnapper, gavlkviste og snurrige detaljer i murværket. Herefter skifter bebyggelsen langsomt karakter: husene trækker sig tilbage, får forhaver og bliver til blandet villabebyggelse. Slagteriskorstenen danner et motiv, der dukker op igen og igen, når man færdes i området. Den står som et vartegn for hele kvarteret – så længe det varer: nye boliger er planlagt på det gamle slagteris område.

## De tidlige boligforeninger

De tidlige boligforeninger afslører sig i bybilledet med de næsten ens matrikelbredder og husenes gentagne beliggenhed på grundarealet. Nogle blev bygget som dobbelthuse, f.eks. på Mariendalsvej, men de fleste er enkeltvillaer beliggende parallelt med gaden. Visse steder er der dog gjort en pointe ud af at gavlvende, f.eks. på Højdevej: Flere dobbelthuse ligger parallelt med vejen, mens enkelthusene pointeres ved gavlvending.

De tidligste småvillaer har ofte frontkviste og pudsdetaljer som indfatninger om døre og vinduer, som det ses på Lindeallé. De lidt yngre, fra 1920'erne, er bygget i en mere enkel og harmonisk arkitektur, inspireret af Bedre Byggeskikbevægelsens vendte tilbage til traditionen og nyklassicismen. De samme boligtyper går igen flere steder i byen.

Ændringer af døre og vinduer, tagudhæng og facadebehandling skal undgås. Disse elementer er bebyggelsens enkle virkemidler, og ændringer kan resultere i, at huset mister sin identitet. Ikke mindst, hvis selve hultagningen (dør- eller vindueshullet) i facaden ændres.



Oftest er småvillaerne firefags (varieret med to smalle fag og et bredt) længehuse med enten saddelel- eller halvvalmstæg, og enkle detaljer ved gesims og sålbænke, som det ses på Kastanieallé.

Nedenfor: Mariendalsvej (udenfor kortet) udgør et fint gaderum med to parallelle husrækker, og – hvor terrænet er højest – kirketårnet midt i aksen, som fixpunkt for vejen. Husenes arkitektoniske homogenitet underbygger det aksiale greb.



Roskildevej og sideveje, 1:8.000.

- 1 To af de markante rødstenbygninger, ejendommen Carlsborg og gæstgiveriet Sommerlyst.
- 2 Slagteriets bygninger ligger på sned for Roskildevej, men parallelt med jernbanespor.
- 3 Slagteriets tidl. administrationsbygning.
- 4 Markant kobberklædt, hvælvet tag (tidl. bryggeri).
- 5 Grøn kile (tidl. jernbanespor).
- 6 Jægerallé.
- 7 Lindeallé.
- 8 Højdevej.
- 9 Kastanieallé.
- 10 Platanvej.
- 11 Bøgeallé.
- 12 Jernbanen afskærer øst fra vest og er en præcis afgrænsning.
- 13 Den blågrå tone markerer de tidlige boligforeninger ved Roskildevej



Først på Roskildevej udgør høje, byejendomme med facader i blank mur det bærende motiv. De har elegante tage, lagt med skifer og med detaljer som gitre, små spir på kviste og kamtakker samt mange og slanke skorstene.



## Lundevej og vejene omkring

Lundevej er den første udstykning på byens mark-jorde, og vejen følger den tidligere bygrænse mod nord. Det gamle sygehus ligger for enden af vejen. Vejen går op over højdedraget bag den ældste bykerne og ned på den anden side til Færgevej. Bygningernes højder forstærker den stigende bevægelse, ligesom højdedraget giver en flot placering for de store villaer på vejens sydside: fjorden ses ikke fra vejen, men må kunne ses fra villaerne. Husene på nordsiden ligger enten tæt, så der opstår en sammenhængende husrække, eller er forbundne med fine stakitter for haverne. Et par steder er verandaen bygget på gavlen af huset, det giver gode bidrag til gadens lidt uhøjtidelige stemning, et sted mellem by og villakvarter. Nordsiden danner ryg for sydsidens mere løse bebyggelsesstruktur af villaer og boligblokke i grønne omgivelser. Mellem nordsidens huse er der fine kig til Solvej, Kocksvej og skorstenene ved kraft-/varmeværket. Også på sydsiden er der mange slipper og passager; nogle med kig til bagsiden af Torvet.

Solvej og Engvej ligger lidt lavere end Lundevej, og terrænet underbygger bygningshierarkiet med de noget mindre villaer på Solvej. Som en markering af vejens knæk i vest ligger et par villaer gavlvendt.

Kocksvej har navn efter gartner Kock, der frasolgte jord her i starten af 1900-tallet. Omkring og lidt efter krydset med Lundevej ligger de ældre, store villaer, der stil- og tidsmæssigt slutter sig til Lundevejs bebyggelse. Den lidt slidte karakter, som også opleves i Lundevejs østlige del, genfindes på Kocksvej. Krydset mellem Lundevej og Kocksvej opleves som et noget udflydende byrum og savner en markering af hjørnet.

De ældre huse på Kocksvej ligger i flugt med gaden, dog med undtagelser, f.eks. den tidligere amtsstue, som ligger fornemt tilbagetrukket.



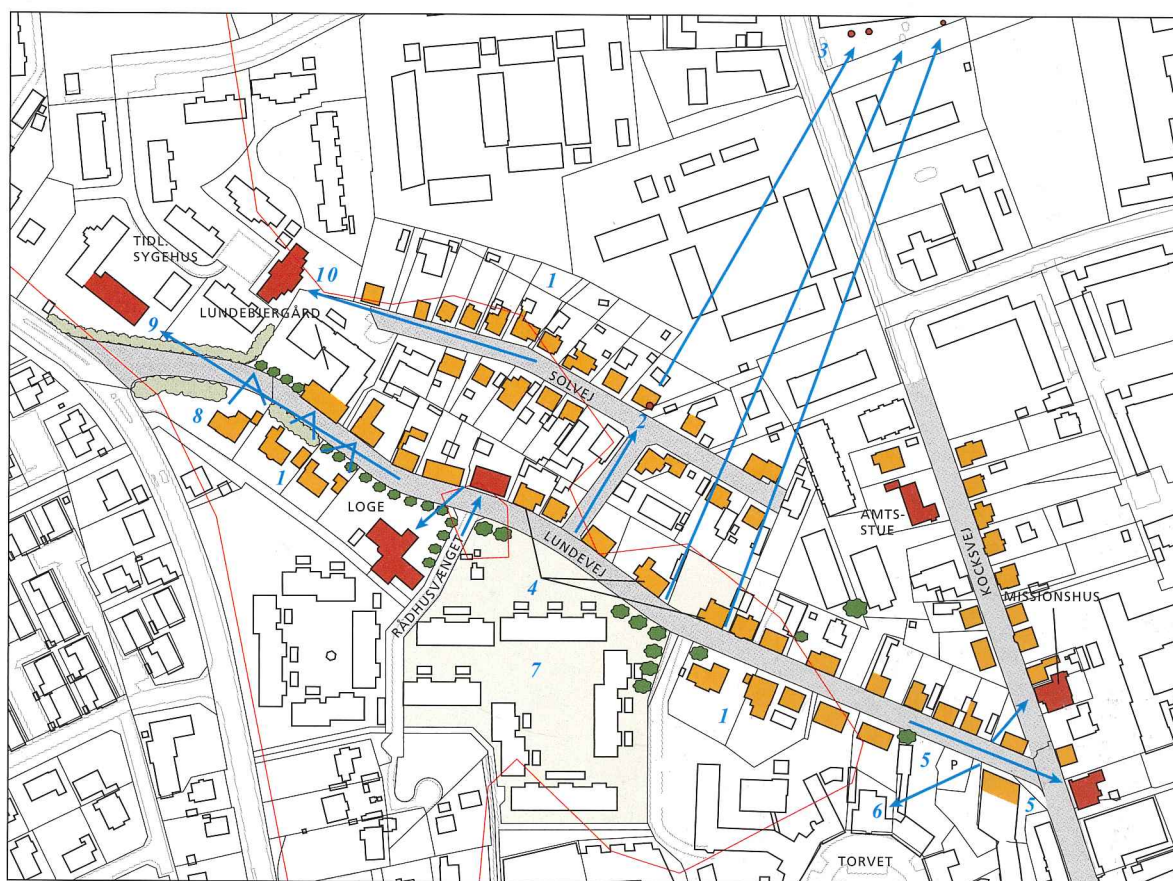
Kigget fra Kocksvej, opad Lundevej, indrammes af en række huse i flugt med gadelinjen. Det stigende terræn underbygges af husenes stigende højder.



Missionshuset danner et markant fixpunkt for kigget ned ad vejen med sit tårn over indgangen, ligesom kraft-/varmeværkets to skorstene.

Lundevej, 1:4.000.

- |  |   |
|--|---|
| 1 De mindre villamatrikler danner samlet en ø midt i de omkringliggende bebyggelses store matrikler. | 6 Kig til Ting- og Arresthusets bagside.                |
| 2 Kig til villa med tårn.  | 7 Boligblokke placeret i afvigende bebyggelsesmønster.  |
| 3 Kig til kraft-/varmeværks skorstene.   | 8 Gruppe af villaer, der ligger fornemt tilbagetrukket. |
| 4 Fine verandaer ud mod gaden.   | 9 Kig til det tidligere sygehus.                        |
| 5 For åbent og diffust p-areal.  | 10 Kig til Lundeberggård Ældrecenter.                   |





## Frederikssund Nord

Da Frederikssund Nord blev projekteret i starten af 1960'erne, var ønsket at blande industri, boliger og fritid. Det blev ikke fuldt realiseret, men forklarer industriområdets tilstedeværelse i området, der ellers domineres af boliger; således industrianlæggene Haldor Topsøes og Topsils bygninger ud til den nordvendte fjordkyst. Den firlængede og smukt bevarede Linderupgård, som lagde jord til udstykningen, ligger tilbagetrukket i en parklignende have og udgør et helle i fabriksanlæggets vestlige del, under skrænten op til højdedraget med parcelhuse.

Vejene, Heimdalsvej og Thorsvej, danner to rygrade oppe på Frederikssunds "nord-kalot", højdedraget, der afsluttes med klinten i nordvest. Som hovedregel retter bebyggelsen sig ikke mod disse primærveje, men mod mindre stikveje, ligesom området forbindes af et omfattende stisystem. Terrænet spejler bygningernes sociale hierarki således, at de store parcelhuse ligger på attraktive grunde ud til klinten, og de lidt mindre parcelhuse og rækkehuse ligger længere inde. Længst inde ligger 4-etagers blokke, der til gengæld kan kigge ud over de andre. Blokkene er lagt i et grønt bælte af åbne græsplæner ud til Heimdalsvej. For foden af boligblokkene, længst mod øst, ligger en næsten dobbelt så høj blok på tværs af de øvrige, som et altdominerende bygningslegeme i området. Højhuset har et markant, hvælvet tag, og bygningen ses vidt omkring og indgår i byprofilen, set fra nord, ligesom den danner fixpunkt for kigget ned ad Byvej. Den høje bygning rummer – udover boliger – vaskeri, butik og dagcenter for ældre. Den varierede udmatrikulering, når man ser på området som helhed, afspejler opførelstidspunktet: de mere tilfældige udstykninger længst mod øst (Engbækkvarteret) og vest (Strandvej) er de ældste, fra starten af det 20. århundrede, mens en højere og højere grad af regularitet fører os op gennem tiden, fra 1950'erne (Kong Skjoldsvej) til midten af 1970'erne (Ymersvej, Heimdalsvej)

Den nordlige del af Frederikssund, 1:10.000.

- 1 1. række huse ligger parallelt med kysten: Vandet ses ikke fra det offentlige rum, vejen.
- 2 Homogent udstyknings- og placeringsprincip.
- 3 Ligesom Bilidt ligger et par villaer gavlvendt.
- 4 Blok lukker kigget.
- 5 Kig til virksomheden Topsøe/Topsils skorstene.
- 6 Den høje blok danner fixpunkt ved ankomst til byen nordfra.
- 7 Tidlige typehuse i træ, Finnehusene på Klintevej.
- 8 Smalle matrikler er på Kong Skjoldsvej et gentaget element.
- 9 Næsten kvadratiske matrikler i den senere udstykning ved Thorsvej.
- 10 Linderupgård.
- 11 Engbækkvarteret.
- 12 Ymersvej.



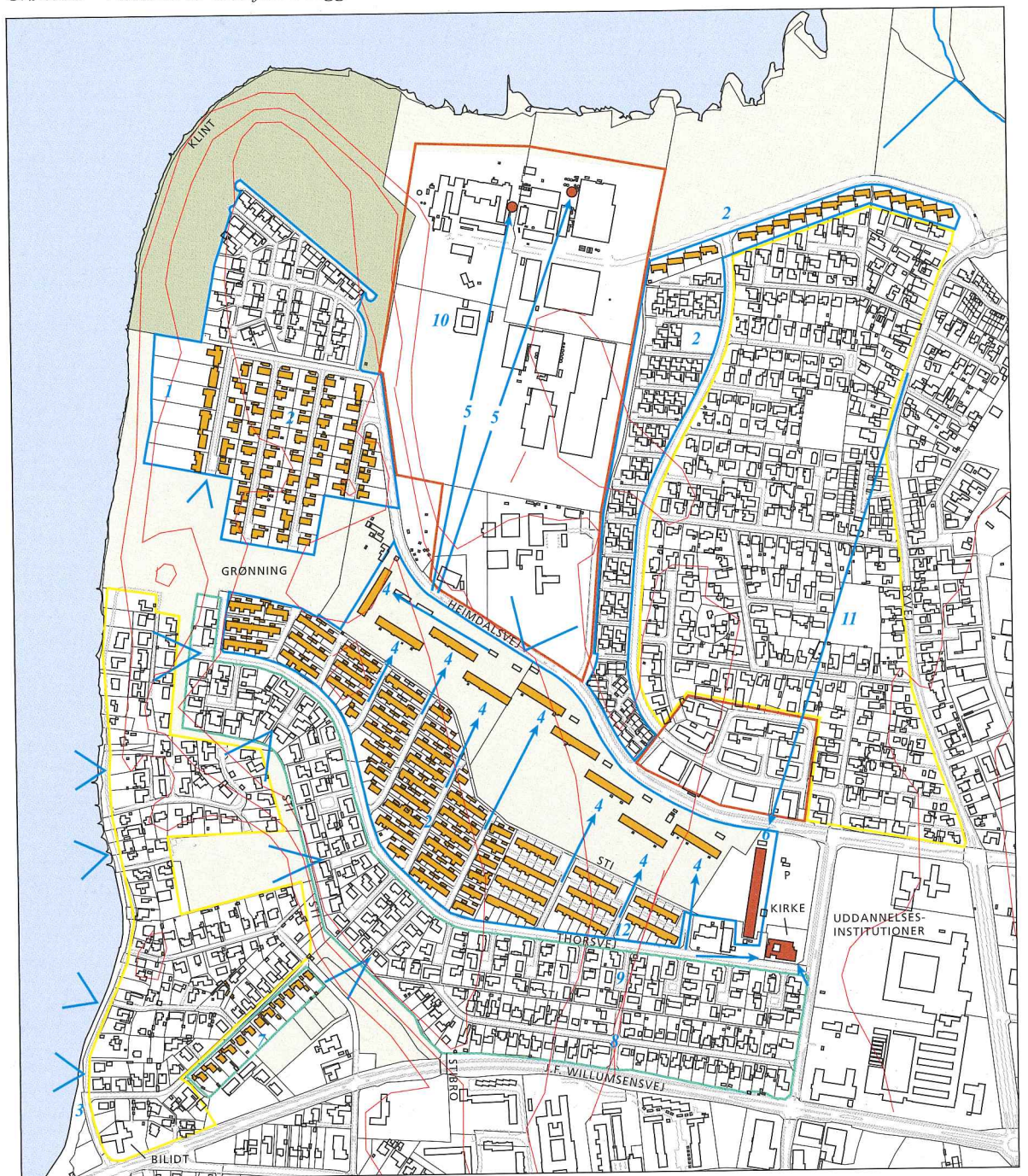
Industrianlæggene Haldor Topsøes og Topsils bygninger udgør et komplekst indslag i byprofilen med de mange elementer, der spiller sammen i et skulpturelt formforløb af skrå tagflader og høje skorstene. De legende former underbygges af spillet mellem farverne, hvid og sortbrun, samt matte og blanke flader.

Blå streg: Nyere boligområde med fast beliggenhedsmønster.

Rød streg: Industriområde.

Gul streg: Blandet boligområde med en del ældre, mindre villaer.

Grønblå: Villakvarter med fast beliggenhedsmønster.





## Strandengen og bakkelandet

Den dominerende bakkeformation i kommunen er Danshøj Skovbakke. Hovedvej 211 går gennem dalstrøget for foden af bakken, mens terrænet atter hæver sig på den anden side, med Græse Bakkebys røde tegltage opad terrænet. Det høje leje fortsætter i nordgående retning, hvor det står i flot kontrast til den lave strandeng. Langs fjorden løber Græse Strandvej – vejen følger nogenlunde 2,5 m terrænkurven og er den gamle vej mellem Frederiksværk og Roskilde, via Frederikssund. Strækningen står i kontrast til den tætte by, der naturligt afgrænses af engdraget langs Græse Å.

Strandengen er en åben flade med vindblæste småtræer og græssiv. Et sted bremses blikket af en bevælgelse på tværs: En allé står som et mere kultiveret indslag i det forblæste landskab, og sammenbinder gården oppe på bakkekammen, nu Kunsthøjskole Thorstedslund, med fjorden. Høje, slanke træerækker i skellet mod nord og øst afgrænser gården i landskabet, mens overgangen mod syd udgøres af den parklignende haves stedsegrønne træer, der danner en tyngde i landskabet, en kontrast til de øvrige træers lettere filigran af grene. Parken blev i slutningen af 1940'erne omlagt af havearkitekterne G.N.Brandt og Troels Erstad.

Bebyggelsen benytter sig af terrænet: et gentaget motiv er husenes placering oppe på bakkekammen, skuende udover fjorden. Kun en lille enklave af huse ligger på kystsiden af Græse Strandvej, og herfra er der flot udsigt til fjorden og den nordlige del af Frederikssund by. Her dannes et charmerende, uhøjtideligt miljø af huse med mere eller mindre sejlklare fiskerbåde, tovværk og bøjer på de lange grunde ned mod fjorden.

Længere mod nord ligger Havelse Mølle, ud til den brede "flodseng", som Havelse Å her danner. Bag gården står en hollandsk vindmølle – uden vinger, men med den karakteristiske sortmalede, spånklædte møllestub; et landskab med høj kulturhistorisk og miljømæssig værdi.

Vejen nordpå gik tidligere gennem Havelse Mølle, og stedet nævnes første gang i Frederiksborg Lens Jordebog 1630.



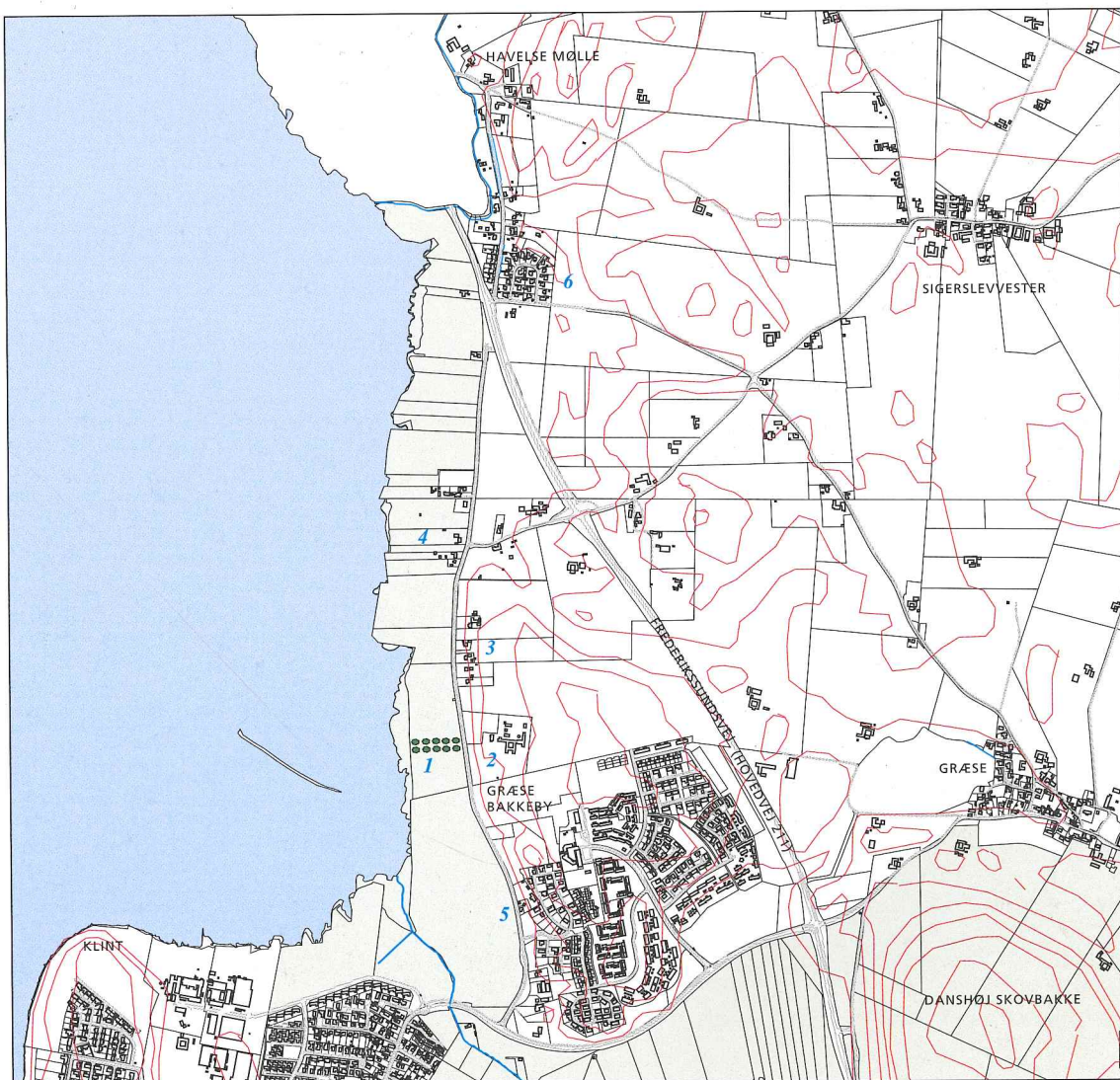
Græse Bakkebys prætentiose villaer kæmper om udsigten. For foden ligger et ældre, stråtekt husmandssted i ydmyg kontrast – både i tid og placering.



Møllergården, en velbevaret bindingsværksgård, hvor de mange skrånede udgør et grafisk holdepunkt for øjet. Bagved står møllen.

Fjordkyststrækningen nord for Frederikssund og baglandet mod øst, 1:25.000.

- |   |  |
|---|--|
| 1 Thorstedlunds allé fortsætter i en lidt tyndere udgave ud over strandengen. | 4 Lavtbeliggende villaer på vandsiden af vejen.                |
| 2 Kunsthøjskolen Thorstedlund.  | 5 Husmandssted.  |
| 3 Højtbeliggende villaer på landsiden af vejen.                               | 6 Parcelhusudstyknig og ældre villaer ved vejen op mod møllen. |



Thorstedlund. Bag hovedbygningens længer ligger en lille pyntelig, stråtekt bygning (et tidligere møddingshus) fint ved dammen i sænkningen.



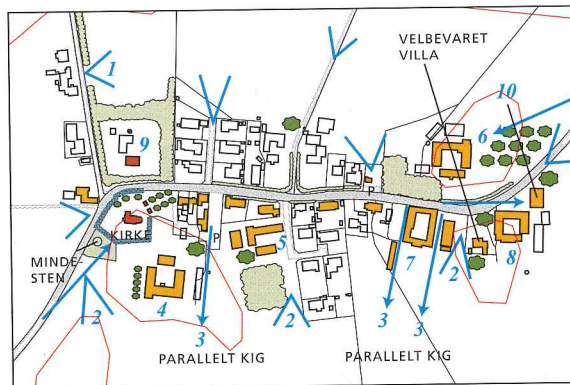
## Sigerslevvester

Landsbynavnet skrives 1250: Syersløff Westræ. Forleddet menes at stamme fra mandnavnet Sighar; -lev, tolkes som overladt gods og tyder på, at landsbyens navn kan føres tilbage til jernalderen. Kirken er bygget omkring 1100. Landsbyen blev udskiftet i 1790.

Landsbyen ligger på det stigende terræn, der går fra det lave engdrag, Apholm ved Havelse Å, op til Danshøj Skovbakke. Landsbyen danner et langstrakt, øst-vestgående forløb med en lavereliggende midterdel. Landsbyen ligger således i en flad skålform, og terrænet underbygges af høje træer. Sigerlevvester Kirke ligger på bakken mod vest, med kirkegården højt over den lavereliggende landsbygade.

Ud til korte stikveje, vinkelret på landsbygaden, ligger parcelshusudstykninger som et ekstra, men diskret, bebyggelseslag. Fra disse veje – og fra flere steder mellem husene – er der frit udsyn til det omkringliggende landskab.

De store gårde ligger yderligt i bebyggelsen, og afgrænser – sammen med høje træer – landsbyen i landskabet.



Sigerslevvester, 1:8.000.

- 1 Udsigt til bagsiden af by.
- 2 Udsigt til Danshøj Skovbakke.
- 3 Kig mellem bygninger til landskabet.
- 4 Lerbjerggård.
- 5 Ullemosegård.
- 6 Stolpeager.
- 7 Traneholm.
- 8 Muldgravgård.
- 9 Stokkekilde.
- 10 Pladebeklædt lade afslutter landsbygaden.



I kontrast til Græses åbne byrum ved kirken går for-tættede stræde forløb ind gennem bebyggelse: I øst Kirkestræde med rejste gavle vinkelret på kirkegårds-muren og i vest slynger Strædet sig mellem husene.

## Græse

Græse og Græse Mølle nævnes første gang i 1179; i 1370 skrives Greswith. Kirken er fra ca. 1250. I 1560 blev byen krongods. Landsbyen blev udskiftet i 1789.

Græse ligger nord for Danshøj Skovbakke, der danner en naturlig afgrænsning mod syd. Akkurat vest for byen ligger en større lavning, en drænet sø. De ældre gårde ligger i byens periferi.

Den øst-vestgående Græse Bygade ligger i randen af landsbyen og er kun på korte strækninger bebygget på begge sider. To sideveje går nordpå til Sigerslevvester og Sigerslevøster. Det overordnede vejnet underdeles af slyngede strædeforløb: Det ene, Kirkestrædet, går smukt langs den hvidkalkede kirkegårdsmur, mens Strædet længere mod vest optræder mindre velplejet, men besidder sin egen charme. Kirken med præstegården og den foranliggende grønning udgør det centrale område i landsbyen. Præstegården er af høj arkitektonisk værdi, og muren om gårdspladsen er i fint samspil hermed. Landsbyen har ikke mange høje træer og opleves da også ret åben – men ved kirken og præstegården står enkelte, høje og ganske uundværlige træer.

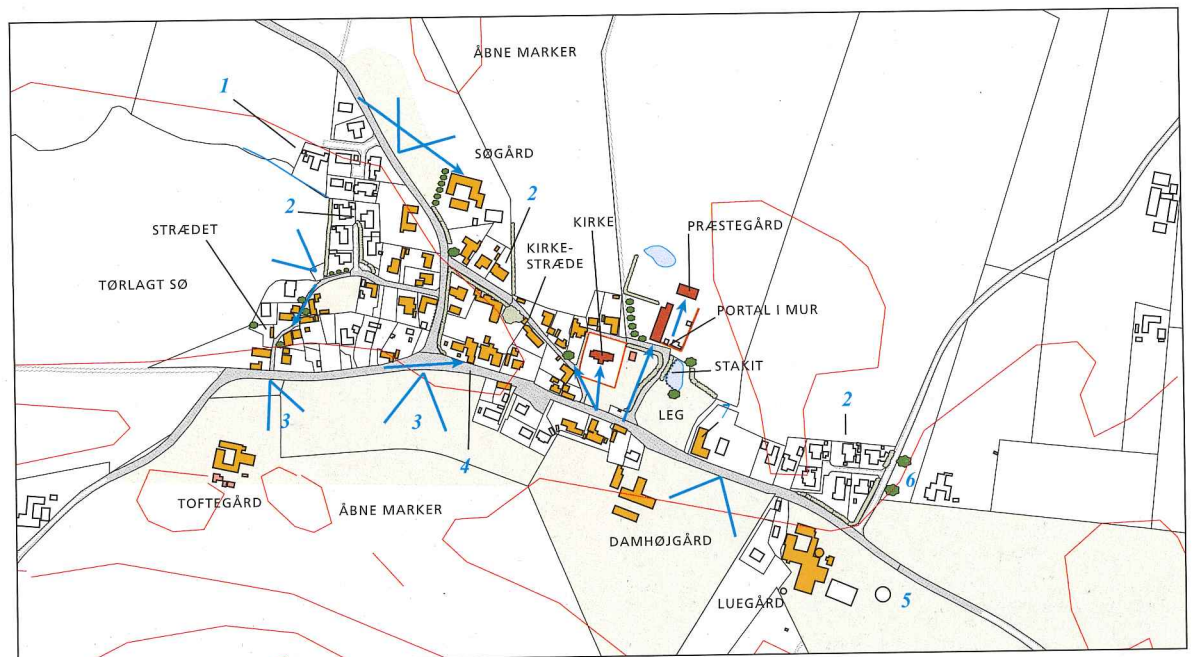
Græse Vandmølle ligger syd for landsbyen ved Græse Å, i ly af Danshøj Skovbakke. Lille Mølle-gårds gule trempelbyggede gavle står markant midt i bebyggelsen, mens Møllergårdens stuehus ligger højt hævet over bebyggelsen, lidt oppe ad bakken.



En allé fører op til Sigerslevvesters kirkegård, og de store træers vældige kroner danner om sommeren et grønt løvtag over denne del af landsbyen. Efter løvfald anes kirken gennem grenene.



Landsbymidten i Græse med gadekær, kirke og, ikke mindst, præstegård, udgør et byrum, der giver landsbyen sin karakter og stedfæster i hukommelsen.



Græse, 1:8.000.

- 1 Villa udenfor "bygrænse".
- 2 Parcelhuse.
- 3 Kig til Danshøj Skovbakke.
- 4 Kampestenhus, tidligere smedie.
- 5 Diffust areal bag gård.
- 6 Gode træer.
- 7 Længe danner god væg for grønning.



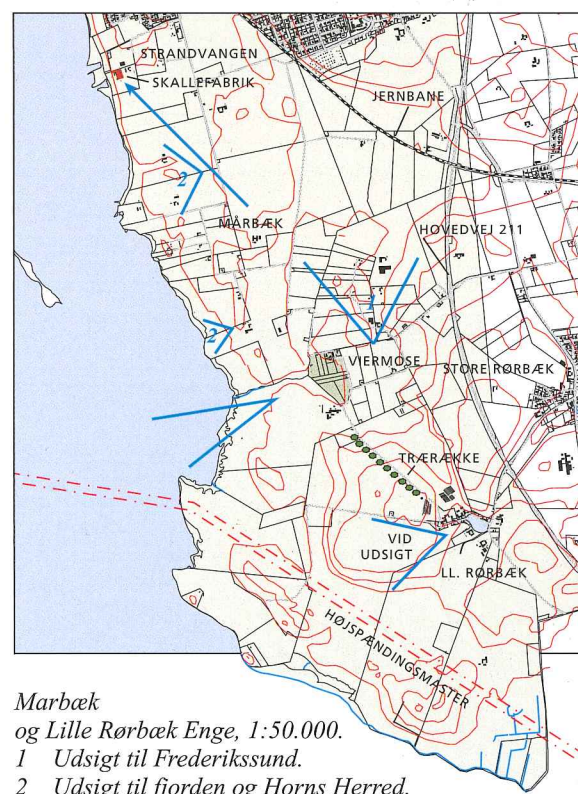
## Marbæk og Lille Rørbæk Enge

De lave områder, Strandvangen og Marbæk, ligger som en kontrast til det kuperede terræn i byområdet. Byen afgrænses af jernbanen, der holder parcelhuse og kolonihaver tilbage på den rette side.

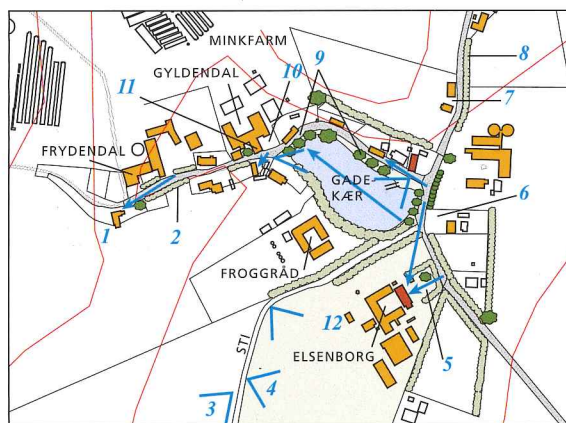
Lavlandet afrundes mod syd af det naturfredede og kuperede Lille Rørbæk Enge. Arealet gennemskæres af grøfter og render, heriblandt Marbæk Rende, der samtidig er sognegrænse mellem Oppe Sundby og Lille Rørbæk. En helligkilde, Sankt Olafs, ligger længst mod nord ved skallefabrikken – en stor bygningsformation i kontrast til fjordens flade vand-spejl.

Området præges af store markarealer med lidt beplantning og enligt liggende gårde og husmandssteder. Et par steder ligger bebyggelsen mere tæt: i den såkaldte Viermose-koloni af husmandssteder. Da Lille Rørbæk blev udskiftet 1787 fik fire gårde hver en lille moselod i Viermosen, som senere blev bebygget. De fleste af disse husmandssteder er nu meget ombyggede.

Mellem vejen og kysten ligger en stribe gårde på lange lodder ned mod vandet. Heriblandt Store Færgedal med stuehus i villastil, der ligger som en fremmed, lidt prangende fugl i det nøjsomme, karske og lave fjordområde. Der er ikke mange træer, så blikket når langt, og fjorden ligger som et smukt panorama med det skiftende landskab på Horns Herred som bagtæppe. Ser man mod sydvest skifter landskabet til et blødere, kuperet terræn, og her tager mægtige højspændingsmaster store skridt ud over fjorden til den anden brede træbevoksede kyst.



Marbæk og Lille Rørbæk Enge, 1:50.000.  
1 Udsigt til Frederikssund.  
2 Udsigt til fjorden og Horns Herred.



Lille Rørbæk, 1:8.000.

- 1 Afslutter gadeforløbet.
- 2 Høje hække slutter sig om vejen opad bakke.
- 3 Stor udsigt.
- 4 Udsigt til længer og hestefold.
- 5 Elsenborg ligger højt og markant.
- 6 Åben forhave.
- 7 Pyntelig have.
- 8 Levende hegn fører ind i byen.
- 9 Opstammede træer foran hus.
- 10 Tom gylletank.
- 11 De to gavle og høje træer fortætter gademiljøet.
- 12 Stråttækte udhuse.



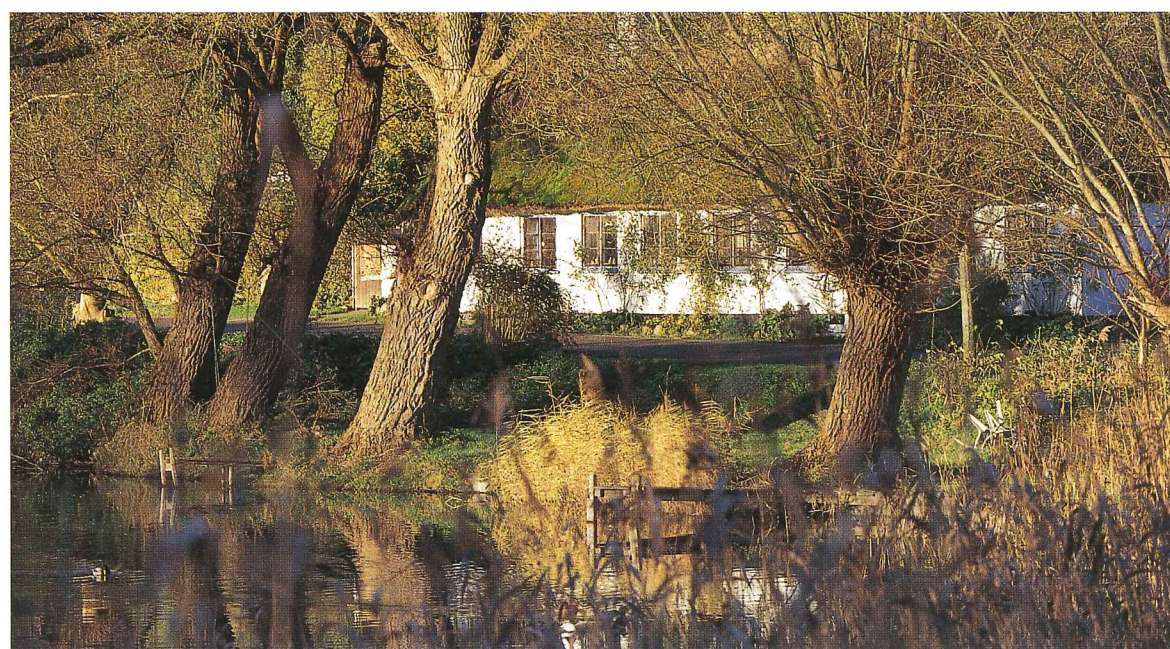
Længer og udhuse, heriblandt et lille, rundt med stråtag, ligger bag gården Elsenborg.

## Lille Rørbæk

Landsbyen hører til Snostrup sogn og blev udskiftet i 1787. Ejerlaugsgrænsen mod Store Rørbæk går akkurat øst for husene langs gadekæret. I forbindelse med udskiftningen blev der på alle gårdes jorder lagt en husmandslod. Syd for byen ligger et sådant husmandssted, Anders Hus, med glammede bjælker og sidebåndskonstruktion i bindingsværket – et af kommunens få eksempler på denne lokale byggeskik (se side 36).

Når man kommer fra Store Rørbæk, går vejen under en viadukt med Hovedvej 211 oven over. Dette opleves som en klar grænse, næsten et scenskifte, før man træder ind i en anden verden, landsbyen Lille Rørbæk, der må siges at være kommunens mest velbevarede – en stemningsfuld tidslomme, med det alt-dominerende gadekær som stedets særkende.

Landsbyen ligger som i en skål i landskabet, og denne form underbygges af bebyggelsesstrukturen omkring gadekæret med smalle, stråttækte længehuse, hvis haver afgrænses brat af det omkringliggende, høje terræn. De store træer giver ligeledes samling om gadekæret, mens de omkringliggende markveje danner stråleform ud i landskabet – et levn fra stjerneudskiftningen. Levende hegn følger markvejene og løfter disse linjer i landskabet op i tre dimensioner. Fem store gårde ligger lidt tilbagetrukket, ligesom nogle få, yngre villaer. Gården Elsenborg ligger således: lidt tilbagetrukket, men stateligt, og med en smuk staudehave foran sig. Gårdenlægget er arkitektonisk set ganske velbevaret, ligesom det stråttækte hus, Bygaden 6 (se side 36).



Foran gadehusene står opstammede træer, hvilket giver en fin oplevelse i kigget på tværs af kæret. Facader og vandspejl i sammenhæng giver den bymæssighed, der adskiller gadekæret fra at være en sø.



## Oppe Sundby

Oppe Sundby nævnes første gang i 1370 under forskellige navne, bl.a. Sundby Østræ, Sundbyøvve og Oppæ Sundby. Byen blev udskiftet i 1789. Oppe Sundby Kirke er fra 1100-tallet.

Oppe Sundby ligger markant på en bakke i landskabet, og når man kommer ad hovedvej 211, øst for byen, giver sognegårdens hvide gavle varsel om, at Frederikssund nærmer sig.

Overgangen mellem Frederikssund og Oppe Sundby markeres af et kort ophold i bebyggelsen på østsiden af Roskildevej. En allé op til gården, Pedersholm, introducerer det retningsskifte, som sker, idet den gamle Roskildevej svinger og går ind gennem landsbyen. Hermed dannes en ydre afgrænsning af landsbyen, og denne pause mellem de to bystrukturer er vigtig at fastholde.

Landsbyens overordnede struktur er to åbne byrum – i øst ved kirken og i vest ved gadekæret – der forbindes af et smalt gadeforløb med veldefinerede sider, bestående af huse i nær kontakt med gadeflugten på sydsiden, og høje hække på nordsiden. De fleste gårde ligger tilbagetrukket i bebyggelsen. Inde bag landsbygaden finder man i nord endnu et gadekær under høje, smukke træer.

Tre ejendomme må fremhæves for deres fine bidrag til helheden: dels et længehus med fint klippet allé op til hoveddøren, dels den gamle skole, som er i smukt samspil med kirkeomgivelserne og afslutningsvis Toftestens østlænge, med den enkle, men velproportionerede gavlfly, prydet af en fin vindfløj. Landsbyen rummer hele tre, ældre skoler: Den ældste (1806) ligger ved kirken og var annexskole til rytterskolen i Ude Sundby; den anden, i byens vestende, forskolen fra 1932, ved siden af skolen fra 1912, nu foreningscenteret Pedersholm.

## Området nord for Snostrup

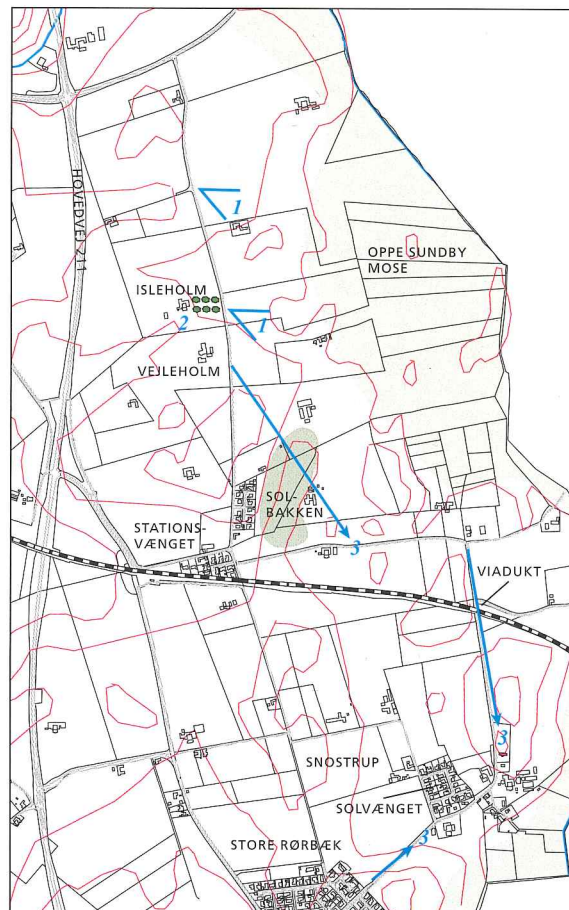
I området øst for Oppe Sundby og nord for Snostrup ligger udflyttergårde og husmandssteder. En sammenknytning på tværs af tid kan her iagttages i parcelhusudstykningserne Solbakken og Stationsvænget, der ligger som tætbebyggede øer i markarealerne og i udstrækning svarer præcist til den husmandslodd eller afbyggerlod, de er rundet af.

Op mod nogle af gårdene, Isleholm og Vejleholm, står alléer som markante linjer på tværs i det ellers meget åbne landskab på højdedraget. Møserne i øst danner et smukt bagtæppe for sceneriet.

Jernbanen skærer sig gennem det åbne landskab i sydøst, og viadukten opleves som en "byport" til landsbyen Snostrup – som en markering af, at land skifter til (lands-)by. Snostrup Kirke danner et lidt forskudt fixpunkt for vejen.

Området nord for Snostrup, 1:25.000.

- 1 Fra vejen overskues moseområdet.
- 2 Isleholms allé står som en markant linje i landskabet.
- 3 Kig til kirke.



Toftesten.



Husmandssted blandt parcelhuse i udstykningen Solbakken, Gl. Slangerupvej.



Oppe Sundby, 1:4.000.

- 1 Store hængepile danner „tag“ over gaden.
- 2 Tårn.
- 3 Udsigt nedover by.

4 Trægruppe afrunder landsbyen.

5 Mur.

6 Kirkegård.

7 Fixpunkter set fra hovedvej 211.

8 Gadekær.

9 Længehus med lille allé i forhaven.

10 Gammel skole.

11 Forskole 1932.

12 Pedersholm.



Omgivelserne ved Oppe Sundby Kirke med den gamle skole til venstre. Rødstenskirken trækker sig tilbage i billedet mellem alt det hvidkalkede.



## Snostrup

Snostrup benævnes 1317 Snalstorp. Endelsen -torp tilskrives vikingetid eller tidlig middelalder. Landsbyen er kirkeby i modsætning til de to Rørbækker. Kirken er bygget i kampesten, hvilket kunne tyde på, at den er ældre end 1160 (herefter blev de fleste kirker bygget i tegl). Kirkens beliggenhed på bakken, over den nu tørslagne sø, har været ganske markant. Søen blev kaldt flere navne: Skenkelsø, Snostrup Sø, Udlejre Sø. Landsbyen blev udskiftet 1786. Kirken ligger højt, hvorefter vejen slår et lille slag, idet den går ned gennem landsbyen. Overfor sognegården antydes en landsbymidte: En polygonal bygning fanger blikket – det er en tidligere svinestald. Bagved ligger et åbent græsareal. Takket være den diskrete skelmarkering gives hele landsbyen her et byrum med et flot kig mod engen i sydøst, sat i perspektiv af mægtige træer i Søgårds haves yderkant. Et lavt, rødt gadehus rammer stedet ind, og længen leder smukt videre ned ad gaden. Mod vest stiger terrænet igen op mod St. Rørbæk, og fra St. Rørbæk ses det igen, at vejen er anlagt med kirken som fixpunkt.



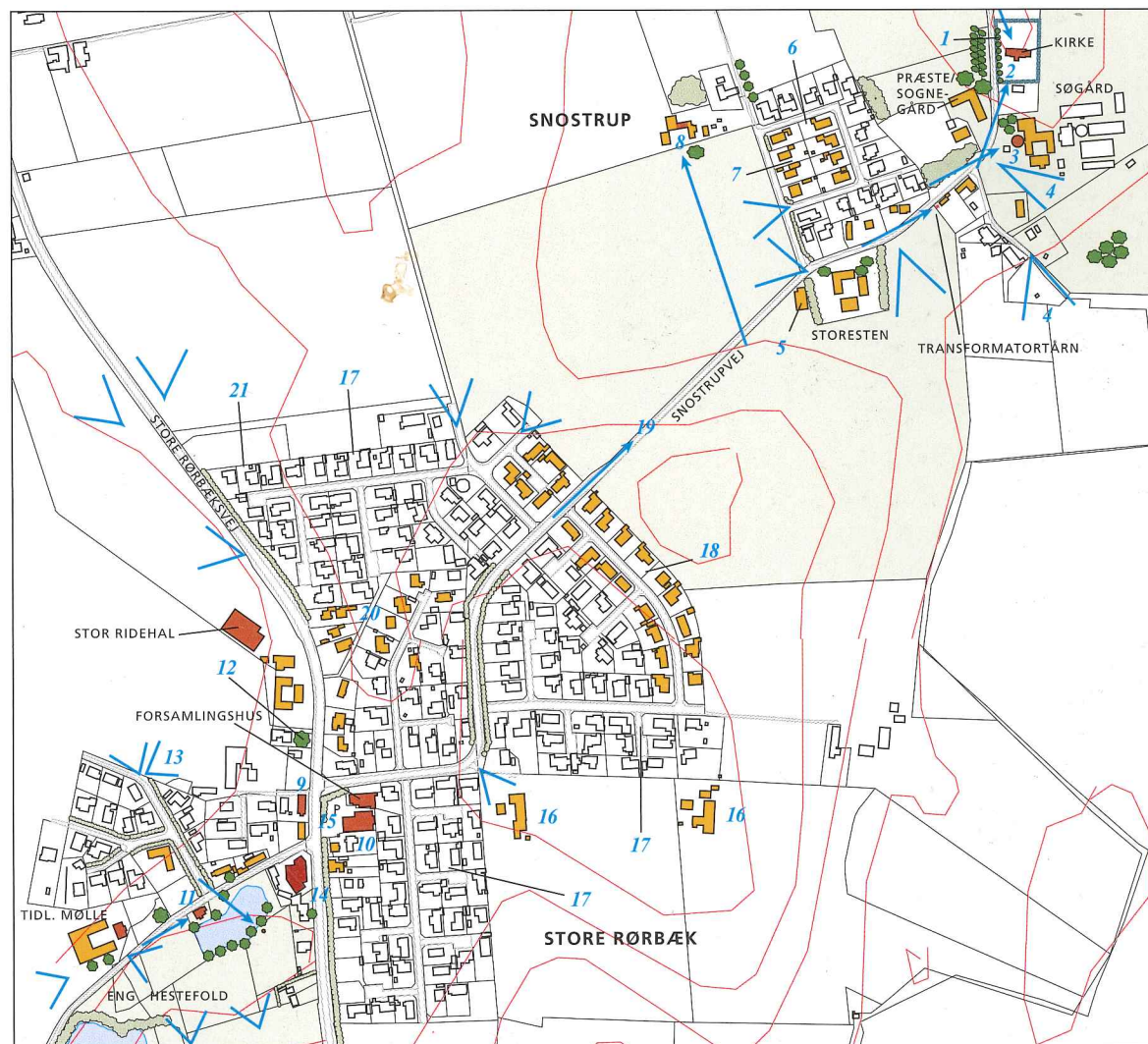
Snostrup Kirke set nordfra. Togviadukten danner "bymur" og "byport".

Snostrup, 1:8.000.

- 1 Træer og kirkegårdsmur leder ind i byen.
- 2 Kirken danner fixpunkt for landsbygaden.
- 3 Polygonal svinestald.
- 4 Udsigt fra landsbymidte til mose og eng.

5 Fin lade danner velkomst fra vest.

- 6 Solvænget, broget parcelhusbebyggelse.
- 7 Gavlvendte parcelhuse afgrænser mod landskabet.
- 8 Gården ligger "udenfor" byen. Gavlvist fanger blikket fra vejen.



Store Rørbæk, 1:8.000.

- 9 Rytterskole.
- 10 Tidligere brugs, nu erhverv.
- 11 Markant beliggenhed ved gadekæret.
- 12 Markant træ.
- 13 Udsigt til byens bagside.
- 14 Jaguar House – markant bygning, men med meget fremmed byggestil.
- 15 Landsbymidten opleves diffus. Træer er plantet foran rytterskolen – et fint bidrag, når de vokser til.

- 16 Statshusmandsbrug i byens periferi.
- 17 Yngre parcelhuskvarterer.
- 18 Parcelhusenes udmatrikulering danner en klar afgrænsning mod det åbne land.
- 19 Kig til Snostrup Kirke.
- 20 Matrikler følger gamle skel, men husene de øvrige huse.
- 21 Bebyggelsen ligger dybt under vejen.

## Store Rørbæk

Store Rørbæk nævnes i 1322 som Rorbek Maglæ. I 1723 opførtes en rytterskole, hvilket fortæller, at landsbyen var krongods. Landsbyen hører til Snostrup sogn og blev udskiftet 1787. Store Rørbæk ligger ved den gamle landevej til København og har vejforbindelse til Lille Rørbæk og Snostrup. Den ældre bykerne ligger dybt i terrænet mellem tre større bakker og indfaldsvejene fra nord, syd og øst, følger flot det faldende terræn ned mod landsbymidten med rytterskolen, der ligger lidt ensomt overfor en stor parkeringsplads. Bag denne parkeringsplads, lidt længere oppe ad vejen til Snostrup, ligger forsamlingshuset.

Som modsætning til Store Rørbækvej går vejen fra Lille Rørbæk lavt, forbi et naturskønt vådområde og det romantiske gadekær med heste, bro og pavillon. Overfor rammer den tidligere møllebakke idyllen ind. En stor del af byen udgøres af parcelhuskvarterer; den gamle landsby er blevet en soveby.



Store Rørbæks gadekær set fra markstien syd for.



## De ældste bygninger

Frederikssund Kirke, oprindeligt Udesundby Kirke, er naturligvis det ældste bygningsværk i byen. Den er, som karakteristisk for egnen, en romansk kirke af rå, kløvede kampesten med detaljer af kridtkvadere. Den har sengotisk tårn og våbenhus i tegl, og da borgerne i Frederikssund fik lov at sogne Udesundby Kirke fremfor Slangerup, fik den i 1744 en tilbygning i gule sten. I 1877 fik kirken en "nyromansk" apsis af munkesten.

Kun få af byens huse har været af sten eller haft tegltag før i begyndelsen af 1800-tallet. I købstæderne, såvel som på landet, var den oprindelige byggeskik bindingsværkshuse med stråtag.

Efter branden i 1805 krævede myndighederne tegltage, men det trak ud med tagomlægningerne; først i 1841 kunne byfogeden meddele, at alle stråtage var udskiftet. I samme periode udskiftedes mange huses bindingsværk med grundmur.

Skyllebakkens bebyggelse var dog stort set uforandret med traditionelle bindingsværkshuse til langt ind i 1900-tallet.



Skyllebakkegade 9.

## Klassicisme

Ildebrandshusene var altså grundmurede og med tegltag. Arkitekturen var afdæmpet, empirens/ klassicismens enkle formsprog. Murene var pudsede i hvide eller lyse farver, fagdelingen jævn, med flade stik over vinduer og døre og enkel gesims. Nogle af de nybyggede købstadshuse fik en bred kvist med 4 fag eller mere. Pudsede bånd på facaden kunne markere adskillelse af stuetage og kvist, som f.eks. købmand Langes statelige empirehus fra 1806, der nu huser Rådhuskroen.

Byggeskikken i det klassicistiske formsprog fortsatte et stykke ind i sidste halvdel af århundredet, dog vandt to-etages bygninger frem fra midten af århundredet. Den brede kvist blev nu en hel etage, men førstesalen var stadig lavere. Småhuse i grundmur så også dagens lys; de var ligeledes enkle, med jævn fagrytme og tegltag.

## Historicisme

Som reaktion på den enkle klassicisme vandt den historisk inspirerede arkitektur indpas i 1870'erne. Man boltrede sig med stilhistoriske virkemidler: middelalderens romanske og gotiske stil og renæssance, især var gotikken yndet. En af de allerførste bygninger, på grænsen mellem klassicisme og historicisme, er præstegårdens stuehus fra 1868, som egentlig mere end byarkitektur udtrykker 1800-tallets selvbevidste bondestands nye ambitioner om et agtværdigt og solidt stuehus. Men dette er jo også Udesundby, der på dette tidspunkt kun lige er blevet sammenlagt med Frederikssund.

I byens nye rådhus fra 1886 tog arkitekten, F.C.C. Hansen, de gotiske stilelementer i brug: Blank mur, kamtakkede gavle med murblændinger, rundbuefriser under gesimsen, spidsbuede vinduer og murede detaljer. Naturskifertaget vandt også indpas. Historicismen er den periode, der har sat sit største præg på byen; dels så flere offentlige byggeprojekter dagens lys, dels blev mange private købstadshuse opført, heraf en del forretningsbygninger. Flere af disse med refendfuget underetage og rund- eller fladbuestik over de store vinduer. Pudsdetaljer som rosetter, fordakninger og bånd med mæanderborter går igen.

Da byen sprængte sine gamle grænser i 1894, og fem nye ejendomme blev bygget langs Roskildevej, var det med en umiskendelig blandingsarkitektur, med mange dekorationer i det blanke murværk. Også de nye villakvarterer var præget af historicismen, f.eks. på Jægerallé og Lindeallé – og det tilsvarende stykke af Roskildevej.



Jernbanegade 19. En typisk byejeendom med stukdekorationer i facaden.



Baghusene er med historicistiske stilelementer, men i forenklet udgave.



Rådhuskroen med Langes Magasins gavl i forgrunden.





Frederikssund Borgerskole, opført i Frederiksborggade i 1903, ark. F.C.C. Hansen. Stilen er en enkel historicisme i blank mur med fin rundbuefrise og pyntelig gesims.



Lindealle 5. Bygget 1905 i historicistisk stil. Den lille villa er fornemt dekoreret med svungne former i de pudsede indfatninger om vinduerne, markering af hjørnerne og bånd. En fintformet skorstenspipe er bevaret i tagryggen.



Græse Præstegård bygget 1872. Med stilpåvirkning fra borgerskabets villaer i byen, men samtidig blot et velformet stuehus. Bykultur og landkultur mødes.



Det tidligere apotek, Havnegade 9, er et af byens få eksponenter for skønvirkestilen. Gavlen står markant i gadebilledet, og fremhæves af den støbte figur i tagryggen. Fint bevarede skorstene.

## Skønvirke

Skønvirke var inspireret af Jugend i Tyskland og Arts and Craft-bevægelsen i England. Man kan tale om en dansk stilfortolkning, der samtidig havde en ideologisk overbygning med nationalromantik, hjemstavnsfølelse og højskoler. Det nærmeste, man i Frederikssund kommer skønvirke, er villaen, "Vort Hjem", der desværre nu er temmelig ombygget, og apoteket i begyndelsen af Havnegade. Andre villaer har stilelementer af mere nationalromantisk karakter, f.eks. villaen på Færgevej 66, der som udsmykning har bindingsværk med svungne krydsbånd i nogle tavler. Denne type bindingsværksornamentik genfindes på andre villaer fra perioden.



Færgevej 66. Et eksempel på nationalromantik med krydsbånd i bindingsværket.



I Ting- og Arresthuset på Torvet forenes indhold, beliggenhed og arkitektur og understøtter bygningens høje status i byen.

Først på Roskildevej ligger det tidligere gæstgiveri, "Sommerlyst", fra 1896. Facaden står i blankt, rigt dekoreret murværk med pinakler, kamtakker og buefriser. Skifertaget er fastholdt.



## Bedre Byggeskik

Landsforeningen „Bedre Byggeskik“, som dannedes i 1915, satte mest af alt sit præg på villabyggeriet i byen, men enkelte offentlige bygninger var også under klar indflydelse af foreningens tanker: Husene skulle være funktionelle, enkle, hjemlige og smukke, med orden og harmoni i planer og facader, i et klassicistisk inspireret formsprog. Således satte foreningen sit præg på elværket fra 1914, tegnet af ark. Gerhard Rønne, København, og Amtsstuen på Kocksvej, 1926, tegnet af ark. Otto Langballe fra Køge. Også Frederikssunds og Omegns Bank af ark. Vilhelm Holck, Hillerød, opført i 1918 i Jernbanegade er et eksempel.

Ikke mindst i villabyggeriet satte bevægelsen sine spor, for eksempel i den tidligere politimesterbolig fra 1928, Lundevej 9, med et roligt, symmetrisk facadeudtryk og centreret omkring en bred frontkvist. I det mere uprætentiose byggeri kan nævnes flere af småvillaerne i de nye boligkvarterer, syd og øst for byen, f.eks. husene på Mariendalsvej, hvor det Borgerlige Byggeselskab i 1920 opførte fire dobbelthuse i rendyrket Bedre Byggeskikstil med symmetri og klassicistisk inspiration.

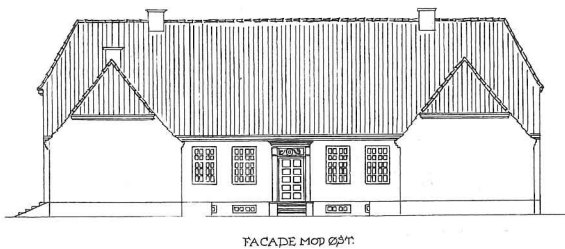


*Mindre villa på Solvej. De fint buede sprosser i vinduerne er den lille detalje, der giver dette i øvrigt enkle hus sin særlige karakter*



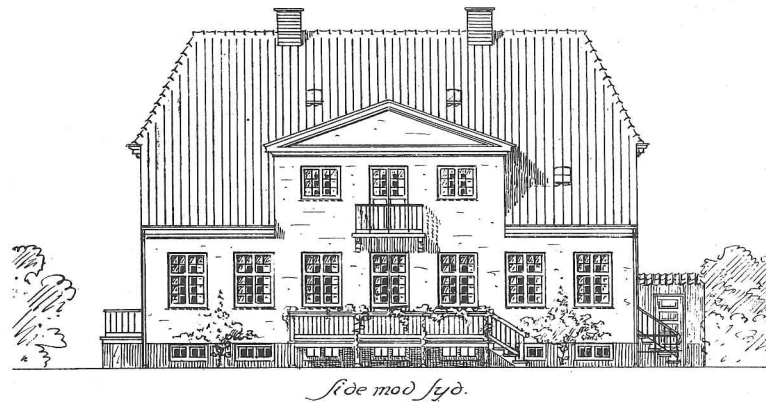
*Villa på hjørnet af Mariendalsvej med veldisponeret symmetrisk opbygget gavl.*

### AMTSTUE I FREDERIKSSUND.



FACADE MOD ØST

*Kocksvej 7. Amtsstue, bygget 1927 med nyklassicistisk indfatning om døren. Ark. Otto Langballe, Køge. (Teknisk Forvaltning).*



Side mod syd.

*Lundevej 9. Politimesterbolig, bygget 1928. En roligt udtryk med symmetri og klassiske virkemidler. Ark. Norup og Klein, Hellerup (Teknisk Forvaltning)*



*Lundevej 32. Bygget 1924. Villaens arkitektur afspejler smukt hjørnebeliggenheden: gavl og frontgavl har næsten samme vægt og rejser sig markant over gaden.*



*Roskildevej 122. Bygget i 1929. Husets midterparti fremhæves af den karakteristiske, runde kvist over døren med pudset indfatning. Bemærk, skorstenenes placering i gavlene efter engelsk mønster.*



*Det tidligere el-værk, nu kulturhus. Bygget 1914. Ark. Gerhard Rønne, København. Bygningens arkitektur afspejler den høje hal.*



## Modernisme

1930'ernes funktionalisme var et bevidst opgør med traditionerne. Bungalows skød op på Mågevej og Vibevej som en dansk fortolkning af funktionalistiske strømninger. Også flere steder i hovedgaden blev byggestilen benyttet, især til større ejendomme. Adskillige sociale boligselskaber satte i årene efter krigen deres præg på boligbyggeriet; udmærkede lejlighedsbebyggelser så dagens lys. Især ark. Sven Drewes Schrøder, arkitektfirmaet Mangor & Nagel og arkitekt K.A. Sørensen tegnede husene. 1950'erne og 1960'erne prægedes af voldsom vækst i byggeriet – både af boliger og erhverv. I byens nordøstlige industri kvarter skød fabrik efter fabrik op. Nogle af dem var arkitektonisk præget af efterkrigstidens elementbyggeskik, mens andre stod i ekspressiv modernisme.

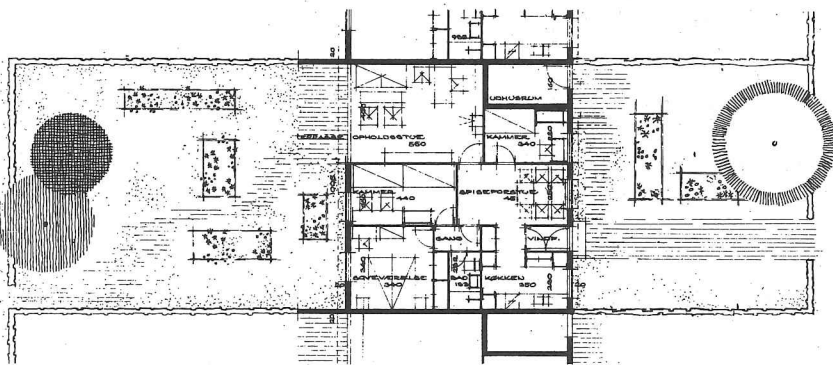
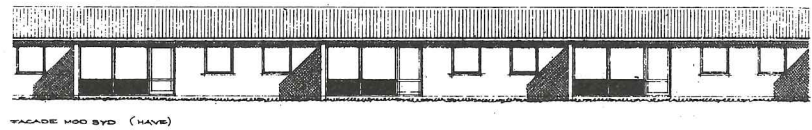
1950 kom parcelhusbyggeriet for alvor i gang, og de funktionalistiske idealer videreførtes. I 1957 tegnede arkitekterne Børge Nagel og Poul Mangor "Frederikssundhuset", et parcelhus på 100 m<sup>2</sup>, som er opført flere steder i byen, bl.a. på Rugvænget. I 1952 opførtes en ny Kalvøpavillon til erstatning for den første, som brændte under krigen. J. F. Willumsen-museet af arkitekt Tyge Hvass opførtes af Frederikssund Kommune med indvielse i 1957. Bygningens stil med "lisener"/blændingsfelter trækker trådene tilbage til det gamle pakhus i Jernbanegade og biografen, ligesom farverne har frænder i byen: den tidligere bilforhandler, nu Mangor og Nagels tegnestue i Nygade – og den nye Aldibygning overfor!

1960'erne og 1970'erne var de store helhedsplaners tid: I 1961 købte kommunen Islebjerggård, og der opføres 231 villaer, 203 rækkehuse, 594 etageboliger, 54 gårdhuse og 84 klyngehuse; desuden skulle der opføres forretningskvarter, rekreative områder og institutioner. Kørende og gående trafik skulle adskilles. Sidste etape var tilendebragt i 1975.

Centerplanen fra 1966 skulle gøre Frederikssund by til en "moderne handelsby", trafik og parkeringsproblemer skulle løses. På Østergades sydside nedreves husene og nye forretninger i moderne formsprog opførtes.



Falkenborghus, Falkenborgvej 2-6, Nørresvinget 2-6. Bygget 1954-55. Ark. Mangor og Nagel. De fabulerende former og farver overrasker blandt Kocksvejs villaer.



Rækkehusbebyggelse på Thorsvej, 1964. Ark. Mangor og Nagel. (Hartung, Martin (red.): Frederikssund-arkitekten Børge Nagel og hans huse).



De store boligblokke på Heimdalsvej ligger som en parkbebyggelse, højt i landskabet. For foden ligger den højere blok på tværs som en stor ryg.



J. F. Willumsens-museet, Jenriksvej. Bygget 1957. Ark. Tyge Hvass. Flere bygninger i byen har hvide hjørnemarkerings og okkerfarvede tilbagetrukne felter, se nabobilledet.



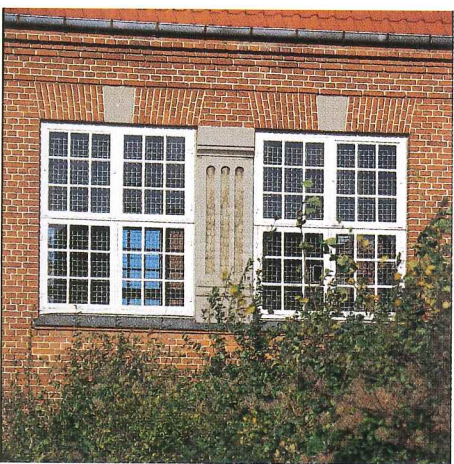
Nygade 1. 1953. Ark. Mangor og Nagel. Oprindeligt kontorer og udstillingsbygning for bilforhandler, nu arkitekttgestue. Bygningen har en markant beliggenhed i gadebilledet, og placeringen underbygges af den markante fremtræden.



## Karakteristiske detaljer



Fint detaljeret vindue og kvist på Mariendalsvej. Bemærk, at ruderne i kvisten er lidt mindre end underfacadens ruder.



Detalje fra Falkenborgsskolen, Frederiksborgvej. Støtte detaljer går igen i nogle af byens huse.

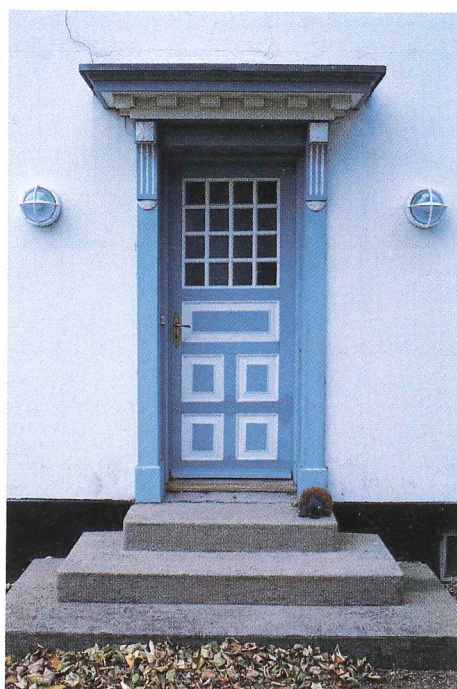
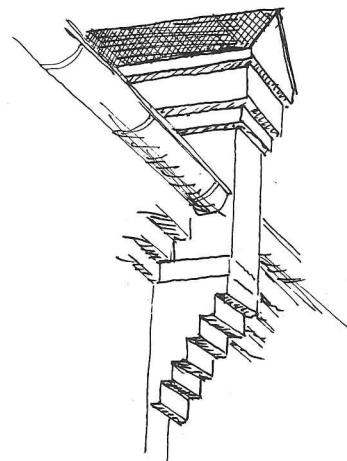


Østergade 3C. Stukfriser, -indfatninger og mæanderbånd er dekorative elementer på flere af byhusenes facader.



Veranda på Lundevej 26. På Lundevej, Kirkegade og i kvarteret omkring Kastaniealle, sydligere i byen, findes flere verandaer, bygget i husets stil og med fin detaljering.

Kunsthæderigt udførte brandkamme opdeler her og der bebyggelsen. De er en påmindelse om de brande, der hærgede Frederikssund i 1805, 1808, og Udesundby i 1868. Da krævede myndighederne stråtagene udskiftet med tegltage, men ikke alle fulgte disse retningslinjer fra første færd. Først i anden halvdel af 1800-tallet var alle stråtage udskiftet.



Græse Bygade 5. En værdig hoveddør med fordækning og indfatning i nyklassicisme.



Østergade 3C. Port med fine fyldinger i smedejern; genfindes et par andre steder i byen, men er her fint istandsat.



## Bygningsregistreringen

Resultatet af kortlægningen af bygningernes bevaringsværdier i Frederikssund Kommune er vist på de følgende kortudsnit over Frederikssund by, landsbyerne og landområderne.

Kortlægningen omfatter bygninger opført før 1940, der er registreret og vurderet ved en besigtigelse på stedet, men uden tilbundsående undersøgelser.

Fastlæggelse af en bygnings bevaringsværdi baserer sig på en række forhold, der vurderes for den enkelte bygning:

- Den arkitektoniske værdi vedrører bygningens individuelle arkitektoniske udtryk.
- Den kulturhistoriske værdi vedrører bygningens alder, anvendelse og betydning som bygningsværk eller bygningstype samt dens betydning i egnens historiske og kulturelle udvikling.
- Den miljømæssige værdi vedrører bygningens betydning i forhold til omgivelserne.
- Originaliteten vedrører bygningens nuværende fremtræden sammenholdt med den udformning, den formodes at have haft ved opførelsen.
- Tilstanden vedrører den byggetekniske tilstand.

Bevaringsværdien er udtryk for disse forholds indbyrdes vægtning og betydning. Bevaringsværdien er ikke et gennemsnit af forskellige forhold. Den arkitektoniske og kulturhistoriske værdi er tillagt størst betydning.

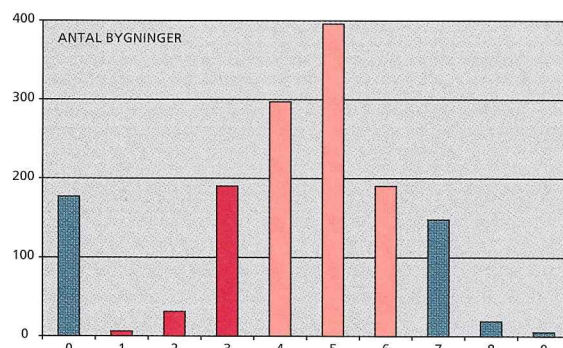
Registreringen fastlægger således for hver bygning en bevaringsværdi på en karakterskala fra 1 til 9, hvor 1 er den højeste værdi og 9 den laveste. På kortene på de følgende sider er bevaringsværdierne vist i tre hovedgrupper:

Høj bevaringsværdi: 1, 2 og 3: Rød  
Middel bevaringsværdi: 4, 5 og 6: Lyserød  
Lav bevaringsværdi: 7, 8 og 9: Grå

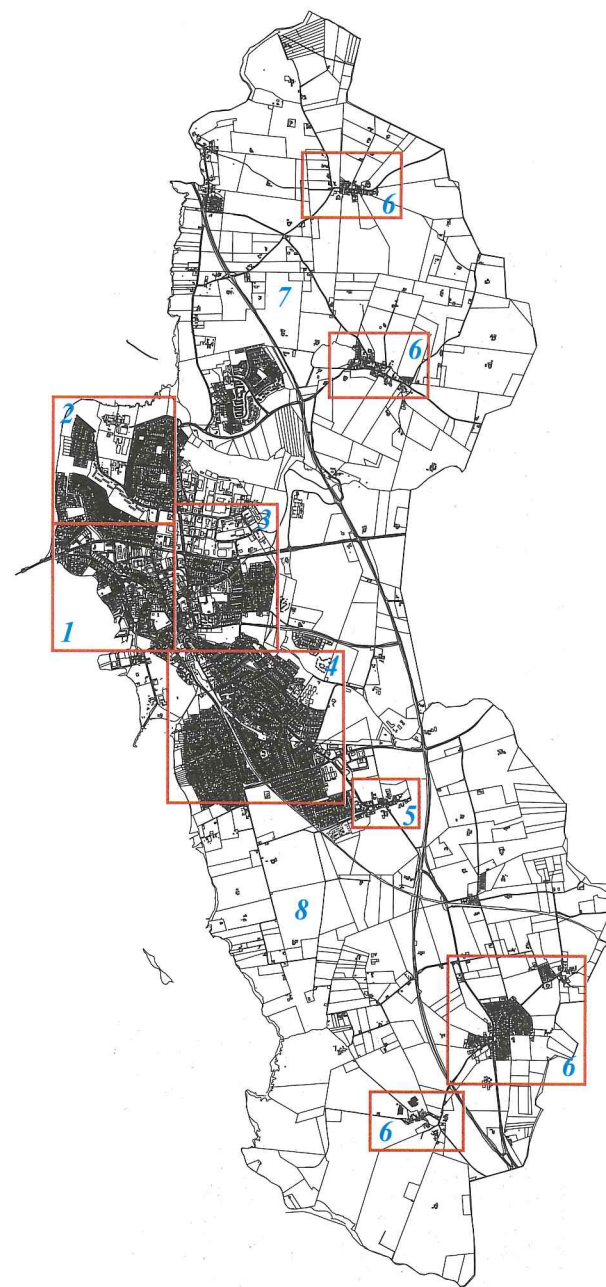
Er der flere bygninger på en ejendom beliggende uden for landsbyerne i landområdet, angiver farverne på kortene den højeste bevaringsværdi, der er givet på ejendommen.

Desuden markeres fredede bygninger samt kirkebygninger med mørkviolet farve.

De 1282 registrerede bygninger i Frederikssund Kommune opført før 1940 fordeler sig som vist på søjlediagrammet. En gruppe bygninger herudover er ikke registreret – det drejer sig om garager, skure, m.v., samt bygninger, der er ombygget i en sådan grad, at det ikke giver mening at vurdere dem som andet end nye bygninger.



Søjlediagrammet viser en relativ typisk fordeling i forhold til landsgennemsnittet.  
0: Ikke registreret.



Oversigtskort med markering af de områdeinddelinger, der er anvendt i afsnittet om bygningernes bevaringsværdier.

1. Bykernen og vejene omkring, side 30 og 31.
2. Den nordlige del af Frederikssund, side 32.
3. Mellem J.F. Willumsensvej og Ågade, side 33.
4. Villakvarterer omkring Roskildevej, side 34.
5. Oppe Sundby, side 35.
6. Sigerslevvester, Græse, Lille Rørbæk, Store Rørbæk og Snostrup, side 37.
7. Den nordlige del af kommunen, side 38.
8. Den sydlige del af kommunen, side 39.



Østergade 3B-E,  
Frederikssund by

Huset er stilmæssigt velbevaret, trods ændringer af vinduesbrystningerne i stueetagen. Skorstenspiber savnes. Markisernes bredde forholder sig smukt til vinduerne. Fin smedejernsport. Bedste repræsentant for typen, som genfindes flere steder i byen.

Arkitektonisk værdi: 3  
Kulturhistorisk værdi: 4  
Miljømæssig værdi: 4  
Originalitet: 5  
Tilstand: 4

Bygningen har fået bevaringsværdien: 3



Østergade 11,  
Frederikssund by

Overfacade velbevaret. Underfacaden ombygget til store vinduespartier. Skiltning forstærker på uheldig vis oplevelsen af et hus skåret i to. Overfacadens vinduespartier bør føres helt igennem til gadeplanet. Tidligere Hotel Dannebrog.

Arkitektonisk værdi: 5  
Kulturhistorisk værdi: 4  
Miljømæssig værdi: 4  
Originalitet: 6  
Tilstand: 5

Bygningen har fået bevaringsværdien: 4



Østergade 2,  
Frederikssund by

Bygningens oprindelige facadeudtryk er ikke aflæseligt, kun tagformen er bevaret. De store vinduespartier og det lange skilt forstærker på uheldig vis de vandrette linjer, og fremhæver det forhold, at bygningen er for lav i facaderækken.

Arkitektonisk værdi: 7  
Kulturhistorisk værdi: 4  
Miljømæssig værdi: 7  
Originalitet: 8  
Tilstand: 4

Bygningen har fået bevaringsværdien: 7



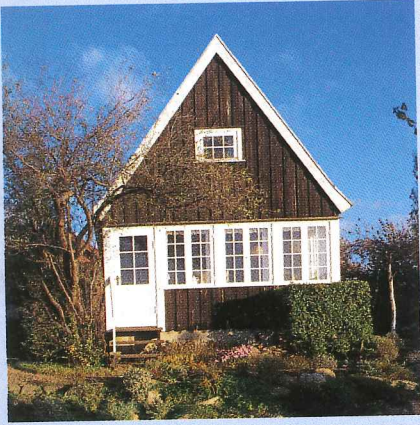


Lundevej 31. Huset er opført i 1930 i en stil inspireret af foreningen Bedre Byggeskik.  
Ark. Peter Rasmus Rasmussen.

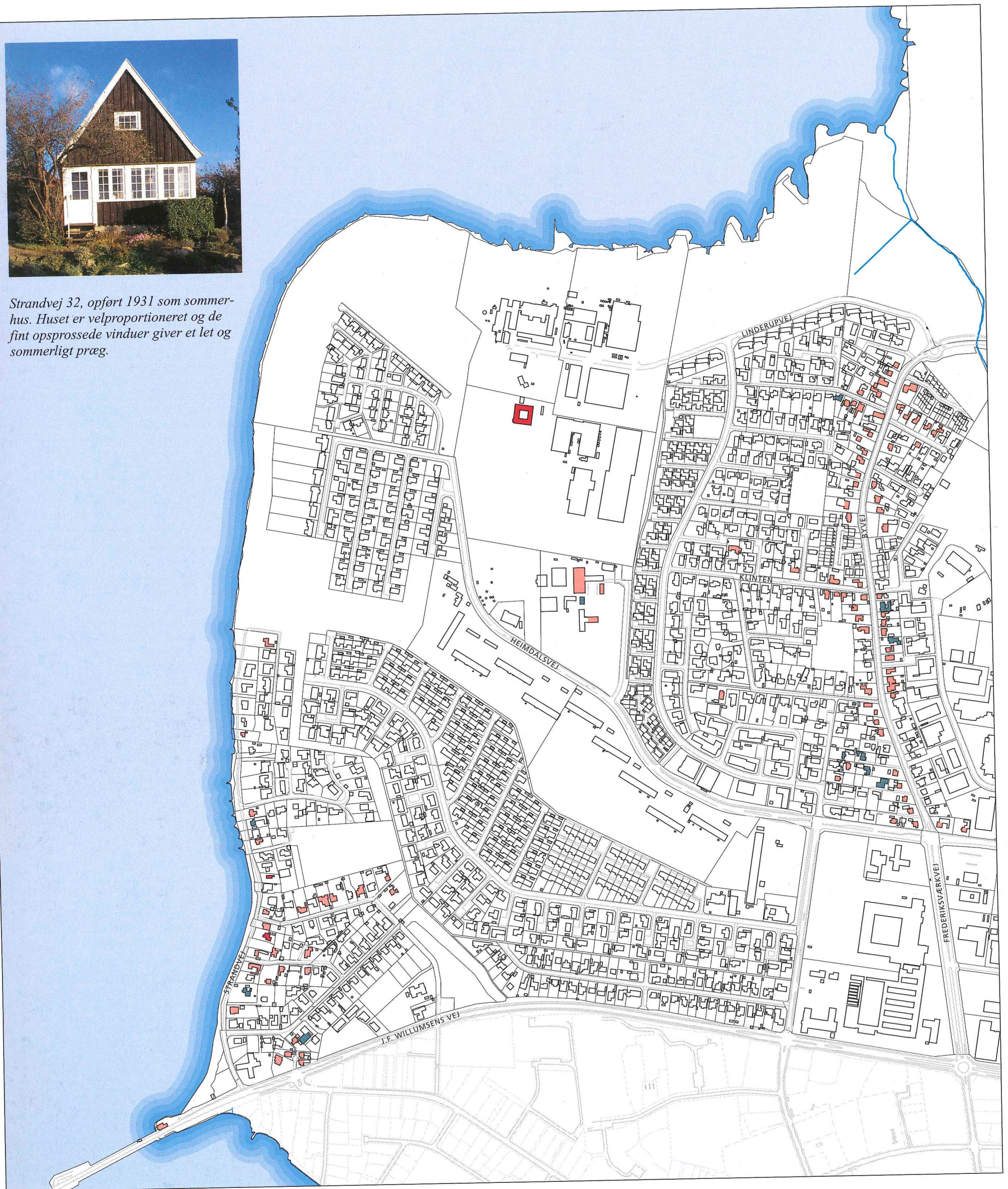








Strandvej 32, opført 1931 som sommerhus. Huset er velproportioneret og de fint opsprossede vinduer giver et let og sommerligt præg.



Den nordlige del af Frederikssund by, 1:8.000



## Villakvarteret mellem J.F. Willumsens Vej og Ågade



Mariendalsvej 5a og b. Opført 1920 i Bedre Byggestil. Ark. Norup og Klein, Hellerup. Det er vigtigt at bevare de originale vinduer og kviste samt – hvor det stadig er muligt – de originale fyldingsdøre. Ligeledes bør dobbelthuset stå som eet hus med samme farver og detaljering.



Villakvarteret mellem J.F. Willumsens Vej og Ågade, 1:8.000



Klintervej 32, et af de tolv finske træhuse, som blev opført af FIOMA i 1946. En forløber for typehuset. En fin bebyggelse af enkle huse, alle med et lille halvtag over hoveddøren og et større på hjørnet, der giver rytme i kigget ned ad vejen. Det samlede indtryk er bebyggelsens kvalitet, og derfor er det enkelte hus bidrag til helheden essentielt. Det er vigtigt at bevare de originale vinduesformater, farver og detaljering, der er de virkemidler, som giver husene deres identitet.



Byvej 37. Byggestilen er inspireret af historicismen med pilastre på hjørnerne og indfatninger med blændingsfelter. Ved en fremtidig tagomlægning kunne man ønske, at skorstenene ville blive genopbygget.



Linderupgård, opført omkring 1850. Gården lagde jord til industrialanlægget Haldor Topsøe/Topsil.





*Jernbanegade 44. Opført 1903. Villaen ligger markant på hjørnet af den brede Nygade. Denne villa, sammen med genboen, samler gaderummet på en kort strækning, før det atter åbnes ved stationen.*



## Oppe Sundby



Oppe Sundby, 1:8.000



Roskildevej 163, Foreningscentret Pedersholm, Oppe Sundby.  
Tidligere skole, bygget 1912 i en enkel nationalromantisk stil.



Roskildevej 128a og 130. Bygget 1898 som et hus beboet af flere arbejderfamilier.  
Hustypen går igen flere steder i byen, f.eks. på Jægeralle 3, der er bygget samme år.  
De lovligt store kviste er huset "født" med.



8.000

Villakvartererne omkring Roskildevej, 1:8.000



Landboreformerne i slutningen af 1700-tallet, med uddynding af landsbyerne og et nyt islæt af gårde, husmandssteder og afbyggersteder i det åbne land, og udstykningen af statshusmandsbrug på jorder tilhørende godser eller præstegårde i begyndelsen af det 20. århundrede, har været årsagen til de største ændringer i bebyggelsesmønstret på landet.

Tilvæksten af småhuse i landsbyerne var sparsom indtil begyndelsen af 1900-tallet. Først i 1950'erne tog den hurtigt fart, og parcelhuskvarterer blev bygget, hvor de gamle udflyttede gårde efterlod tomme pladser – i mange tilfælde også udenfor den gamle landsbys kerne.

## Bindingsværk

Til langt op i 1800-tallet var bindingsværk den dominerende byggeskik på Sjælland. Kun kirker, klostre, borge, herregårde og 1700-tallets rytterskoler var opført i sten eller tegl. Bindingsværket var spinkelt, og husene hvidkalkede over tavl og tømmer. En egnesskik med glamning (i bjælker og stolper tynnedes tømmer bort, således at de kunne gribe over hinanden) er enkle steder fastholdt i egnen omkring Frederikssund. Løsholterne var ikke, som vanligt, i bindingsværkets almindelige dimensioner, men lange, slanke sidebånd, der bladedes sammen med stolperne. Tavlene var først lerklinede; senere udmurede man tavlene med soltørrede lersten i lermørtel, og siden anvendte man brændte sten. Som kuriosum kan nævnes, at man i gårdens tavl i Græse i nogen udstrækning skal have benyttet munkestenene fra den nedbrudte borg på Græsegård (nedbrudt kort efter 1560).

På ydervæggene sad ofte, under vinduerne, et regnbræt, og ofte beklædte man udsatte facader nederst med halm eller tagrør. Tagene tækkedes ligeledes med halm eller tagrør, og udhænget var opskalket og skråt afskåret; mønningshalmen holdtes på plads af kragetræer (krydslagte træstykker).

## Grundmurede bygninger

En af de ældste teglbygninger i kommunen er netop rytterskolen i St. Rørbæk fra 1723. Gårdbyggeriet begyndte omkring midten af 1800-tallet at præges af grundmurede bygninger. De ældste grundmurede stuehuse prægedes af klassicismens formsprog, ligesom historicismen satte sit præg på byggeskikken, i by som på land. I begyndelsen af 1900-tallet blev husene gradvist mere villaagtige og prægedes snart af "Bedre Byggeskik"s idealer.

I Græse ligger en fin, grundmuret præstegård, hvis udbygninger og mur om gårdspladsen er i nationalromantisk stil (fra 1908). (Se side 25.)



Øglekærgård, bygget 1910, med elegant skifertag med snedkerdetaljer og rundbuede vinduer.



Bygaden 6, Lille Rørbæk. Det stilfælsigt bedst bevarede af gadehusene langs gadekæret.



Sigerslevvestervej 52. Bygget 1928. Kvistvinduer og skorsten er fint bevaret. Tagets detaljer har nationalromantisk islæt og giver huset karakter.



Rytterskolen i Store Rørbæk. Bygningen er blevet gennemgribende istandsat, og skorstenene savnes.



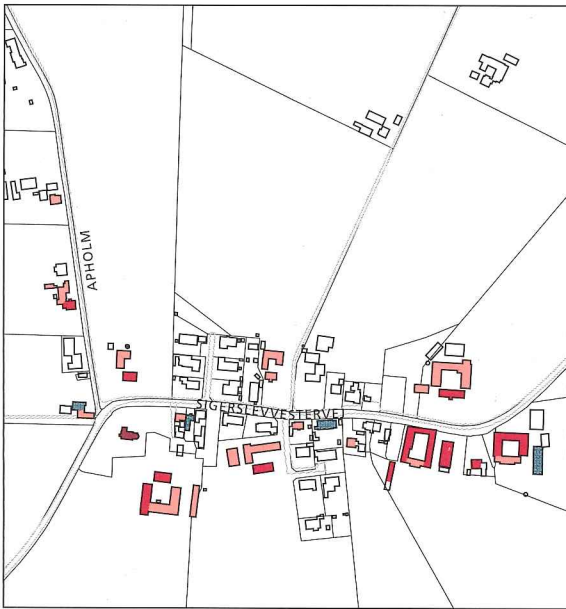
Anders hus, syd for Lille Rørbæk. Et af de få huse i Frederikssund med eksempel på traditionelt bindingsværk med sidebånd i stedet for løsholter og halm på facaden (ikke synligt på foto).



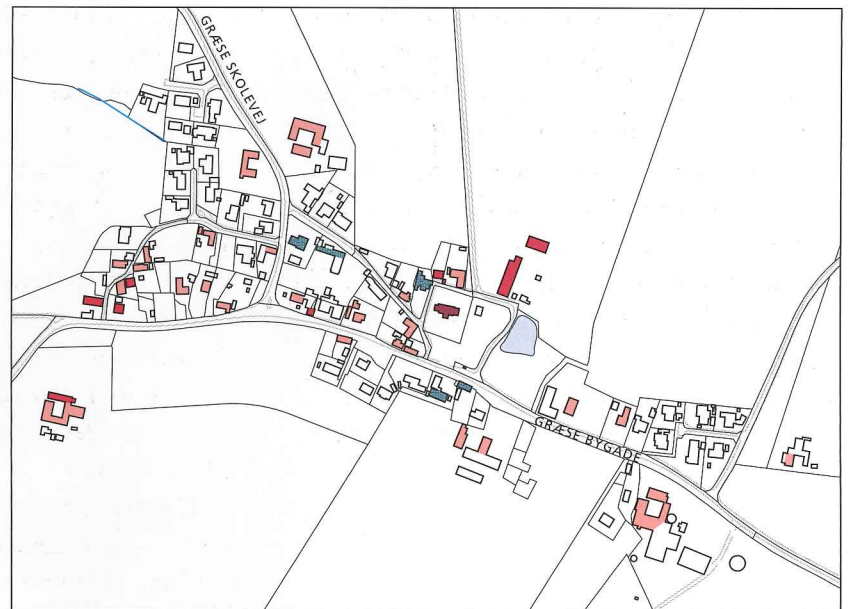
Fin fyldingsport i gården Toftestens østlænge, Oppe Sundby.



Landsbyerne



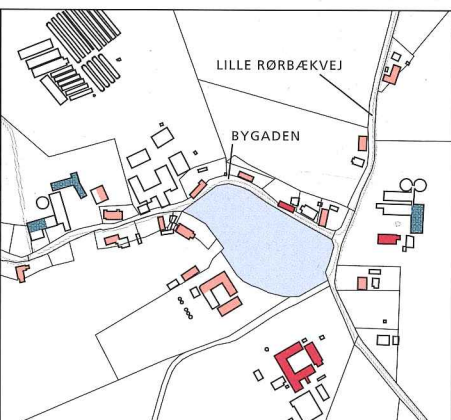
Sigerslevvester, 1:8.000



Græse, 1:8.000



Stuehus til husmandssted, Apholm 3. Opført 1914, frontgavl tilbygget 1940. Bygningen har klassicistisk inspirerede hjørnepilastre og pudsede indfatninger om vinduerne – der i øvrigt er de originale. En fin helhed.



Lille Rørbæk, 1:8.000



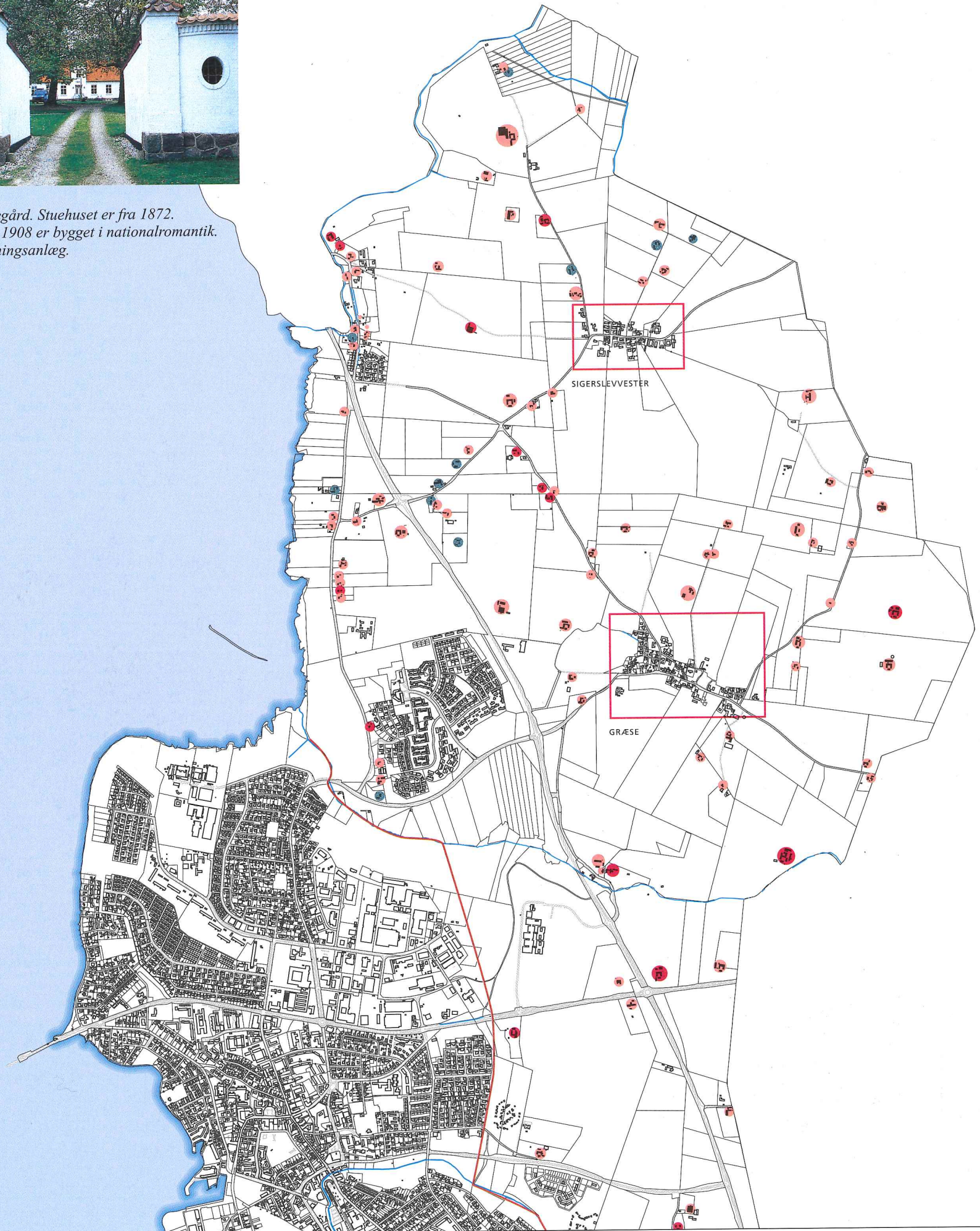
Store Rørbæk

og Snostrup, 1:8.000



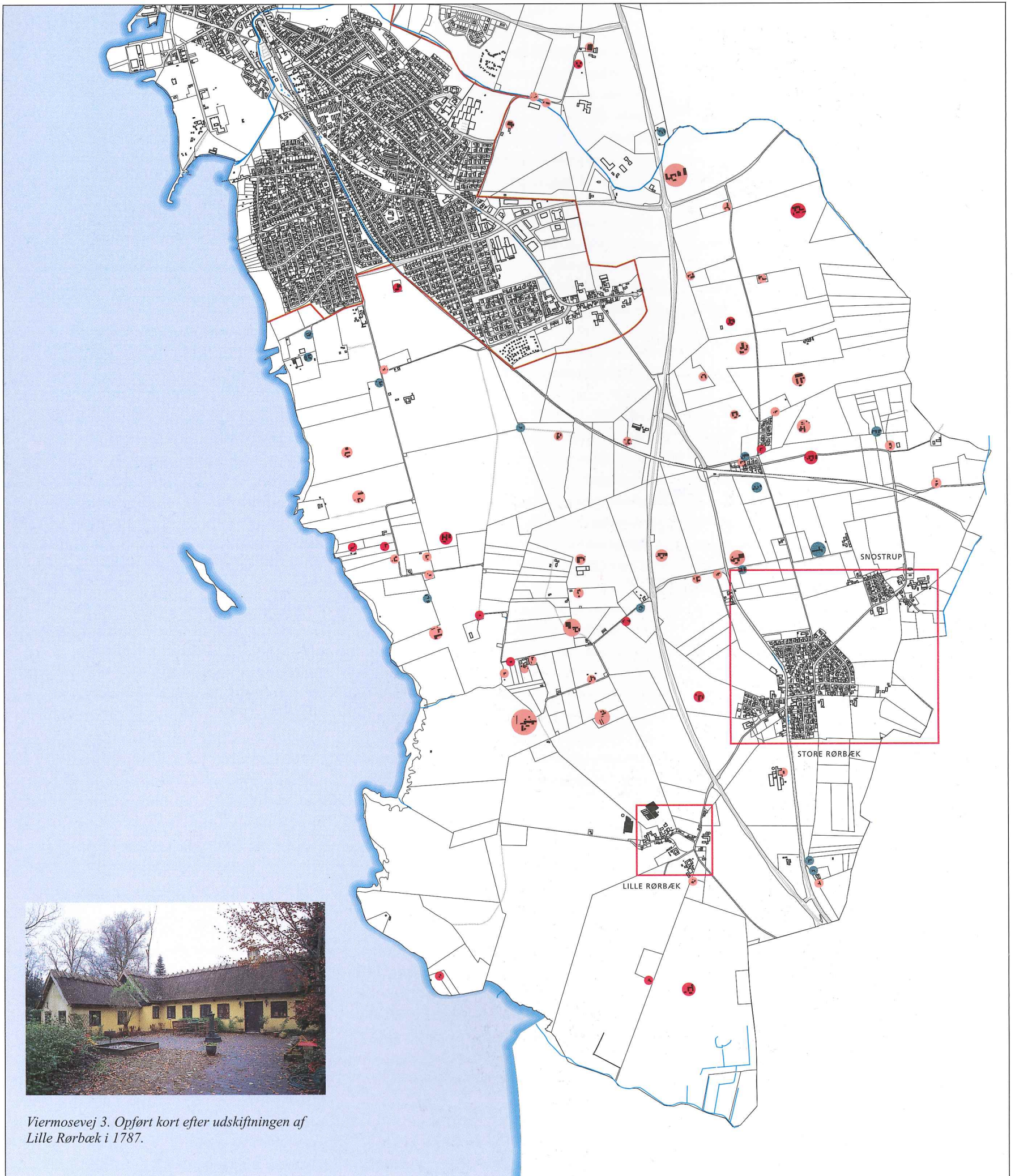


Græse Præstegård. Stuehuset er fra 1872.  
Længerne fra 1908 er bygget i nationalromantik.  
Et smukt bygningsanlæg.





# Landdistriktet i den sydlige del af Frederikssund Kommune



Viermosevej 3. Opført kort efter udskiftningen af Lille Rørbæk i 1787.



## Følgegruppens anbefalinger

Frederikssund Kommune er inde i en rivende udvikling med store by- og havneomdannelsesprojekter, udbygning af nye boligkvarterer og planer om etablering af en helt ny by nord for Store Rørbæk.

Samtidig er det netop nu særlig vigtigt at værne om kulturmiljøet, således at værdierne ikke går tabt og således at de nye bymiljøer kan få en solid forankring i stedets historie og miljø. Udgivelsen af dette kommuneatlas er et godt tegn på, at der i Frederikssund Kommune er vilje til at værne om kulturmiljøet.

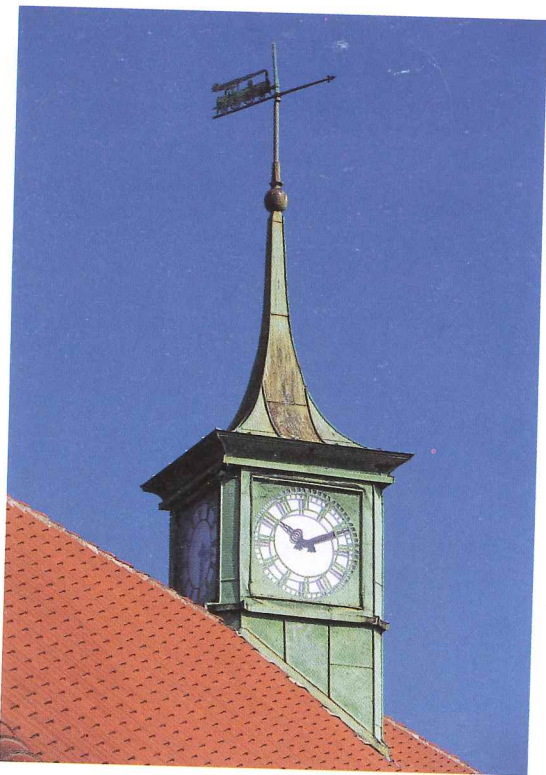
Det er følgegruppens håb, at Kommunen fremover vil følge op på kommuneatlasets med en aktiv bevaringsindsats. Bevaringsindsatsen bør foregå på flere niveauer; dels planlægning, dels oplysning og vejledning dels initiativtagning og støtte til udvalgte projekter, som beskrevet i det følgende:

### Bevaringsplanlægning

#### Hidtidige bevaringsinitiativer

Frederikssund har siden 1989 haft et såkaldt "bevaringsudvalg", der har til formål at præmiere god arkitektur. I år 2000 blev der nedsat et "skilte- og facadeudvalg", som skal medvirke til at fastlægge en linie i behandlingen af facade- og skiltesager på baggrund af Kommunens "Vejledning om udformning af facader og skilte i bymidten". Begge disse udvalg består af repræsentanter for Kommunen og relevante interesseorganisationer.

Følgegruppen finder dette samarbejde mellem Kommunen og private interesseforeninger vigtigt og anbefaler, at det fortsætter og eventuelt udbygges.



Tårnuret på den gamle stationsbygning har længe været savnet, men nu er en kopi isat.

#### Bevaringsplanlægning herefter

Med udarbejdelsen af Frederikssund Kommuneatlas er der åbnet mulighed for en mere struktureret bevaringsplanlægning fremover. Følgegruppen finder det afgørende, at atlasarbejdet bruges og opdateres løbende. Det anbefales, at kommuneatlasets og SAVE-registreringen bliver lagt til grund for al fysisk planlægning i kommunen, fra kommune- og lokalplaner til byggesagsbehandling.

#### Kommuneplan og lokalplaner

Konkret foreslås, at kommuneplanen ved næste revision får kulturmiljø som overordnet tema. Der bør udarbejdes bevarende lokalplaner for de væsentligste af de kulturmiljøer, som er medtaget i kommuneatlasets. Der kan eventuelt udarbejdes en bevarende lokalplan for hele kommunen omfattende alle bygninger med bevaringsværdi 1-4.

#### Landskabet

En stor del af kommuneatlasets handler om den vigtige sammenhæng mellem bebyggelse og landskab. Følgegruppen finder, at der i Frederikssund kommune er behov for en samlet landskabsplanlægning. Denne planlægning skal tage sigte på bevaring og forbedring af vigtige landskabstræk samt natur- og kulturværdier i det åbne land og i de bynære, rekreative områder.

#### Stier, smøger og passager

Kommunen bør arbejde for en øget tilgængelighed i det åbne land, især til steder med særlige landskabelige eller kulturhistoriske værdier. Gamle markveje og spor bør bevares og vedligeholdes i en brugbar standard og suppleres med nye stier efter en samlet plan. Også bymiljøet er det vigtigt at bevare stier, smøger og passager, som ofte giver mulighed for overraskende synsvinkler og kig ind i mere upåagtede bymiljøer.

#### Veje og gader

Kommunens veje bør i højere grad udformes med tanke på det visuelle miljø. Med en bevidst udformning af belægning, belysning og beplantning kan den enkelte vej- eller gadestrækning karakter styrkes, samtidig med at udformningen kan virke trafikregulerende. I bymidten er der flere steder behov for en opstramning af gadernes randbebyggelse. Nogle steder er der behov for huludfyldning, andre steder bør der planlægges for en trinvis udskiftning af eksisterende bebyggelse med henblik på at opnå et mere harmonisk gadebillede. Hvor randbebyggelse ikke er mulig kan der i stedet etableres randbeplantning.

#### Byrum og pladser

Forundersøgelsen peger på, at der i Frederikssund findes adskillige byrum med kvaliteter og potentiale, men få rigtigt helstøbte byrum. Nogle byrum har behov for en gennemgribende indsats, mens andre



Vejskiltet er opsat på en tidligere gaslygtestander.

kan forbedres med forholdsvis små indgreb. Endelig er der steder, hvor det kunne være ønskeligt at skabe helt nye byrum.

Følgegruppen foreslår, at der foretages en kortlægning af byrum med visuelle problemer. Kortlægningen skal danne grundlag for en prioriteret forbedringsindsats, f.eks. i sammenhæng med prioriteringer på trafikområdet. Det foreslås ligeledes, at der udføres en bymodel, digital og/eller af pap, da modelforsøg giver den bedste mulighed for at vurdere nye bygge- eller anlægsprojekter i en større sammenhæng.

#### Oplysning og vejledning

Oplysning og vejledning er afgørende for, at bevaringsindsatsen skal lykkes. Følgegruppen anbefaler, at kommuneatlasets samt forundersøgelsen og SAVE-registreringen bliver lagt ud på internettet, og at der udarbejdes tilhørende undervisningsmateriale til skolerne. Der bør udarbejdes vejledninger i vedligehold af forskellige hustyper samt foldere med guidede ture i byen eller til særlige kulturmiljøer i det åbne land. Endelig opfordres Kommunen til at fortsætte og udbygge den rådgivning, som allerede finder sted i forhold til bygge- og vedligeholdelsesarbejder på bevaringsværdige bygninger.

#### Støtte til konkrete projekter

Ofte strander de gode intentioner om bygningsbevaring på spørgsmålet om økonomi. Derfor er det vigtigt, at der kan opnås økonomisk støtte til projekter, som udføres med oprindelige materialer og i en god håndværksmæssig kvalitet. Følgegruppen anbefaler derfor, at Kommunen nedsætter et bygningsforbedringsudvalg, der kan yde rente- og afdragsfrie lån til særlige arbejder på bevaringsværdige bygninger, ligesom Kommunen bør informere om andre eksisterende støttemuligheder. Følgegruppen foreslår endelig, at Kommunen medvirker til at formidle genbrug af bygningsmaterialer til restaurering af bevaringsværdige huse.



## Kolofon

### Titel

Frederikssund Kommuneatlas, byer og bygninger 2002.

### Udgivet af

Kulturarsstyrelsen  
Kulturministeriet 2002.

### Registrering og manuskript

Arkitektfirmaet Varmings Tegnestue, Kragevig, ved arkitekt m.a.a. Erica Heyckendorff, arkitekt m.a.a. Jesper Jensen og teknisk assistent Inger Trevad.

### Foto

Sten Lange.

### Redaktion

Hannelene Toft Jensen, Kulturarsstyrelsen.

### Layout og korttegning

Nysted Bogtrykkeri A/S.

### Kort

Udsnit af kort, hvortil Kort- og Matrikelstyrelsen har ophavsret, er gengivet med tilladelse (G3-94).

### Repro og tryk

Nysted Bogtrykkeri A/S, svanemærket.

### Papir

Multiart Silk/Arctic Volume.

### Oplag

1. oplag, 1000 eksemplarer.

ISBN 97-91298-03-2

### Distribution

Byggecentrum Boghandel  
Lautrupvang 1 B  
2750 Ballerup  
Telefon 70 12 06 00  
www.byggecentrum.dk

### Henvendelse angående publikationen

Kulturarsstyrelsen  
Slotsholmsgade 1  
1216 København K  
Telefon 72 26 51 00  
www.kuas.dk

### Information om bygningsbevaring

Se Kulturarsstyrelsens hjemmeside [www.kuas.dk](http://www.kuas.dk)

Publikationen kan citeres med kildeangivelse

December 2002

## Tidligere udgivne kommuneatlas

### Sjælland med omliggende øer

Fladså 1991  
Fredensborg-Humlebæk 2002  
Frederiksberg 1994  
Gladsaxe 1998  
Helsingør 2000  
Holbæk 1993  
Hvidovre 2000  
Hørsholm 2000  
København Byatlas 1996  
København Amager 1992  
København Bispebjerg 1991  
København Brønshøj-Husum 1991  
København Indre By/Christianshavn 1996  
København Kongens Enghave 1993  
København Nørrebro 1996  
København Valby 1994  
København Vanløse 1995  
København Vesterbro 1991  
København Østerbro 1995  
Lyngby-Taarbæk 2000  
Nakskov 1990  
Nykøbing Falster 1993  
Nysted 1993  
Næstved 1991  
Præstø 1991  
Ringsted 2000  
Roskilde 1990  
Rødovre 1991  
Rønne 1990  
Skælskør 1994  
Stevns 2002  
Suså 1993  
Søllerød 1993  
Vordingborg 1995

### Fyn med omliggende øer

Bogense 1990  
Faaborg 1992  
Langeland 2002  
Middelfart 1993  
Nyborg 1994  
Odense 1997

### Jylland med omliggende øer

Brande 1992  
Christiansfeld 1992  
Ebeltoft 1999  
Esbjerg 1992  
Fredericia 1995  
Frederikshavn 1999  
Grenaa 1995  
Gråsten 1992  
Haderslev 1991  
Herning 1992  
Horsens 1991  
Kolding 1991  
Lemvig 1996  
Løgumkloster 1999  
Mariager 1994  
Nibe 2002  
Nordborg 1991  
Randers 2000  
Ribe 1990  
Ringkøbing 1993  
Samsø 1990  
Silkeborg 2000  
Sindal 1991  
Skagen 2000  
Skanderborg 1997  
Skive 1995  
Struer 1997  
Sønderborg 1990  
Tønder 1993  
Vardø 1992  
Vejlø 2000  
Viborg 1990  
Aabenraa 1991  
Aalborg 1994  
Århus 1997

## Signaturforklaring

### Bevaringsværdige sammenhænge

	Dominerende bygningsværk
	Bebyggelsesmønster
	Højdekurver
	Sigtelinier
	Udsigt
	Enkelttræ/Træerække
	Skov/Plantage/Krat
	Vej/Gade/Plads
	Græs/Grønning
	Jernbane
	Vand

### Bevaringsværdier – bygninger

	Fredet bygning
	Høj bevaringsværdi
	Middel bevaringsværdi
	Lav bevaringsværdi

### Litteraturliste

Arpe, Svend og Tor Jørgensen: *Frederikssund 300 års købstadstilværelse*. 1965.  
Benzon, Gorm: *Gammelt dansk bindingsværk*. 1984.  
Christoffersen, Knud B.: *Købstaden Frederikssunds historie 1801-1970, bind 1 og 2*. 1986.  
Danmarks Kirker. Frederiksborg Amt. Udgivet af Nationalmuseet.  
Etting, Vivian (red.): *På opdagelse i Kulturlandskabet*. Udgivet i samarbejde med Miljø- og Energiministeriet, Skov- og Naturstyrelsen. 1995.  
Hartung, Martin (red.): *Frederikssundarkitekten Børge Nagel og hans huse*. Udgivet af Mangor og Nagel, arkitektfirma. 1996.  
Miljø- og Energiministeriet, Skov- og Naturstyrelsen 1997: *De kulturhistoriske interesser i landskabet*.  
Sundbo, Arne: *Frederikssunds og købstaden Slangers historie, bind 1 og 2*. Udgivet af Frederiksborg Amts Historiske Samfund. 1937.  
Swane: *Danske helligkilder*.  
Trap, J.P.: 1-4.



## Frederikssund Kommuneatlas

Kulturarvsstyrelsen og Frederikssund Kommune har kortlagt kommunens bevaringsværdige bymiljøer og bygninger. Resultatet præsenteres i dette kommuneatlas. Samtidig skitseres de bevaringsværdige miljøers topografiske, historiske og arkitektoniske værdier.

