

# Frederikssund Stormflodsikring

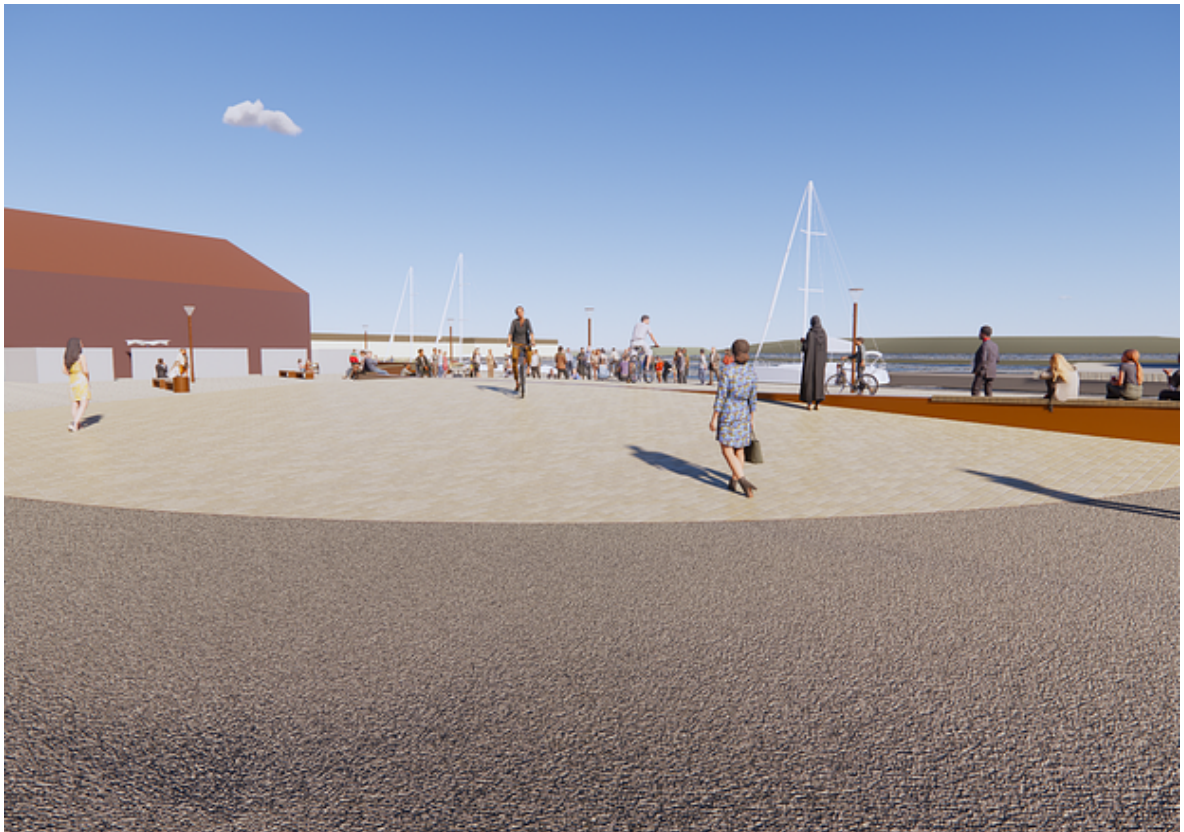
Frederikssund er en havneby, der adskiller sig fra de fleste andre af landets kystbyer ved, at by og havn ligger godt beskyttet mod bølgenes voldsomme ødelæggelser. Til gengæld har op stuvning af vand i både Isefjorden og Roskilde Fjord haft, og vil fortsat få, mærkbare og ødelæggende konsekvenser i fremtiden.

En vigtig del af opgaven er derfor at løse de klimarelaterede udfordringer med stigende havvandsstand og hyppigere stormflodshændelser kombineret med øget nedbør og stigende grundvand. Vi har set denne udfordring som en mulighed for at planlægge med vandet, og dermed lade det berige byen med rekreative oplevelser til glæde for borgere og besøgende. Nøgleordene for løsningen har været at sammenbinde attraktioner, landskaber og byrum og gøre vandet nærværende. Med løsningen vil vi respektere områdets identitet med de værdifulde kultur- og havnemiljøer, kystkanten, den bynære ro blandet med havnens atmosfære af aktivitet og fællesskab. Med programmeringen af de byrum der ligger langs kystlinjen, vil vi give plads til et fremtidigt levet liv, til forandringer og til de historier, der tager tid at skabe.

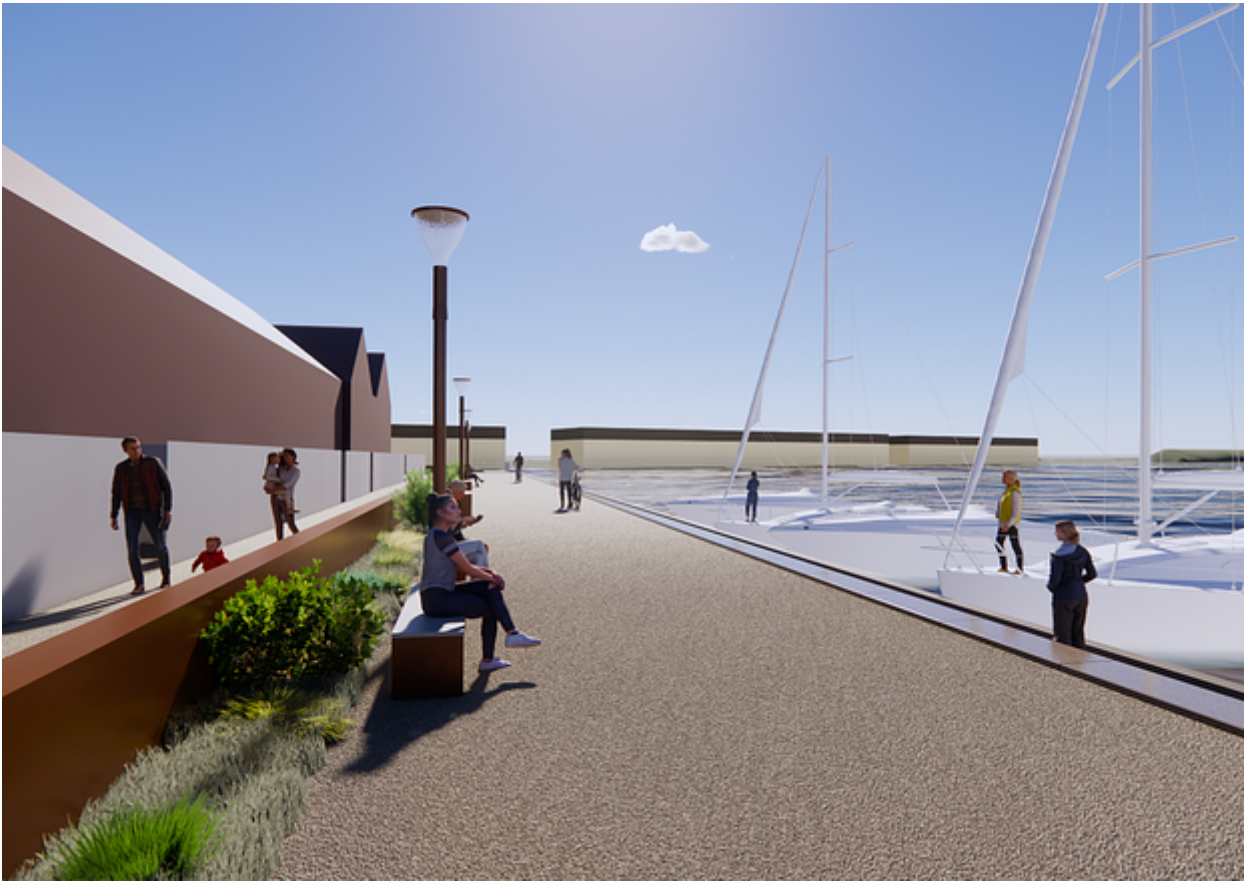
For at gøre den store og åbne havneplads mere indbydende, vil vi benytte stormflodsbeskyttelsen til at opdele pladsen med et 85 meter langt cirkelslag i stål, der udfylder pladsen fra nord til syd. Cirkelslaget får på toppen et dæk af egeplanker, så den er behagelig at opholde sig på, og dermed er cirkelbænken skabt. Cirkelbænken i stål og egetræ har et råt udtryk og henviser til skibsfarten. Cirkelbænken henvender sig både til byen og havnen, og for at kunne forcere Cirkelbænken etablerer vi en keglestub, der skræver hen over bænken. Keglestubbens toppunkt ligger hvor bænken krydses, og her er der ikke noget egedæk. Keglen er belagt med gule klinker og har en hældning så stejl, at den indbyder til at man sætter sig på den, men samtidig opfylder betingelserne for tilgængelighed. Cirkelbænken er byens nye allestedsnærværende siddeplads året rundt, mens keglen, byens nye højdepunkt, danner den uformelle siddeplads, når der er særlige aktiviteter på havnepladsen, hvad enten disse finder sted på havnens side eller byens side.

Sideløbende med nærværende kystbeskyttelsesprojekt arbejdes der i samarbejdet med Statens Kunstfond med et kunstprojekt på Havnepladsen. Der er udvalgt tre kunstnere, som har fået til opgave at lave et gennemarbejdet skitseforslag, hvor efter der udvælges ét til udførelse. Kunstprojektet kører parallelt med projektering af stormflodsbeskyttelsen og disponeringen af arealerne langs kystbeskyttelseslinjen. LYTT Architecture har en plads i styregruppen for kunstprojektet og fungerer således som bindeleddet mellem anlægsprojektet og kunsten.









Kilde Lytt Arkitektfirma A/S Hjemmeside

## Frederiksborg Amts avis d. 26.06.2024

Så smukt kan det gøres - Vil kystsikre by med 85 meter lang bæk  
**Midtby skal kystsikres for i omegnen af 20 millioner kroner.**

*Henrik Helmer Petersen*

---

Midtbyen er blevet oversvømmet mange gange, og når der er storm og varsel om forhøjet vandstand og stormflod, må kommune og beredskab ud med watertubes og sandsække. Nu skal det være slut, og det anerkendte by- og landskabsarkitektfirma Lytt har tegnet stregerne til en kystsikring, der ikke bare beskytter, men hæver herlighedsværdien i byen.

Det sker ved at etablere kystsikringen omkring havnepladsen som en 85 meter lang og smuk bæk i en halvbue foran Frederikssund Kulturhavn.

Bænken etableres af rustikt stål med smukt træ dæk som sæde. For at gående, handicappede, cyklister og beredskabskøretøjer kan passere kystsikringen, skal der midt på havnepladsen etableres en lav kegleformet bakke, hvori bænken "forsvinder" ned.

Keglestubben får gule klinker og en udformning, der indbyder til, at man sætter sig på den.

- Med cirkelbæk og keglebakke får byen et nyt møbel til ophold året rundt, og en flade til særlige aktiviteter på havnepladsen, angiver Lytt Arkitekrene.

Ved Toldboden nord for havnepladsen skal kystbeskyttelsen laves som et lavt jorddige med græs i det eksisterende grønne område ved den kommunale toiletbygning. Parkeringspladsen mellem Færgevej og Nordre Pakhusvej skal hæves. Og der skal bygges en beskyttelsesmur langs med Toldbodens areal.

Syd for havnepladsen i forlængelse af cirkelbænken skal kystsikringen laves som en beskyttelsesmur langs Amsterdamskanalen. På ydersiden af beskyttelsesmuren skal der være et plantebed.

Ved Stenværksvej videre syd skal beskyttelsen bestå af en spunsvæg langs med Berntsens Kanal, en vejhævning og et jorddige på den sydlige side af vejen.

Strækningen langs Silkeborg Å ligger i sig selv højt, men enkelte steder skal stien hæves.

### Kunst

Som en del af kystsikringen er der igangsat en kunstkonkurrence, hvor tre kunstnere skal komme med forslag til kunst på havnepladsen. Kunstnerne skal afleveres deres forslag til august, hvor en vinder skal kåres, og Frederikssund Byråd skal beslutte, om kunsten skal opføres i forbindelse med kystbeskyttelsesprojektet.

Et økonomisk overslag angiver, at kystsikringen i sig selv vil koste i omegnen af 16 millioner kroner, og at kystsikring og kunst samlet vil beløbe sig til omkring 22 millioner kroner.

Før det hele kan gå i gang, skal kystsikringen igennem Frederikssund Byråd. Der skal udarbejdes et decideret projekt og herefter findes en entreprenør.

En løselig tidsplan angiver, at bæk, kystsikring, keglebakke, mur og kunst kan byde sig til ved indgangen til 2026.