

## Kortlægning af rekreative stier i Frederikssund Kommune

---

Hovedfokus i kortlægningen var at gennemgå hele kommunen og digitalisere samtlige stier med rekreativ anvendelse. Områder med høj rekreativ værdi (skovområder og naturområder) samt områder omkring byerne og sommerhusområder med høj rekreativ behov blev kortlagt med højere detaljeringsgrad. Stor fokus var desuden at skabe bedre muligheder for rundture i kommunen.

### Baggrund

---

#### Definition på rekreative stier

Der findes ikke en klar definition på en rekreativ sti og det kan være en udfordring at afgøre, om en sti har overvejende en rekreativ anvendelse eller overvejende trafikale funktion. De fleste stier har flere funktioner og der er derfor ikke en klar grænse mellem "rekreative stier" og "trafikstier".

Dette projekt har taget udgangspunktet i definitionen i Vejdirektoratets rapport Registrering og klassificering af stier.

#### Definition anvendt under kortlægningen:

- en rekreativ sti er en sti beregnet for både fodgængere og cyklister
- rekreative stier giver adgang til natur- og kulturoplevelser uden for byen og forløber på hele eller dele af strækningen gennem fredelige grønne omgivelser
- en rekreativ sti har som udgangspunkt ikke befæstet belægning

#### Eksisterende data før kortlægningen

- GIS lag med kommunale stier og private fællesveje indeholder stier med rekreativ anvendelse
- FOT kort indeholder stier med rekreativ anvendelse
- Rekreative stier i kommuneplanen

### Metode

---

Metoden for denne kortlægning var en kombination af tolkning af ortofoto, FOT-kort, topografiske og historiske kort, kortlægning på cyklen i felten og inddragelse af lokalkendte, lodsejere (Naturstyrelsen, Stiftelsen, Svanholm) og foreninger (DN, foreninger i Grønt Forum, Skibby Aktive).

# Resultater

## 1) Generelt om det rekreative stinet i Frederikssund Kommune

I Frederikssund Kommune er der store kontraster i kvaliteten og densiteten af det rekreative stinet. Der er generelt gode forbindelser langs kyststrækningerne især gennem Fjordstien. Der er derfor behov for at udvikle overordnede forbindelser i den øst-vestlige retning, ligesom det er foreslået i kommuneplanen. Det er oplagt at anvende de landskabelige forbindelser, der skaber naturlige sammenhæng såsom åer, natur- og skovområder eller andre landskabelige træk.

**Billede 1: Grønne og blå forbindelser langs kysterne Billede 2: Overordnede grønne forbindelser**



### Slangerup og omegn

Der er forholdsvis mange forbindelser til de omkringliggende naturområder øst og syd for Slangerup (Lystrup Skov, Slangerup Overdrev, Slangerup Ås, Jørlunde Overdrev, Buresø). Forbindelsen mellem Slangegrup og Frederikssund langs Græse Å ville skabe god sammenhæng med Frederikssund-delen. Desuden foreslås at forbedre sammenhæng mellem den nordlige del af Lystrup Skov og cykelstien mod nord mod Skævinge. Endelig vil en forbedret forbindelse til Uggeløse Skov skabe mulighed for rundture i Buresø området.

### Frederikssund og omegn

Der er tilstrækkelige forbindelser i Frederikssund området via Fjordstien, Sillebro Ådal, Grønlien skov og Græse Ådal. Det foreslås at sikre forbindelser langs Sillebro Å mod Vinge og forbindelse mellem Vinge og kysten. Desuden kunne bedre muligheder for at komme rundt i Lille Rørbæk fredningen forbedre sammenhængen i stinettet.

### Den nordlige Hornsherred

I den nordlige Hornsherred er de eksisterende muligheder godt udnyttet og samtidig begrænset af militærområdet. Der er derfor ikke foreslået nogen forbedringer.

### Den centrale Hornsherred

I den centrale Hornsherred er der en mangel på rekreative stier og cykelstier (nogle er planlagte i trafikhandlingsplanen). Det kan dog være svært at vurdere, hvor stor er behovet. Lille forbedring er foreslået ved Venslev Huse. På sigt kunne sammenhængen mellem landsbyerne og Svanholm styrkes.

### Den sydlige Hornherred

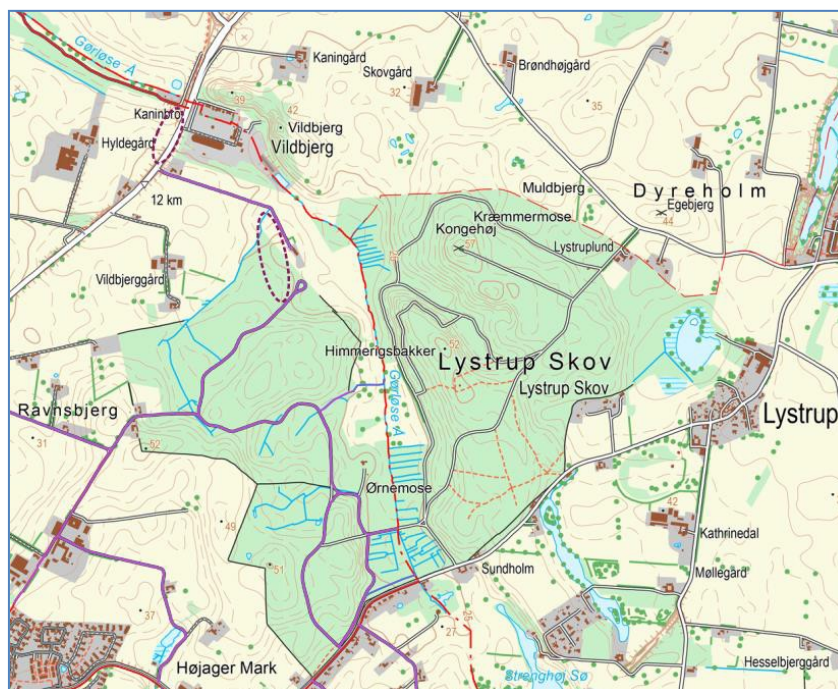
I den sydlige Hornsherred er det især Selsø området, der har et stort uudnyttet rekreativt potentiale. Det foreslås at skabe sammenhæng mellem Selsø området og Skuldelev Ås samt at skabe bedre muligheder for rundture i området syd for Selsø Sø. I den regionale kontekst er det vigtigt at forbinde Frederikssund og Lejre Kommune via Fjordstien.

## 2) Konkrete forslag til forbedringer (missing links)

Der blev udpeget missing links, dvs. manglende forbindelser i følgende 12 områder:

### 1) Lystrup Skov --- Gørløse Å

Manglende forbindelse fra den nordlige del af Lystrup Skov og Frederiksborgvej samt forbindelse til cykelstien langs Gørløse Å, der fortsætter mod Skævinge.



### 2) Slangerup Ås --- Uggeløse skov

Manglende forbindelse mellem Slangerup Ås og Uggeløse Skov vil skabe en god sammenhæng mellem skoven, åsen og Buresø-området. Muligheder for gode rundture i området vil blive væsentligt forbedret.





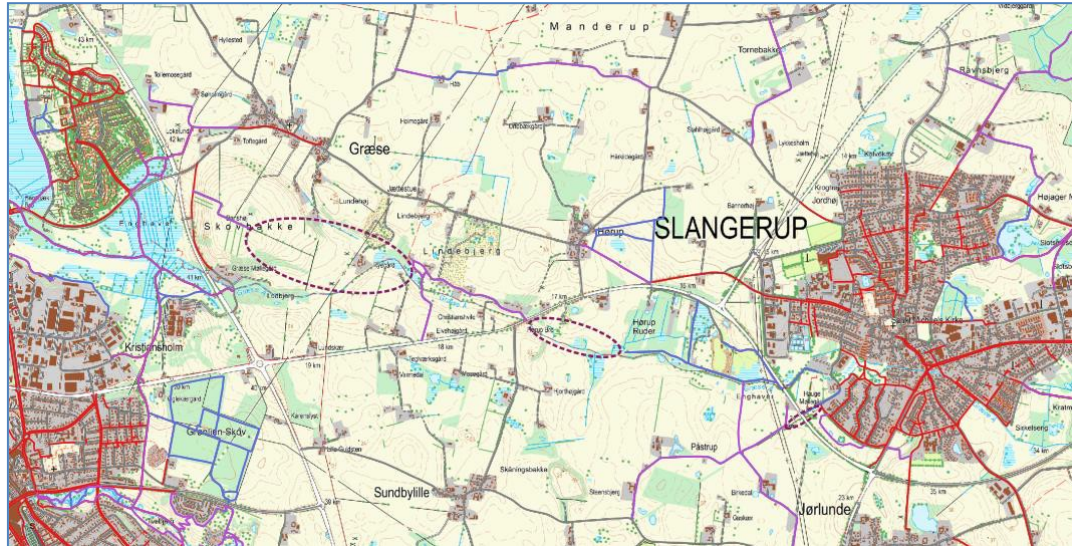
## Arbejdsdokumenter for rekreative stier

Dato: 15.11. 2016

### 3) Slangerup --- Frederikssund langs Græse Å

Forbindelse mellem Slangerup og Frederikssund via Græse Ådal er udpeget i kommuneplanen som en grøn forbindelse. Forslaget består af 3 missing links:

- 1) Krydsning af Hørup Skovvej ved brug af den gamle jernbane
- 2) Forbindelse Hørup Ruder til Hørup Skovvej langs åen
- 3) Forbindelse fra Lindebjerg langs åen og herefter mod Danshøj



### 4) Frederikssund --- Vinge

Sikring af forbindelsen langs Sillebro Å ved Vinge mod Hagerup Mose.

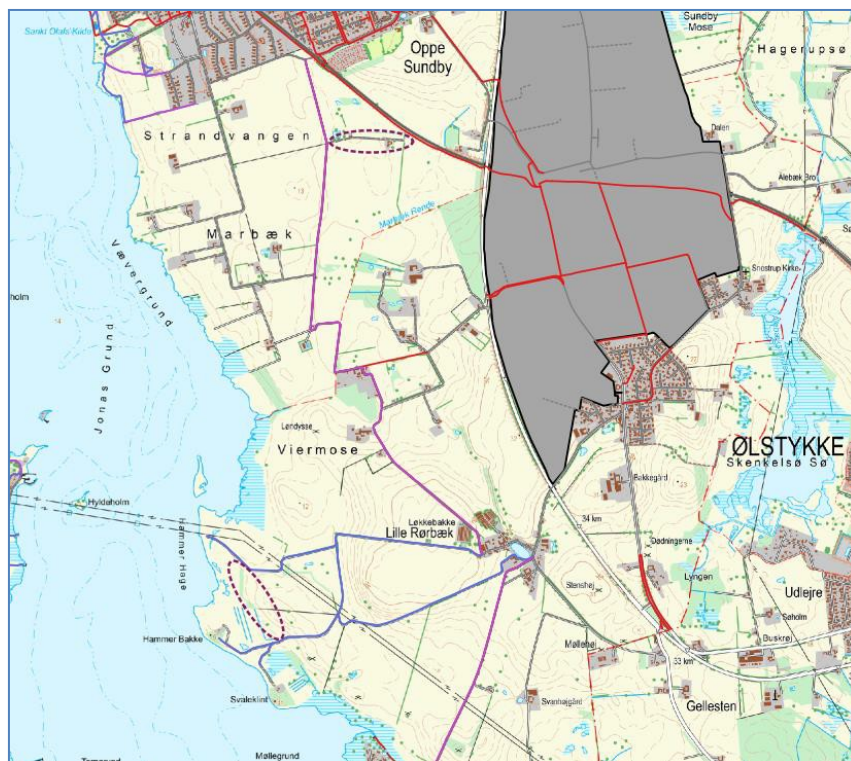


## Arbejdsdokumenter for rekreative stier

Dato: 15.11. 2016

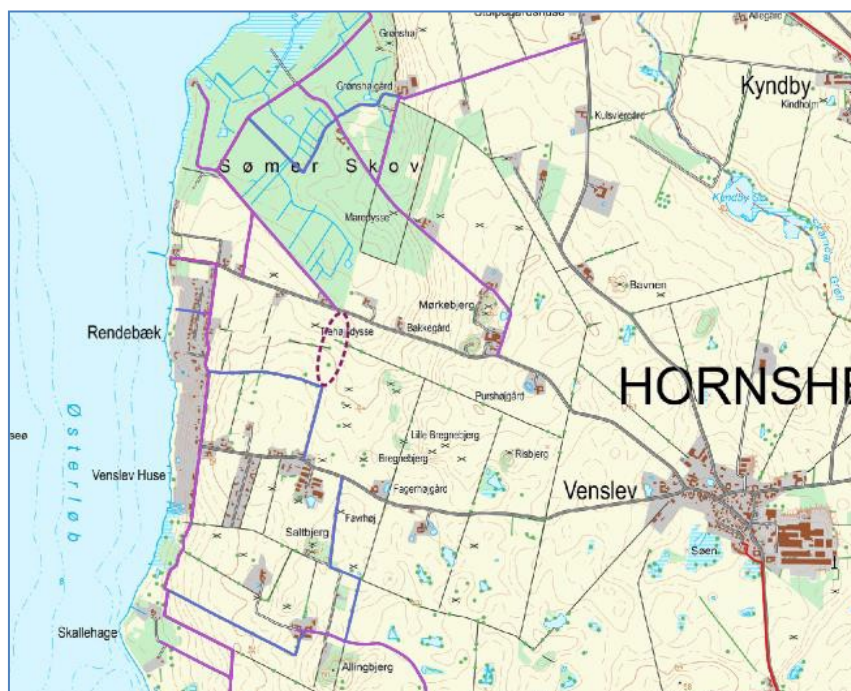
### 5) Vinge & Lille Rørbæk

Sikring af en rekreativ forbindelse mellem Fjordstien og Vinge langs Torøgelgårdsvej. Desuden ville et forbedret stisystem i Lille Rørbæk fredningen forbedre muligheder for rundture.



### 6) Venslev Huse

Genopretning af forbindelse fra Sømer Skov mod syd (spor ved Venslev Huse) kunne skabe en god mulighed for rundture i dette smukke område med muligheder for flotte udsigter over fjorden.



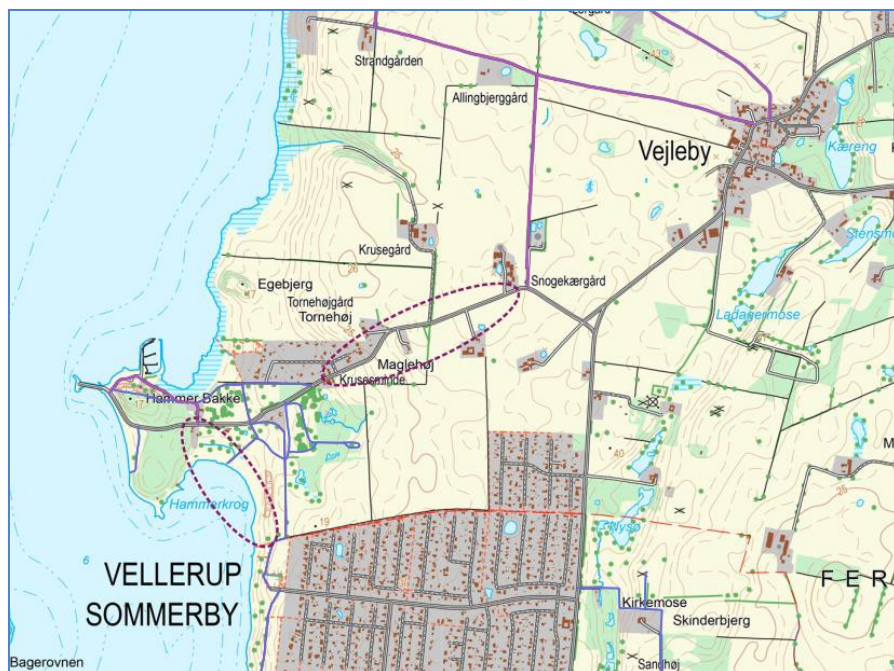


## Arbejdsdokumenter for rekreative stier

Dato: 15.11.2016

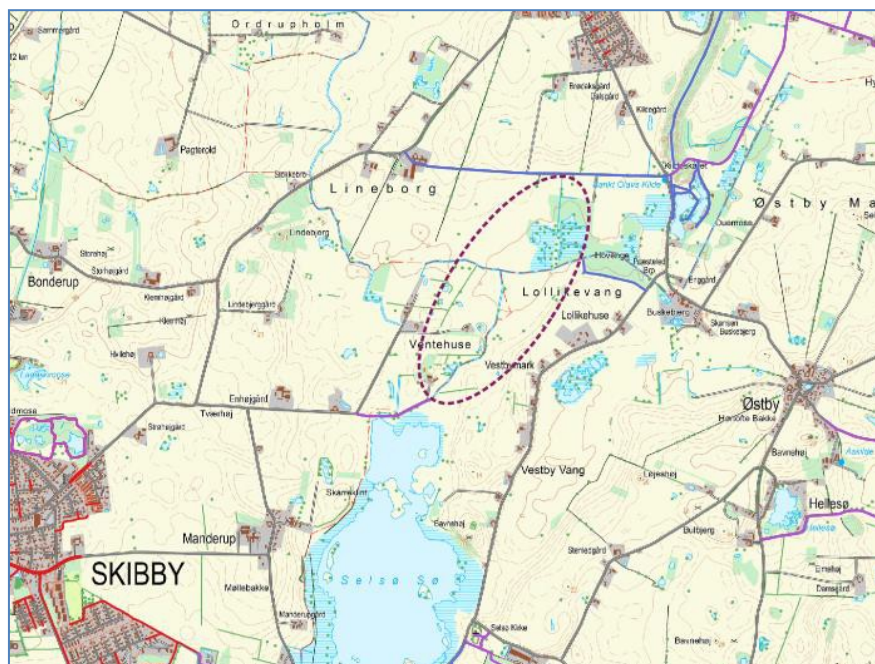
### 7) Hammer Bakke

Forbedringer ved Hammer Bakke går ud på at forbedre forholdene for gående og cyklister langs Hammer Bakke vej (del af Fjordstien). Desuden vil en forbindelse fra shelterpladsen mod syd langs fjorden skabe gode muligheder for rundture.



### 8) Skuldelev Ås --- Selsø

Forbindelse mellem hele Selsø Sø området, Skuldelev Grusgrav og Skuldelev Ås ville skabe en naturlig sammenhæng mellem de rekreative naturområder. Det foreslås at føre forbindelsen langs Selsø kanal til Sankt Olavs Kilde.

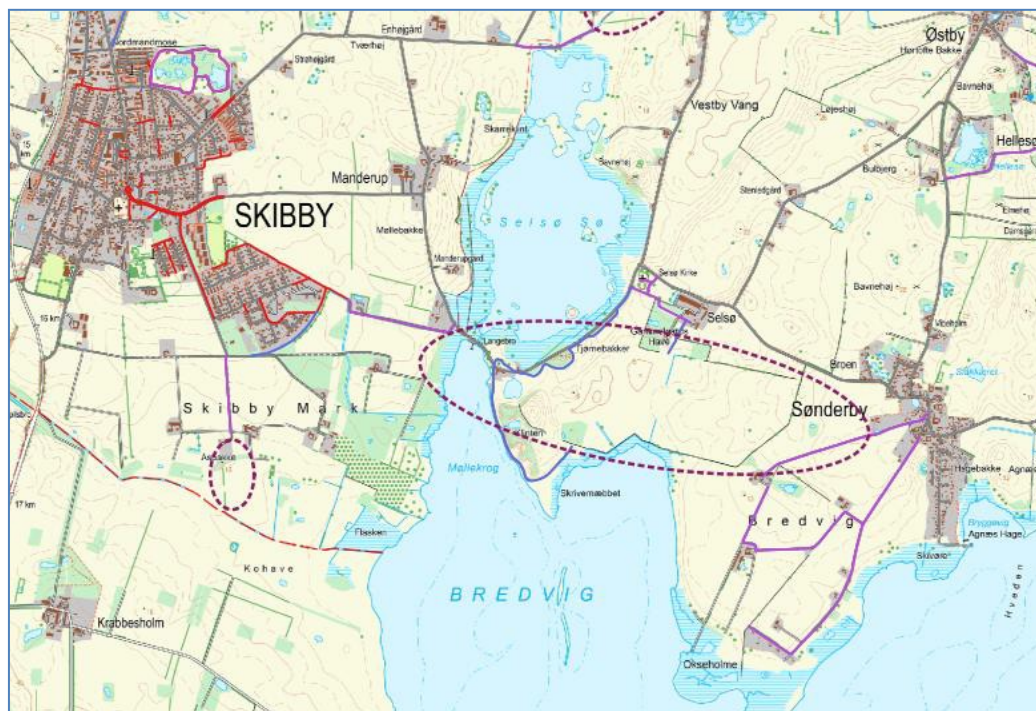


## Arbejdsdokumenter for rekreative stier

Dato: 15.11. 2016

### 9) Selsø syd & Selsø --- Lejre Kommune

I området syd for Selsø er der foreslået forbindelse mellem Skrivernæbbet og Selsø Slot samt forbindelse mod Bredvig (her mangler en aftale på 150 m) for at skabe muligheder for rundture i dette smukke område. Placering af stierne vil justeres i forbindelsen med gennemførelsen af vådområdeprojektet syd for Selsø Slot. Ved Møllekrogen er der gang i etablering af en sti fra Møllekrogen mod vest. På den anden side kunne der skabes forbindelse fra fugletårnet til starten af trampestien mod Selsø Slot for at undgå gående på Selsøvej. Forbindelse mod syd vil skabe en god regional sammenhæng og mulighed for at fortsætte mod Gershøj i Lejre Kommune.





## Arbejdsdokumenter for rekreative stier

Dato: 15.11. 2016

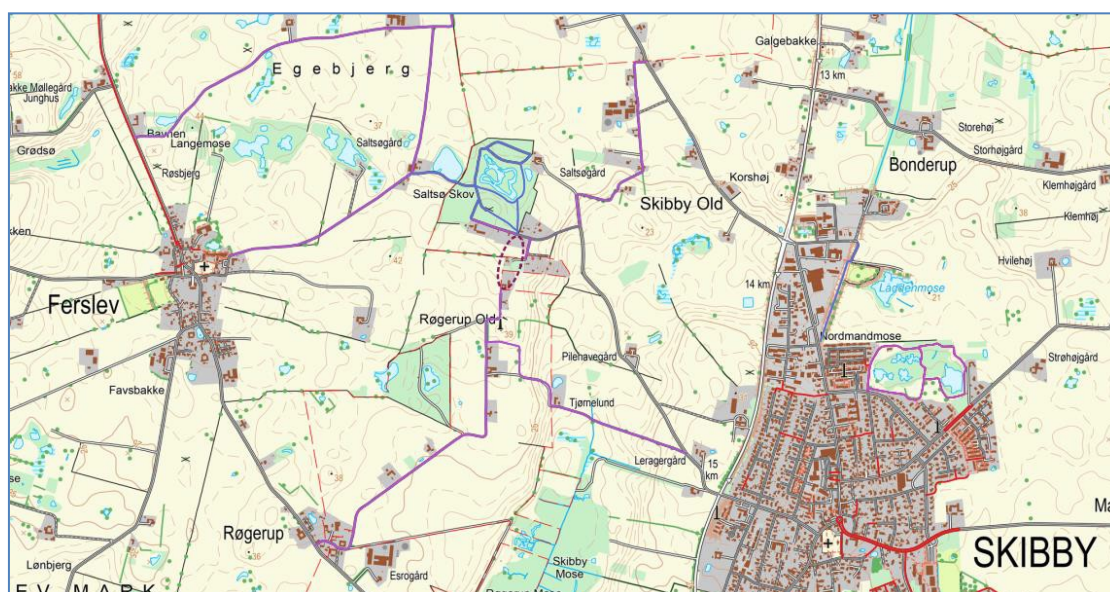
### 10) Vellerup - Lejre Kommune

Manglende del af Fjordstien mellem Vellerup og Vellerupvej langs Vellerup Vig for at man kan fortsætte til Lejre Kommune. Vellerupvej er en trafikeret vej og der er derfor behov for en sikker forbindelse eller forbedringer for cyklister og gående.



### 11) Saltsø Skov

Forbindelse mellem Saltsø Skov mod syd til Røgerup Old ville skabe en god rekreativ forbindelse til skoven fra Skibby.



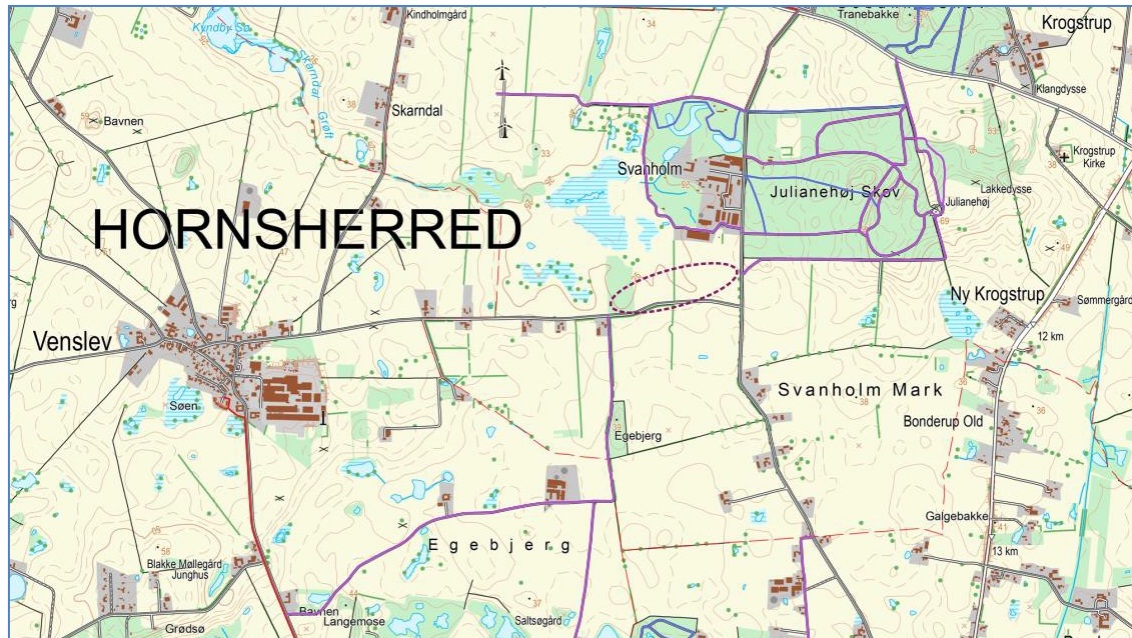


## Arbejdsdokumenter for rekreative stier

Dato: 15.11. 2016

### 12) Venslevleddet

Forbindelse langs Venslevleddet syd for Svanholm ville skabe en bedre sammenhæng mellem rekreative stier i området og skabe forbindelse mod syd mod Saltsø Skov og Ferslev.



### 3) Tekniske udfordringer under kortlægningen

#### ➤ **En bred definition på en rekreativ sti**

Det har været en udfordring at arbejde med den brede definition af rekreative stier og beslutte hvilke stier skulle medtages i kortlægningen. Udgangspunktet var at kortlægge alle ubefæstede stier med rekreativ anvendelse, men det var også vigtigt at stien var en forbindelse i sig selv. Eksempelvis var stier, der fører til en gård, hvor den slutter, ikke medtaget i kortlægningen.

#### ➤ **Definition af detaljeringsgrad**

Detaljeringsgrad var også en udfordring, da det kan være en tidskrævende arbejde at kortlægge alle trampestier i et skovområde. Det kan derfor ikke udelukkes, at der mangler enkelte stier i nogle områder. Det er primært denne udfordring, der skyldes, at kortlægningen krævede længere tid end oprindeligt forventet.

#### ➤ **Trampestier i langtidsperspektiv**

Trampestier og spor i landskabet kan eksistere i årtier eller forsvinde, hvis de ikke bliver brugte. Det er derfor en ulempe ved at kortlægge trampestier, der som udgangspunkt ikke bliver vedligeholdt, at der er en risiko for at de forsvinder. Det var et krav fra både Naturstyrelsen og Stiftelsen, at vi gennem kortet formidler også retningslinjer for anvendelse og oplysninger om vedligeholdelse /eller manglende vedligeholdelse.

#### ➤ **Kommunale stier og privatefællesveje versus FOT-kort**

Det skal bemærkes, at GIS lag med kommunale stier og privatefællesveje har en varierende kvalitet med hensyn til nøjagtighed i linjeføringen. Der er derfor forskel mellem linjeføringen i disse GIS-lag og linjeføringen (vejmidte) på FOT-kortet. Det skyldes sandsynligvis, at digitaliseringen foregik før FOT-kort var tilgængelig eller at der blev ikke brugt snapping.

Under denne digitalisering var FOT-kortet brugt. Dvs. hvis stien blev digitaliseret på FOT-kortet, blev den snapped til den. Desuden blev der brugt GPS-tracking af stier, især trampestier i skovområder, hvor stiforløbet ikke kan aflæses fra ortofoto. Stiforløbet blev herefter simplificeret og justeret, da GPX-filerne kan være lidt for detaljerede.

#### ➤ **Kommunale stier versus ruter**

GIS lagen med kommunale stier indeholder dele af Fjordstien, betegnet som "en skiltet rute på privatveje og/eller privatfælles veje". Disse strækninger er medtaget i kortlægningen, men de har ikke fået tildelt status som "kommunal".

Det er efter min mening vigtigt at skelne mellem de fysisk eksisterende stier og ruter. Det er desværre blandet i den kommunale sti-lag.